

## CONSELL DE LA GENERALITAT VALENCIANA

### Conselleria d'Innovació, Indústria, Comerç i Turisme

#### Servei Territorial d'Indústria, Energia i Mines de València

*2024/11643 Anunci de la Conselleria d'Innovació, Indústria, Comerç i Turisme sobre la resolució de pèrdua sobrevinguda objecte de la sol·licitud d'autorització d'implantació en sòl no urbanitzable, autorització administrativa prèvia i autorització administrativa de construcció i aprovació del pla de desmantellament i restauració del terreny, del projecte "FV Elawan Ayora II". Expedient: ATALFE/2020/112.*

### ANUNCI

Resolució, de 15 de juliol de 2024, de la Direcció General d'Energia i Mines, per la qual es declara la pèrdua sobrevinguda de l'objecte de la sol·licitud d'autorització d'implantació en sòl no urbanitzable, s'atorga l'autorització administrativa prèvia, l'autorització administrativa de construcció i l'aprovació del pla de desmantellament i restauració del terreny a Elawan Energy, SL, per a la central fotovoltaica FV Elawan Ayora II, de 31,46 MW, a Jarafuel (València), inclosa la infraestructura d'evacuació d'ús exclusiu i es declara la UP, en concret, d'esta. Exp. ATALFE/2020/112.

#### Antecedents

#### Sol·licitud

Elawan Energy, SL, va presentar una instància davant del registre telemàtic de la Generalitat Valenciana en data 26/11/2020, amb núm. de registre GVRTE/2020/1811992, en la qual sol·licitava l'autorització d'implantació en sòl no urbanitzable, l'autorització administrativa prèvia, l'autorització administrativa de construcció, així com l'avaluació d'impacte ambiental ordinària i l'aprovació del pla de desmantellament de la instal·lació i restauració del terreny i l'entorn afectat, relatiu a una central de producció d'energia elèctrica de tecnologia fotovoltaica, denominada FV Elawan Ayora II, de potència nominal 31,46 MW<sub>n</sub> i potència dels mòduls fotovoltaics de 34,99 MW<sub>p</sub>, per a situar-la a Jarafuel (València), inclosa la infraestructura d'evacuació d'ús exclusiu i la declaració d'utilitat pública, en concret, d'esta.

D'acord amb les característiques i la ubicació de la instal·lació sol·licitada, esta està sotmesa al procediment integrat d'autorització de centrals fotovoltaiques que han d'emplaçar-se sobre sòl no urbanitzable, establert pel Decret Llei 14/2020, de 7 d'agost, del Consell, de mesures per a accelerar la implantació d'instal·lacions per a l'aprofitament de les energies renovables per l'emergència climàtica i la necessitat de la urgent reactivació econòmica (d'ara en avant, Decret Llei 14/2020). Per a tramitar esta sol·licitud, el Servei Territorial d'Indústria, Energia i Mines de València (d'ara en avant, STIEM VLC) incoa l'expedient ATALFE/2020/112.

Consta en l'expedient el pagament de la taxa corresponent al pressupost de la instal·lació indicat en la sol·licitud inicial.



Amb data 27/01/2021, en vista de la documentació presentada, s'acorda l'admissió a tràmit pel citat Servei Territorial de la sol·licitud d'autorització per a la instal·lació de producció d'energia elèctrica de 34,99 MW de potència instal·lada, segons la definició vigent en eixe moment, promoguda per Elawan Energy, SL, per a situar-la en el municipi de Jarafuel, província de València, únicament als efectes del que estipula l'article 1.1 del Reial decret llei 23/2020, de 23 de juny, pel qual s'aproven mesures en matèria d'energia i en altres àmbits per a la reactivació econòmica.

Posteriorment, el 20/05/2022, presenta el projecte d'execució modificat de la central fotovoltaica a causa del redisseny de la implantació per l'ús de diferents parcel·les, en el qual es disminueix la potència pic a 33,981 MW<sub>p</sub> i canvia el traçat de les línies.

#### Informació Pública

La sol·licitud d'autorització administrativa de la instal·lació i la sol·licitud de declaració d'utilitat pública, en concret, juntament amb la documentació presentada, han sigut objecte d'informació pública durant el termini de trenta (30) dies, als efectes que preveuen l'article 23 del Decret llei 14/2020; l'article 144 del Reial decret 1955/2000, d'1 de desembre, pel qual es regulen les activitats de transport, distribució, comercialització, subministrament i procediments d'autorització d'instal·lacions d'energia elèctrica; l'article 36 de la Llei 21/2013, de 9 de desembre, d'avaluació ambiental, i els articles 20 i 31 del Decret 162/1990, de 15 d'octubre, pel qual s'aprova el Reglament per a l'execució de la Llei 2/1989, de 3 de març, d'impacte ambiental, en els mitjans següents:

el Diari Oficial de la Generalitat Valenciana, de data 26/07/2022 (DOGV núm. 9391),

el Butlletí Oficial de la Província de València, de data 01/08/2022 (BOP núm. 146) i

el diari Levante El Mercantil Valenciano, de data 22/09/2022.

L'STIEM VLC, en virtut de l'article 23 del Decret llei 14/2020, va remetre als Ajuntaments de Jarafuel i Zarra, perquè les exposara en el tauler d'anuncis, pel mateix període de temps, la sol·licitud d'autorització i la de reconeixement, en concret, d'utilitat pública citada, juntament amb la llista concreta i individualitzada dels béns i drets afectats pel projecte a l'efecte de poder iniciar posteriorment el procediment d'expropiació forçosa del ple domini o per a la imposició de servitud de pas d'energia elèctrica, amb el requeriment que se li remetera una diligència acreditativa de l'exposició una vegada finalitzat el termini corresponent, les quals consten en l'expedient. L'anunci s'ha publicat en el tauler de la seu electrònica de l'Ajuntament de Jarafuel (expedient núm. 458/2022) i en el de l'Ajuntament de Zarra (expedient 170/2022).

De la mateixa manera, es va traslladar esta sol·licitud de reconeixement, en concret, d'utilitat pública, a les persones que consten com a titulars dels béns i els drets afectats. Es va intentar la notificació a algunes de les persones afectades, però esta no es va poder practicar, per la qual cosa, de conformitat amb el que disposa l'article 44 de la Llei 39/2015, d'1 d'octubre, del procediment administratiu comú de les administracions públiques, es va fer pública la notificació en extracte d'este acte



administratiu mitjançant un anunci en el suplement de notificacions del Boletín Oficial del Estado, de data 10/12/2022, núm. 296.

Així mateix, es posa la documentació a la disposició del públic en general en la seu electrònica de la Generalitat, en el lloc web

<https://cindi.gva.es/va/web/energia/informacion-publica> (en valencià) i

<https://cindi.gva.es/es/web/energia/informacion-publica> (en castellà).

La documentació aportada, que es va sotmetre a informació pública, és la següent:

Projecte. Denominació: "Planta fotovoltaica Elawan Ayora II 33,981 MW<sub>p</sub>".

Projecte d'infraestructura d'evacuació. Denominació: "Línia subterrània 30 kV Elawan Ayora II".

Planimetria.

Estudi d'impacte ambiental (inclou l'estudi d'afeccions a la Xarxa Natura 2000) i document de síntesi de l'Estudi d'impacte ambiental.

Estudi d'integració paisatgística.

Memòria justificativa del compliment dels criteris del Decret Llei 14/2020.

Pla de desmantellament i restitució del terreny i l'entorn afectat (inclòs en el projecte de la planta fotovoltaica).

Plec general de normes de seguretat en prevenció d'incendis forestals (inclòs en el projecte de la planta fotovoltaica).

Llista dels elements, els espais, els servicis i les instal·lacions públiques afectats per l'actuació.

Separates dirigides a:

Conselleria d'Agricultura, Desenvolupament Rural, Emergència Climàtica i Transició Ecològica de la Generalitat Valenciana,

Confederació Hidrogràfica del Xúquer,

Direcció General de Cultura i Patrimoni de la Conselleria d'Educació, Cultura i Esport de la Generalitat Valenciana,

Àrea de Carreteres de la Diputació de València,

Telefónica, SA,

Direcció General de Política Territorial i Paisatge de la Conselleria de Política Territorial, Obres Públiques i Mobilitat de la Generalitat Valenciana,

Ajuntament de Zarra,



Ajuntament de Jarafuel.

Llista de béns i drets afectats.

Al·legacions

D'acord amb la documentació que consta en l'expedient, durant el primer període del tràmit de la informació pública, es presenten les al·legacions per part de l'Associació Naturalista d'Ayora i La Vall (ANAV), en data 03/09/2022 (registre d'entrada núm. REGAGE22e00038034862 en el Ministeri d'Hisenda i Funció Pública). Es remet l'escrit d'al·legacions a l'agent promotor que el 14/09/2022 (registre telemàtic de la Generalitat Valenciana núm. GVRTE/2022/2904977) presenta un escrit per a respondre a les al·legacions d'ANAV. Les al·legacions, resumides, són les següents:

S'al·lega una motivació insuficient del projecte. El promotor respon que queda degudament justificada l'execució del projecte per a cobrir les necessitats d'energia renovable que les societats valenciana, espanyola i europea actual necessiten per al desenrotllament normal.

S'al·lega la fragmentació dels projectes. El promotor respon i justifica que, tenint en compte les característiques del projecte objecte d'estudi, no hi ha cap diferència significativa entre el fet de sotmetre el projecte a la tramitació que li correspon de manera individual i el fet de considerar, en conjunt, totes les instal·lacions promogudes en l'àmbit de l'estudi. A més, la relació jurídica entre els promotors dels diferents projectes no és rellevant ni en desvirtua la tramitació, siguen coincidents o no, i l'estudi de sinergies ja analitza els efectes acumulatius i sinèrgics sobre els recursos naturals, el paisatge i l'agricultura.

Anàlisi d'alternatives, insuficient i esbiaixada, a l'emplaçament de la planta. El promotor respon que, tenint en compte la potència que es planteja en el projecte, l'alternativa 1 no resulta aplicable, ja que no hi ha superfície suficient en les cobertes de les edificacions en l'àmbit de l'estudi a on es puguen instal·lar plantes fotovoltaïques d'estes dimensions. El projecte té per objecte la producció d'energia elèctrica renovable a gran escala, i este no està enfocat a instal·lacions per a l'autoconsum.

Anàlisi mediambiental inexistent del traçat de la línia d'evacuació. El promotor respon que l'evacuació de l'energia generada en la instal·lació fotovoltaica s'evacuarà per mitjà d'una línia elèctrica subterrània, de 6.305,9 m de longitud, des de l'eixida del centre de seccionament fins a la SE2-Valle Solar 400/132/30 kV. El projecte objecte d'estudi es limita a la instal·lació solar fotovoltaica i a esta línia d'evacuació de mitjana tensió.

No hi ha cap desenrotllament normatiu ni planejament urbanístic que establisca i desplegue els usos de la infraestructura verda. El promotor respon que existix el Pla especial d'ordenació d'infraestructures de generació d'energia solar fotovoltaica en els municipis d'Ayora, Zarra i Jarafuel, així com les normes subsidiàries de planejament aprovades per la CTU de València, tant a Zarra com a Jarafuel. I el Decret llei 14/2020 declara com a inversions d'interés estratègic per a la Comunitat Valenciana els projectes de centrals fotovoltaïques i parcs i instal·lacions eòliques competència de la Generalitat.



Descripció insuficient de l'inventari ambiental i les seues afeccions. El promotor respon que, segons la tipologia del projecte, no es considera necessari aprofundir més enllà en les característiques físicoquímiques i biològiques del sòl, ja desenrotllades en el projecte.

Omissió de l'avaluació de l'impacte sobre grups faunístics diferents del de les aus. El promotor respon que l'estudi d'impacte ambiental arreblega un inventari de totes les espècies de fauna registrades en l'àrea d'estudi, així com un catàleg dels potencials impactes del projecte sobre la fauna i una proposta general de mesures preventives i correctores, que són aplicables a gran part dels grups faunístics citats.

Absència d'avaluació de l'impacte sobre el grup d'invertebrats. El promotor respon que, per tal de minorar l'impacte dels insectes aquàtics que confonen la superfície negra, llisa i brillant dels panells solars amb la d'una llacuna o un gran toll d'aigua, es dividiran els panells en porcions xicotetes o amb línies blanques, en forma de reixeta, per a reduir este efecte.

Omissió de l'avaluació de l'impacte sobre el linx. El promotor respon que, en el cas en cas que es duga a terme la introducció del linx ibèric a la serra del Mugeró, l'intent d'expansió de les noves poblacions i/o la instal·lació d'estos individus alliberats no es comprometria, en cap cas, per la instal·lació projectada. Quant a les característiques del tancat i la seua afecció potencial sobre el linx, la instal·lació quedaria fora de l'espai vital d'este.

Afeccions a la fauna i la flora no considerades. Sobre la fragmentació de l'hàbitat, les afeccions a la fauna per tancats perimetrals, l'absència d'un estudi adequat d'afeccions a la flora i les afeccions a la fauna pel control de la vegetació mitjançant desbrossaments. Omissió de l'avaluació d'altres impactes ambientals. El promotor respon que es valorarà la idoneïtat d'instal·lar un tancat cinegètic per a permetre i afavorir la permeabilitat de la infraestructura al pas de mamífers de grandàries mitjana i gran. Abans de l'inici de l'execució del projecte es durà a terme una minuciosa prospecció botànica en la totalitat de la superfície dels recintes afectats pel projecte. També es valorarà la conveniència de delimitar, en la mesura que siga possible, el període d'actuacions de treballs de desbrossament entre els mesos de setembre i febrer, i exclusivament al període diürn, per a evitar molèsties i/o danys a la fauna en l'època de la cria de les aus i de més presència i activitat d'invertebrats. I, finalment, respon que no hi ha cap risc de col·lisió o electrocució amb línies elèctriques, ja que el projecte preveu l'execució d'una línia elèctrica d'evacuació soterrada.

Vocació agrícola del sòl i usos no permesos. El promotor respon que la instal·lació fotovoltaica projectada és compatible amb els planejaments urbanístics dels municipis de Zarra i Jarafuel, i que el sòl a on se situa la planta projectada presenta una capacitat agrològica moderada.

Identificació i valoració d'impactes insuficients. El promotor respon que la matriu d'impacte continguda en l'estudi d'impacte ambiental preveu els efectes de les diferents accions del projecte sobre l'agricultura (ús del sòl) i els elements etnogràfics (patrimoni cultural).

Insuficiència de mesures preventives, correctores i compensatòries. El promotor respon i proposa una sèrie de mesures correctores addicionals sobre este tema. A més, incidix en el fet que es respectarà, en la mesura que siga possible, els períodes i llocs de nidificació i cria durant les obres de construcció de la



instal·lació fotovoltaica i la línia d'evacuació. També es tindran en compte els períodes de reproducció i cria a l'hora de planificar els desbrossaments.

Identificació d'impactes residuals incompleta. El promotor respon que l'execució del projecte consisteix en el clavament dels panells directament en el sòl per a adaptar la instal·lació, tant com siga possible, a la fisiografia natural del terreny, i reduir, d'esta manera, la necessitat de moviments de terra considerables. Pel que fa al paisatge, l'estudi d'impacte ambiental inclou una bateria de mesures minimitzadores que, encara que no impedeixen que es produïska un cert impacte visual, sí que l'atenuen en gran manera. A més, es tracta d'un impacte reversible, i, una vegada acabe la vida útil de la instal·lació, es durà a terme un pla de desmantellament de la planta amb la finalitat de retornar el terreny al seu estat anterior.

Absència d'independència en els estudis ambientals. Estudi d'avifauna condicionat. El promotor respon que l'estudi d'avifauna elaborat complix les bones pràctiques metodològiques per als estudis específics d'este tipus. La zona d'estudi és la mateixa per als quatre projectes als quals es fa referència, per tant, és habitual aprofitar estudis ja fets per al mateix territori, pel fet que els resultats seran els mateixos.

Valoració insuficient d'impactes sobre l'avifauna. Afecció a l'àguila imperial (Aquila adalberti), a l'espai vital i l'alimentació de grans àguiles i altres i a aus estepàries i espècies migratòries. Proposta inadequada per a la protecció de l'avifauna contra la col·lisió. El promotor respon que l'àrea d'estudi per a l'avifauna va ser de 10 km, per la qual cosa la localització del territori de cria de l'àguila imperial se situaria, en principi, fora de l'àmbit considerat en l'estudi d'avifauna. Tampoc es va detectar la presència de cap espècie estepària en la zona de l'àmbit d'estudi del projecte. D'altra banda, l'afecció per col·lisió d'aus contra els mòduls fotovoltaics del projecte no suposaria, d'entrada, una afecció d'especial significança, encara que en falten dades o estudis més concrets. Igualment, tampoc es preveu un eventual desviament de les rutes migratòries de les espècies que pogueren sobrevolar els mòduls fotovoltaics a conseqüència d'un possible reflex d'estos. Finalment, la línia elèctrica de mitjana tensió per a l'evacuació de l'energia generada en la instal·lació solar fotovoltaica projectada s'ha dissenyat de manera subterrània, per la qual cosa no hi ha cap risc de col·lisió i/o electrocució per a l'avifauna.

Falta d'identificació i valoració de les afeccions a la fauna a causa de la línia d'alta tensió. El promotor respon que el projecte objecte d'estudi es limita a la instal·lació solar fotovoltaica i la línia d'evacuació subterrània de mitjana tensió, des de l'eixida del centre de seccionament fins a la SE2-Valle Solar 400/132/30 kV. Més enllà de la línia subterrània d'evacuació, la resta de les infraestructures citades no són titularitat del promotor del projecte, ni l'execució d'estes està condicionada per l'execució del projecte objecte d'estudi, de manera que es tracta d'un projecte independent.

Identificació insuficient dels elements que causen sinergies i valoració desencertada d'estes. El promotor respon que l'estudi de sinergies estableix una avaluació i una valoració adequades sobre els factors ambientals i socioeconòmics.

Identificació i valoració insuficients d'afeccions a la Xarxa Natura 2000 i altres figures de reconeixement nacional i internacional. El promotor respon que en l'estudi d'impacte ambiental s'identifiquen adequadament els espais protegits presents en l'àmbit d'estudi, i s'observa que l'LIC i la ZEC Vall d'Aiora i serra de El





Boquerón", que pertanyen a la Xarxa Natura 2000, se situen al costat de la franja nord del tancat de la planta, però no l'afecten en cap cas. Serà l'òrgan competent el que determine si el projecte pot afectar de manera apreciable el lloc esmentat, tant individualment com en combinació amb altres plans, programes o projectes.

No s'ha valorat l'existència de l'IBA núm. 158 "Hoces del Cabriel i del Xúquer". El promotor respon que la superfície d'IBA afectada per la instal·lació és de 62,92 ha de les 226.046,97 ha totals de l'IBA, la qual cosa suposa un 0,0295 % d'afecció.

No s'ha valorat l'existència de la ZIM núm. 096 "Serres del sud-oest de València i Hoces del Cabriel i el Xúquer". El promotor respon que l'estudi d'impacte ambiental preveu els possibles efectes que l'ús fotovoltaic pot generar als mamífers que puguen fer ús de la zona.

Valoració insuficient de l'impacte sobre PPR 17 "Secans i serres de l'entorn de Carcelén i Alpera". El promotor respon que el projecte no afectarà en cap cas els valors del recurs paisatgístic per mitjà del disseny adequat d'este i l'aplicació corresponent de mesures d'integració en el paisatge.

Considerant el caràcter ambiental de les al·legacions i que per al projecte s'ha formulat una declaració d'impacte ambiental, en la qual s'establixen les condicions ambientals, incloent-hi les mesures preventives, correctores i compensatòries, que resulten de l'avaluació ambiental practicada, així com informe favorable en matèria d'ordenació del territori i paisatge, han de considerar-se adequadament valorades pels òrgans administratius les al·legacions presentades.

#### Condicionats

Segons el procediment establert reglamentàriament, a fi que en el termini de trenta (30) dies presentaren la conformitat o l'oposició a l'autorització sol·licitada i emeteren, si és procedent, els condicionants tècnics oportuns al projecte tècnic de la instal·lació, es van remetre les separates corresponents del projecte a les administracions, els organismes i les empreses de servici públic o d'interés general amb béns o drets a càrrec seu que puguen ser afectats per esta; es van rebre els informes següents, amb el resultat que, en síntesi, es detalla:

Informe de Telefónica España, SAU, de data 27/07/2022, que indica que no té cap objecció a l'execució del projecte sempre que es complisca la normativa vigent.

El promotor, mitjançant un escrit de data 19/10/2022, manifesta la conformitat amb el condicionat de l'informe de telefònica i indica que executarà el projecte referit d'acord amb la normativa vigent.

Informe de l'Ajuntament de Zarra (exp. núm. 170/2022), de data 06/09/2022, amb resultat favorable condicionat als informes sectorials preceptius de les administracions competents.

El promotor, mitjançant un escrit de data 19/10/2022, manifesta la conformitat amb l'informe de l'Ajuntament de Zarra.

Informe de l'Ajuntament de Jarafuel (exp. núm. 460/2022), de 02/08/2022, en el qual indica que caldrà respectar i complir tot el que estableix el Pla especial



d'ordenació d'infraestructures de generació d'energia solar fotovoltaica en els municipis d'Ayora, Zarra i Jarafuel, i respectar les distàncies dels tancats situats en els límits de les parcel·les, a camins, vies pecuàries, carreteres i barrancs.

El promotor, mitjançant un escrit de data 19/10/2022, manifesta la conformitat amb l'informe de l'Ajuntament de Jarafuel.

Informe de la Diputació de València, Àrea d'Infraestructures (ref. DVAC22EU0072 (4727/22/CAR)) de data 28/09/2022, amb resultat desfavorable, ja que "el camí d'accés que es pretén utilitzar no reuneix les condicions necessàries per a suportar un trànsit industrial, i la línia subterrània de mitjana tensió que se situa dins de la zona de protecció de la carretera."

A conseqüència d'este informe, el promotor presenta un annex de modificació del projecte "Línia subterrània 30 kV Elawan Ayora II", la tramitació del qual es descriu en l'apartat Adaptació als condicionats i a l'avaluació ambiental.

Informe de la Direcció General de Medi natural i Avaluació Ambiental (exp. FV\_27/2022) de la Conselleria d'Agricultura, Desenrotllament Rural, Emergència Climàtica i Transició Ecològica, de data 05/09/2022, en el qual s'establixen els condicionats següents:

S'han de col·locar plaques metàl·liques o d'un material plàstic fabricat en poliestiré o similar, de color blanc i acabat mat de 20 x 20 cm (o 25 x 25 cm) en el tancat de la planta solar, les quals s'hauran de situar en els espais entre els suports. Es col·locarà almenys una placa per obertura. Estes plaques s'han de revisar anualment i s'han de reposar les que puguen haver-se'n després, per a evitar, així, la pèrdua d'eficàcia de la mesura anticollisió.

Pel fet que la planta solar es disposarà sobre un sòl amb una erosió potencialment alta, de manera genèrica, no es permetrà la destrucció de bancals, ni la retirada de terra fèrtil del sòl.

S'hauran de mantindre els exemplars de *Juniperus* spp, presents en l'àmbit del projecte.

S'haurà de realitzar el mínim moviment de terres i compactació de sòl amb la finalitat de disminuir les afeccions a este. Per això, es requerix un clavament directe sense fonamentacions, sempre que la geologia ho permeta, i que no necessiten un anivellat, desmunt, condicionament topogràfic, esplanació o anivellat d'este, perquè no es permeten.

Caldrà tindre en compte els efectes de l'escolament de les plaques sobre el sòl, produït tant per la pluja com per la neteja, que podria provocar l'aparició de solcs o regalls d'erosió davall de les línies d'estes, seria convenient mantindre durant tota la fase de funcionament de la planta una capa de mulch de manera que es dissipe l'energia cinètica de les gotes de pluja i s'eviten l'erosió per esguït i l'erosió laminar.

En el procés de desmantellament de la planta solar es recorda que no haurà de quedar cap element artificial en l'enclavament i que s'haurà de restaurar el sòl afectat de manera que es garantisquen els usos anteriors al canvi d'ús del sòl.





S'ha de mantindre una capa de cultiu herbaci en totes les instal·lacions que afavorisca el manteniment de l'estructura edàfica i, a més, la presència d'insectes pol·linitzadors, la qual cosa es pot combinar amb l'apicultura o l'agrovoltaica.

Per a mantindre o limitar el creixement de vegetació en la planta solar, no es podran utilitzar herbicides, i és recomanable la ramaderia extensiva o el desbrossament selectiu mecanitzat d'esta.

Atesa la presència d'espècies catalogades en l'àmbit del projecte, la instal·lació provocarà afeccions a l'avifauna per la pèrdua de superfície de l'espai vital, en el cas dels rapinyaires, i d'hàbitat de cria i alimentació, en el cas de les altres aus. Per tot això, es considera necessari, per a poder reparar les pèrdues en la qualitat de l'hàbitat, mantindre els cultius existents en totes les zones possibles de les parcel·les cadastrals que no s'utilitzen per a la disposició dels panells solars, a més d'adquirir o arrendar parcel·les de cultiu, amb la intenció de mantindre cultius de cereals de varietats tradicionals de cycle llarg que permeten el desenrotllament de les postes d'avifauna. Esta esmena d'afeccions es farà en una proporció d'almenys el 25 % de la superfície afectada.

Per a aprofitar la concentració de l'aigua de pluja que es produirà per la instal·lació dels panells, s'hauran de crear i mantindre 3 tolles per a fomentar la població d'amfibis i avifauna. L'elecció per a emplaçar les tolles serà segons el criteri del promotor, i les característiques d'estes comptaran amb una superfície mínima de 78 m<sup>2</sup>, d'argila compactada o formigó impermeabilitzat (per a una durabilitat major), recobertes d'un mínim de 15 cm de terra vegetal. El pendent d'accés haurà de ser suau cap a les vores, d'entre 3 i 5 graus. Disposaran de paranys de sediments abans de la tolla, per a evitar-ne el reblliment. Com a mínim en tres punts de les ribes s'amuntegaran pedres o troncs que serviran de refugi als amfibis. Per a la construcció de les tolles, es pot consultar la publicació de la Generalitat Valenciana Conservació i restauració de punts d'aigua per a la biodiversitat, de Vicente Sancho i Ignacio Lacomba, disponible en línia.

El pla de vigilància ambiental haurà d'incloure el seguiment d'aus i quiròpters que s'indica en l'estudi d'impacte ambiental, i s'enviarà anualment al Servei de Vida Silvestre d'esta subdirecció general els resultats d'estos. Estos estudis permetran avaluar i adaptar les mesures correctores plantejades i comprovar si són eficaces o cal modificar la ubicació o altres característiques.

Crear una barrera d'integració paisatgística composta per diferents espècies de flora que pertanyen a la sèrie de vegetació corresponent a la zona natural, els individus es disposaran en forma de bosquet i no de manera lineal, per a afavorir el trànsit de fauna a través d'esta i la biodiversitat de l'ecosistema.

En la barrera vegetal es considera necessari instal·lar una caixa niu per a passeriformes cada 5 km del tancat i per a atraure la presència de rapinyaires nocturns en la zona de la planta, es proposa la instal·lació de sis talaies.

El promotor, mitjançant un escrit del 14/09/2022, accepta tots els condicionants de l'informe de la Direcció General del Medi Natural i Avaluació Ambiental, de data 05/09/2022.

Informe de la Direcció Territorial de València (núm. expedient: 46/007/22F-JV) de la Conselleria d'Agricultura, Desenrotllament Rural, Emergència Climàtica i Transició Ecològica, de data 07/10/2022, en el qual indica que no s'oposa a



l'actuació, sempre que, en les fases de construcció, explotació i desmantellament de les instal·lacions citades, es complisquen les condicions que s'indiquen en este.

En resposta a l'escrit del sol·licitant a estos condicionants, emet un informe, de data 14/11/2022, en el qual indica que, respecte de l'apartat sobre els murets, estos es van construir en el seu moment, de pedra i vegetació, per a evitar els arrossegaments de sòl per escolaments cap a llocs de drenatge natural, són estructures amb finalitats de conservació de sòl, per a protegir de l'erosió laminar la capa arable i de manteniment de la biodiversitat. Per tot això, per la seua funció i per ser estructures formades en part per vegetació d'alzinar, no s'haurien d'afectar en la mesura que siga possible.

Informe de la Confederació Hidrogràfica del Xúquer (núm. ref.: 2022AM0527) de data 17/01/2023, en el qual s'indica que la planta projectada suposa l'ocupació de la zona de policia de l'assegador de Arriba de la Espadilla i dos llits afluents d'este, sense nom determinat, per la qual cosa, prèviament a l'inici dels treballs en la zona de policia s'haurà de comptar amb l'autorització de la Confederació Hidrogràfica del Xúquer. Igualment, estableix una sèrie de condicionants en matèria d'afecció al domini públic hidràulic o la zona de servitud i policia, a la viabilitat de l'activitat i incidència en el règim de corrents i a la disponibilitat de recursos hídrics.

El promotor presenta un escrit de data 30/01/2023, en el qual manifesta la conformitat amb l'informe de la Confederació Hidrogràfica del Xúquer i que es procedirà amb les autoritzacions que siguen necessàries.

Informe de la Direcció General de Cultura i Patrimoni (exp.: 2023-0017-V (0775P.22)), de data 09/02/2023, de la Conselleria d'Educació, Cultura i Esport, indica que informa favorablement el projecte als efectes patrimonials que preveu l'article 11 de la Llei 4/98, d'11 de juny, de patrimoni cultural valencià, i és necessari complir amb les mesures correctores que preveuen els informes vinculants de la directora general de Cultura i Patrimoni, de novembre de 2019 i maig de 2020, en relació amb el projecte Planta solar fotovoltaica 300 MW Valle Solar i la seua ampliació, i que qualsevol troballa d'interés rellevant que es duga a terme durant l'execució del projecte s'haurà de comunicar a la Conselleria d'Educació, Cultura i Esport, o als ajuntaments implicats, segons el que es disposa l'article 63 de la Llei 4/1998 del patrimoni cultural valencià.

De la resta d'organismes notificats (Red Eléctrica de España, SAU, d'ara en avant, REE) no s'ha rebut cap resposta. Transcorregut el termini sense que conste cap resposta, d'acord amb la legislació aplicable, s'ha d'entendre que no hi ha cap objecció a les autoritzacions.

#### Avaluació Ambiental

Amb data 20/01/2023, la Direcció General de Qualitat i Educació Ambiental, formula la declaració d'impacte ambiental del projecte de Planta solar fotovoltaica FV Elawan Ayora II, de 33,981 MW<sub>p</sub>. Expedient: 229/2022/AIA (2912320) (DOGV núm. 9558 de data 21/03/2023) en la qual s'indica que es considera acceptable el projecte i s'establixen les condicions ambientals en les quals s'ha de desplegar el projecte. Els condicionants que s'arrepleguen en esta, d'acord amb la legislació ambiental, s'incorporen en el punt segon, relatiu a l'autorització administrativa prèvia, de la part dispositiva d'esta resolució.



## Aspectes Urbanístics, Territorials i Paisatgístics

Consta l'informe de compatibilitat urbanística municipal favorable, emés el 04/12/2020, per l'Ajuntament de Jarafuel (exp. 499/2020), en virtut de l'article 22 de la Llei 6/2014, de 25 de juliol, de la Generalitat, de prevenció, qualitat i control ambiental d'activitats en la Comunitat Valenciana, respecte de les parcel·les 5 i 6 del polígon 501 i les parcel·les 1, 2, 7, 15, 16 i 17 del polígon 502, a on se situaran els grups generadors.

S'ha aprovat el Pla especial d'ordenació d'infraestructures de generació d'energia solar fotovoltaica als municipis d'Ayora, Zarra i Jarafuel, que estableix les zones concretes de més aptitud per a ubicar estes instal·lacions, que afecta les parcel·les sobre les quals se sol·licita compatibilitat urbanística, la versió definitiva de la qual va ser aprovada el 20/03/2023.

El municipi de Jarafuel pertany a la comarca de la Vall de Cofrents-Aiora, declarat d'interés energètic prioritari, per raons d'emergència energètica i climàtica, en l'àmbit del sòl no urbanitzable comú (Resolució de la Conselleria de Política Territorial, Obres Públiques i Mobilitat, per la qual es declara de prioritat energètica l'àmbit territorial de sòl no urbanitzable comú de la comarca de la Vall de Cofrents-Aiora, DOGV núm. 9.411 del 24/08/2022). Esta resolució eximix de l'ocupació màxima de sòl no urbanitzable comú, prevista en l'article 7.7 del TRLOTUP, introduït per l'article 1.1 del Decret llei 1/2022, de 22 d'abril, per instal·lacions fotovoltaiques en esta comarca.

No obstant això, pel fet que part de les diverses instal·lacions fotovoltaiques se situen sobre sòl no urbanitzable protegit (àmbit territorial que no s'arreglega en la declaració de prioritat energètica), són aplicables les determinacions que estableix la Instrucció de la consellera de Política Territorial, Obres Públiques i Mobilitat de la Generalitat, de data 05/12/2022, i l'addenda núm. 1, per a l'ús d'estos sòls, els dos documents publicats en el lloc web d'este departament de l'Administració de la Generalitat.

Consten en l'expedient els informes favorables del Servei de Gestió Territorial, de dates 30/09/2022 i 21/11/2022, i del Servei d'Infraestructura Verda i Paisatge, de dates 05/10/2022 i 08/11/2022. Els condicionats que s'arregleguen en estos els ha acceptat l'entitat promotora i s'arregleguen en el punt primer de la part dispositiva d'esta resolució.

## Adaptació als condicionats i a l'avaluació ambiental

A causa dels condicionants indicats pels diferents organismes, així com per la declaració d'impacte ambiental, de data 20/01/2023, Elawan Energy, SL, presenta:

Projecte annex de modificació de la línia subterrània 30 kV Elawan Ayora II, de data 30/05/2023, i declaració responsable del compliment de la normativa que li és aplicable (art. 53.1.b de la Llei 24/2013, de 26 de desembre, del sector elèctric), firmada pel tècnic projectista del 06/11/2023.

Les modificacions introduïdes per este projecte consistixen, bàsicament, en la definició de la nova ubicació del recorregut de la línia subterrània de 30 kV, amb la finalitat d'eliminar l'afecció a la carretera CV-441. Consta també un estudi d'accessos a la planta des de la carretera CV-441.



Estes modificacions s'han considerat com a substancials, per la qual cosa, d'acord amb l'article 23.5 del Decret Llei 14/2020, s'han sotmés de nou a informació pública, durant el termini de trenta (30) dies, als efectes previstos en l'article 23 del Decret Llei 14/2020, en l'article 144 del Reial decret 1955/2000, d'1 de desembre, pel qual es regulen les activitats de transport, distribució, comercialització, subministrament i procediments d'autorització d'instal·lacions d'energia elèctrica; en l'article 36 de la Llei 21/2013, de 9 de desembre, d'avaluació ambiental; així com en els articles 20 i 31 del Decret 162/1990, de 15 d'octubre, pel qual s'aprova el Reglament per a l'execució de la Llei 2/1989, de 3 de març, d'impacte ambiental, en els mitjans següents:

el Diari Oficial de la Generalitat Valenciana, de data 12/06/2023 (DOGV núm. 9615),

el Butlletí Oficial de la Província de València, de data 08/06/2023 (BOP núm. 110) i

el Levante El Mercantil Valenciano, de data 19/06/2023.

L'STIEM VLC, en virtut de l'article 23 del Decret Llei 14/2020, va remetre als ajuntaments de Jarafuel i Zarra, perquè les exposara en el tauler d'anuncis, pel mateix període de temps, la sol·licitud d'autorització i la de reconeixement, en concret, d'utilitat pública citada, juntament amb la llista concreta i individualitzada dels béns i drets afectats pel projecte a l'efecte de poder iniciar posteriorment el procediment d'expropiació forçosa del ple domini o per a la imposició de servitud de pas d'energia elèctrica, amb el requeriment que se li remetera una diligència acreditativa de l'exposició una vegada finalitzat el termini corresponent, les quals consten en l'expedient. L'anunci s'ha publicat en el tauler de la seu electrònica de l'Ajuntament de Jarafuel (expedient núm. 460/2022) i en el de l'Ajuntament de Zarra (expedient 170/2022).

De la mateixa manera, es va traslladar esta sol·licitud de reconeixement, en concret, d'utilitat pública, a les persones que consten com a titulars dels béns i els drets afectats. Es va intentar la notificació a algunes de les persones afectades, però esta no es va poder practicar, per la qual cosa, de conformitat amb el que disposa l'article 44 de la Llei 39/2015, d'1 d'octubre, del procediment administratiu comú de les administracions públiques, es va fer pública la notificació en extracte d'este acte administratiu mitjançant un anunci en el suplement de notificacions del Boletín Oficial del Estado, de data 06/07/2023, núm. 160.

Així mateix, la documentació citada es va posar a la disposició del públic en general en la seu electrònica de la Generalitat, mitjançant anunci d'informació pública, de data 30/05/2023, en el lloc web

<https://cindi.gva.es/va/web/energia/informacion-publica> (en valencià) i

<https://cindi.gva.es/es/web/energia/informacion-publica> (en castellà).

Durant el segon període del tràmit de la informació pública, es presenten al·legacions per part de l'Associació Naturalista d'Ayora i La Valle (ANAV), en data 19/06/2023 (registre d'entrada núm. GVSIR/2023/141987). Es remet l'escrit d'al·legacions a l'agent promotor el qual, el 27/06/2023 (registre d'entrada núm. GVRTE/2023/2805261), presenta un escrit per a respondre a les al·legacions d'ANAV. Les al·legacions, resumides, són les següents:



La planificació urbanística no permet l'ús que es pretén. El promotor indica, d'acord amb l'article 19 del Decret llei 14/2020, que "des del punt de vista urbanístic, només es considera incompatible l'ús d'una instal·lació fotovoltaica per a generació d'energia elèctrica quan estiga expressament prohibit en el planejament urbanístic municipal per a la zona urbanística en la qual es pretén situar". En el cas de les normes subsidiàries de Jarafuel i Zarra, no està expressament prohibit este ús.

No està degudament justificada l'expropiació. Així mateix, l'actuació proposada és incompatible i lesiona la DUP i l'execució urgent de la concentració parcel·lària de la zona de l'assegador de Arriba, a Jarafuel. El promotor remet a l'article 54.1 de la Llei 24/2013, de 26 de desembre, del sector elèctric en el qual es determina que: "Es declaren d'utilitat pública les instal·lacions elèctriques de generació, transport, distribució d'energia elèctrica i les infraestructures elèctriques de les estacions de recàrrega de vehicles elèctrics de potència superior a 250 kW, a l'efecte de l'expropiació forçosa dels béns i drets necessaris per al seu establiment i de la imposició i l'exercici de la servitud de pas".

Referent a això s'ha de destacar que la declaració d'utilitat pública finalment atorgada afecta exclusivament a la línia d'evacuació, no s'observa la incompatibilitat amb la concentració parcel·lària, per raó d'utilitat pública, de la zona de l'assegador de Arriba, a Jarafuel.

Segons el procediment establert reglamentàriament, a fi que en el termini de trenta (30) dies presentaren la conformitat o l'oposició a l'autorització sol·licitada i emeteren, si és procedent, els condicionants tècnics oportuns al projecte tècnic de la instal·lació, es van remetre les separates corresponents del projecte a les administracions, els organismes i les empreses de servei públic o d'interés general amb béns o drets a càrrec seu que puguen ser afectats per esta; es van rebre els informes següents, amb el resultat que, en síntesi, es detalla:

Informe favorable de la Diputació de València, Àrea d'Infraestructures, de data 14/06/2023, vist que es definix i es justifica l'accés a través de l'assegador de Jarafuel i s'establix la línia d'alta tensió subterrània fora de la zona de protecció de la carretera CV-441.

Consta l'Informe (expedient: (3497520) 105/2024/CONI) del Servei d'Avaluació d'Ambiental, de data 10/05/2024, de la Direcció General d'Urbanisme, Paisatge i Avaluació Ambiental en el qual:

"..els canvis de configuració en el projecte, en la mesura en què donen compliment a les condicions de la declaració d'impacte ambiental de la PSF Elawan Ayora II (ATALFE/2020/112) i de l'òrgan substantiu, no fan necessari un nou pronunciament en matèria d'avaluació d'impacte ambiental".

#### Evacuació i connexió a la xarxa

El punt de connexió de la central amb la xarxa de transport es durà a terme en la subestació Ayora 400 kV de REE, a través d'una infraestructura d'evacuació composta per:

Una línia d'evacuació subterrània de 30 kV des del centre de seccionament de la planta fins a la subestació elèctrica SE2-Valle Solar, simple circuit, amb 2 conductors unipolars d'alumini RHZ1-0L 18/30 kV per fase, de 630 mm<sup>2</sup> de secció (2 x (3 x 630 mm<sup>2</sup>)) i de 6.305,9 m de longitud directament soterrada, excepte en els



encreuaments amb camins i rierols en els quals està soterrada davall del tub i en l'encreuament de la carretera CV-441, que es fa mitjançant la perforació horitzontal dirigida, la qual està inclosa en l'abast d'esta resolució. La rasa per a l'evacuació es compartirà amb les plantes fotovoltaïques Elawan Ayora I (exp. ATALFE/2020/111), Elawan Ayora III (autorització competència de l'Administració General de l'Estat i exp. Pfof-786) i Elawan Ayora IV (autorització competència de l'Administració General de l'Estat i exp. Pfof-787), el promotor del qual és Elawan Energy, SL, i amb la planta fotovoltaïca Ayora I, el promotor de la qual és l'empresa Fotozar 3, SL (exp. ATALFE/2020/76).

Una infraestructura d'evacuació comuna amb la d'altres instal·lacions de producció, l'autorització de la qual és competència de l'Administració General de l'Estat, composta per dos trams:

Un primer tram compartit amb les plantes fotovoltaïques Chambó, Eiden, El Àguila, Mambar, Valle Solar, Ayora I i Elawan Ayora I, II, III i IV, que inclou la subestació elèctrica SE2-Valle Solar 400/132/30 kV, i la línia elèctrica aèria de 400 kV entre esta subestació i la subestació elèctrica, SE1-Colectora Ayora 400/132 kV.

Un segon tram compartit amb les plantes fotovoltaïques Cerro Gordo 1, 2 i 3, Llano Palero 2, Chambó, Eiden, El Àguila, Mambar, Valle Solar, Ayora I i Elawan Ayora I, II, III i IV, que inclou la subestació elèctrica SE1-Colectora Ayora 400/132 kV i la línia d'evacuació a 400 kV fins a la subestació Ayora 400 kV de REE.

La infraestructura comuna d'evacuació compta amb l'autorització administrativa prèvia atorgada a SPV Genia Da Vinci, SL, per Resolució de la Direcció General de Política Energètica i Mines del Ministeri per a la Transició Ecològica i el Repte Demogràfic, de data 11/04/2022, (exp. Pfof-067).

A més, consta l'acord d'ús compartit d'infraestructures d'evacuació, de data 29/02/2024, entre SPV Genia Da Vinci, SL, i Elawan Energy, SL, d'acord amb l'article 123.2 del Reial decret 1955/2000, d'1 de desembre:

Respecte a les actuacions necessàries per a executar la connexió amb la xarxa de transport, mitjançant la Resolució de la Direcció General de Política Energètica i Mines, de data 13/06/2022, es va atorgar a Red Eléctrica de España, SAU, l'autorització administrativa de construcció per a ampliar la subestació d'Ayora 400 kV, amb una nova posició i l'equipament de dos posicions, en el terme municipal d'Ayora, província de València.

Consta la garantia econòmica per a tramitar la sol·licitud d'accés a la xarxa de transport, depositada en data 03/08/2018 davant de l'Institut Valencià d'Administració Tributària, amb el número de garantia 462018V1035, per a una instal·lació de producció denominada "Elawan Ayora II", de tecnologia fotovoltaïca per a situar-la en el terme municipal de Jarafuel, de 50 MW instal·lats, per un import de cinc-cents mil euros (500.000,00 €), corresponents a una quantia equivalent a 10 €/kW instal·lats (segons la normativa vigent en el moment de constitució de la garantia, tant per la quantia com per la definició de potència instal·lada), en virtut de l'article 59 bis del Reial decret 1955/2000, d'1 de desembre.

El promotor disposa de l'actualització dels permisos d'accés i connexió (segons la comunicació de referència DDS.DAR.22\_2430 de 15/11/2022) atorgats per REE relatius a la instal·lació FV Elawan Ayora II, amb una potència instal·lada de 34 MW, per a una capacitat d'accés de 26,37 MW, en la subestació Ayora 400 kV.





A la vista del contingut i els pronunciaments d'estos permisos, s'ha de considerar que les instal·lacions no generaran incidències negatives en el sistema.

Com que la potència instal·lada (31,46 MW) és superior a la capacitat d'accés atorgada (26,37 MW), segons indica la disposició addicional primera del Reial decret 1183/2020, de 29 de desembre, d'accés i connexió a les xarxes de transport i distribució d'energia elèctrica, la instal·lació haurà de disposar d'un sistema de control, coordinat per a tots els mòduls de generació que la integren, que impedisca que la potència activa que es puga injectar a la xarxa supere la capacitat d'accés concedida.

#### Acreditacions prèvies a la resolució

L'agent promotor acredita els aspectes següents, d'acord amb el que estableix l'article 30.1 del Decret Llei 14/2020, de manera prèvia a la resolució del procediment:

Disposar dels terrenys a on s'implantarà la instal·lació, sense perjudi de la sol·licitud de declaració d'utilitat pública, en concret, de les infraestructures d'evacuació.

Disposar dels permisos d'accés i connexió per a la instal·lació, indicats anteriorment.

Consta en l'expedient la proposta de resolució del Servei Territorial d'Indústria, Energia i Mines de València, òrgan encarregat de la instrucció de l'expedient, així com la proposta definitiva conjunta del Servei d'Energies Renovables, Eficiència Energètica i Instal·lacions Radioactives i de la Subdirecció General d'Energia i Mines, que l'ha elevat a este centre directiu.

#### Fonaments de dret

Competència autonòmica i òrgan d'esta que ha de resoldre la sol·licitud

La instrucció i la resolució d'este procediment administratiu corresponen a la Generalitat Valenciana, ja que la instal·lació elèctrica objecte d'este es troba íntegrament en el territori de la Comunitat Valenciana i no s'enquadra en les que preveu l'article 3.13 de la Llei 24/2013, de 26 de desembre, del sector elèctric, que són competència de l'Administració general de l'Estat.

D'acord amb el que disposen l'article 4.1.a i el punt 2 de la disposició addicional primera del Decret 88/2005, de 29 d'abril, regulador dels procediments d'autorització d'instal·lacions de producció, transport i distribució d'energia elèctrica que són competència de la Generalitat, concordat amb el Decret 226/2023, de 19 de desembre de 2023, del Consell, pel qual s'aprova el Reglament orgànic i funcional de la Conselleria d'Innovació, Indústria, Comerç i Turisme, correspon a esta direcció general resoldre este procediment.

Sobre la necessitat d'autoritzacions administratives del sector elèctric

D'acord amb l'article 53.1 de la Llei 24/2013, de 26 de desembre, del sector elèctric, i l'article 7 del Decret 88/2005, de 29 d'abril, del Consell de la Generalitat, la



construcció de les instal·lacions de producció d'energia elèctrica requereix una autorització administrativa prèvia i una autorització administrativa de construcció.

#### Sobre la necessitat de pronunciament d'avaluació d'impacte ambiental

De conformitat amb l'article 7 de la Llei 21/2013, de 9 de desembre, d'avaluació ambiental, i la Llei 2/1989, de 3 de març, de la Generalitat Valenciana, d'impacte ambiental, la instal·lació objecte del present procediment constitueix un projecte sotmés a avaluació d'impacte ambiental ordinària (annex I, apartat j, Instal·lacions per a la producció d'energia elèctrica a partir de l'energia solar destinada a vendre a la xarxa, que no se situen en cobertes o teulades d'edificis existents i que ocupen més de 100 ha de superfície).

Sobre la necessitat d'informes favorables en matèria d'ordenació territorial, paisatge i urbanisme

Segons el que indica l'article 25 del Decret Llei 14/2020, l'informe en matèria d'ordenació del territori i paisatge tindrà caràcter vinculant, en els aspectes enumerats en l'article 25.1, i haurà de ser favorable a l'efecte de poder atorgar les autoritzacions la concessió de les quals correspon a la conselleria competent en matèria d'energia.

En cas que l'informe en matèria d'ordenació del territori i paisatge siga desfavorable, es resoldrà la finalització i l'arxiu del procediment, sense més tràmit.

L'annex III del Decret Llei 14/2020 estableix que, entre la documentació que s'ha d'acompanyar amb la sol·licitud de les autoritzacions administratives prèvia i de construcció, s'haurà d'aportar un informe-certificat urbanístic emés per l'ajuntament referit a la compatibilitat urbanística del projecte, de cada un dels municipis afectats, o que justifique la seua sol·licitud quan este no s'haja emés, i aportar, en este cas, una declaració responsable de la persona promotora de la situació urbanística dels terrenys.

D'acord amb la disposició transitòria quarta del Decret Llei 14/2020 (instal·lacions d'energies renovables que es troben en tramitació), no serà necessari reiterar la petició d'informes ja emesos, o de tràmits ja realitzats conformement al procediment regulat per la normativa anterior, inclosos la resta dels aspectes que es troben en l'informe en matèria d'ordenació del territori i paisatge de l'article 25.1. Igualment, no serà necessària l'emissió d'un nou certificat de compatibilitat urbanística en els procediments en tramitació en els quals ja s'haja emés este certificat amb caràcter favorable, d'acord amb la regulació anterior. En este supòsit, tampoc serà exigible l'informe no vinculant sobre la valoració favorable o desfavorable que emet l'ajuntament, i que es regula en l'article 19.1. En cap cas s'exigirà la tramitació d'una declaració d'interés comunitari per a instal·lar qualsevol projecte en tramitació a l'entrada en vigor d'este decret llei.

Sobre la declaració d'un àmbit territorial o projecte concret com a prioritari energètic

D'acord amb el que disposa l'article 3.5 del Decret Llei 14/2020, segons la redacció donada per l'article 10 del Decret Llei 1/2022, de 22 d'abril, prèviament a la proposta de les Conselleries competents en matèria d'energia o canvi climàtic, el conseller o consellera competent en matèria de territori i urbanisme podrà declarar un àmbit territorial determinat o un projecte concret, situat en sòl no urbanitzable



comú, com a prioritari energètic. Qualsevol d'estes declaracions implicarà la tramitació d'urgència dels projectes de construcció de les instal·lacions, la compatibilitat territorial i urbanística, i l'exempció de l'ocupació del territori prevista en l'article 7.7 del text refós de la Llei d'ordenació del territori, urbanisme i paisatge. Seran necessaris per a la seua autorització els informes sectorials ambientals i agrològics, i l'informe d'ordenació del territori i paisatge favorables respecte d'inundacions, sobre riscos naturals o induïts en el territori, sobre l'afecció als connectors territorials definits en l'Estratègia territorial de la Comunitat Valenciana, i sobre paisatges de rellevància nacional o unitats de paisatge a les quals s'haja reconegut prèviament un valor alt o molt alt. Les declaracions d'àmbit territorial o el projecte prioritari energètic comporten l'obligació de compensació als municipis en els termes que estableix l'article 38 del Decret llei 14/2020, mitjançant un cànon per ús i aprofitament del sòl no urbanitzable amb destinació municipal.

#### Sobre la declaració d'utilitat pública, en concret

D'acord amb l'article 54 de la Llei 24/2013, de 26 de desembre, les instal·lacions de generació d'energia elèctrica es declaren, amb caràcter general, d'utilitat pública, als efectes d'expropiació forçosa dels béns i drets necessaris per a establir-les i de la imposició i l'exercici de la servitud de pas. Segons l'article 55.1 d'esta norma legal, les empreses interessades poden sol·licitar el reconeixement, en concret, de la utilitat pública de les seues instal·lacions i, per a fer-ho, han d'incloure en el projecte d'execució de la instal·lació una llista concreta i individualitzada dels béns o drets que consideren de necessària expropiació.

No obstant el que s'ha exposat, cal deixar constància que les referències a la declaració d'utilitat pública que arregen tant la Llei 24/2013, del sector elèctric, com la resta de normativa que, en suport de la sol·licitud, presenta la interessada, fan referència a una potestat que té l'Administració, com a requisit previ i preceptiu a l'expropiació, no a una obligació ni a una declaració genèrica o objectiva, si es preferix, d'utilitat pública, en el sentit que s'haja de reconèixer eixa utilitat per a qualsevol classe d'instal·lació fotovoltaica que es pretenga construir i posar en marxa, sense tindre en compte altres criteris.

En este sentit, la declaració d'utilitat pública s'ha d'interpretar en un sentit restrictiu, en atenció a la seua naturalesa de causaexpropiandi, i això perquè afecta de manera directa el dret constitucional a la propietat privada, arreglat en l'article 33 de la nostra carta magna, i, en estos casos, és regla general la transmissió voluntària, és a dir, el negoci jurídic entre el promotor de la instal·lació i els titulars dels drets afectats.

La declaració ex lege de la utilitat pública certament limita la discrecionalitat de l'Administració, però no fins al punt de convertir l'acte de concreció de la utilitat pública per als casos concrets en una activitat reglada, com defén la mercantil, de manera que una mera sol·licitud i una llista de béns o drets que cal expropiar, siga suficient, sense atendre altres circumstàncies, per a reconèixer la utilitat pública de les instal·lacions.

Entendre-ho d'eixa manera aniria en contra de l'esperit de la norma i eliminaria l'activitat administrativa de garantia, en la qual s'inclou l'activitat de policia administrativa, entesa com la reglamentació de la convivència social en sentit ampli, que garanteix que les activitats dels particulars no entren en conflicte entre si, ni amb l'interés general, incloent-hi totes les mesures que utilitza l'Administració perquè els particulars ajusten la seua activitat a una finalitat d'utilitat pública.



Eixa finalitat d'utilitat pública és la que valora l'Administració a través de la resolució per la qual es declara d'utilitat pública una instal·lació concreta, potestat de la qual fa ús emparada en el reconeixement ex lege de la utilitat pública que fa la Llei 24/2013, de 26 de desembre, del sector elèctric (LSE). Esta potestat no es pot entendre com una activitat reglada, ni tampoc reduïda a un mer acte burocràtic, automàtic i degut, exempt de valoració, en el qual l'Administració abandone el seu paper com a garant dels interessos de la col·lectivitat i, per tant, desatenga el sentit últim del concepte d'utilitat pública.

Molt al contrari, en eixe acte de concreció hi ha una anàlisi implícita de les raons d'eficiència energètica, tecnològiques o mediambientals (impacte sobre el territori) que justifiquen la utilitat pública de la instal·lació. No té sentit, com defensa la mercantil, que eixes raons només siguen ateses en el supòsit de substitució per noves instal·lacions o modificació substancial de les existents, i no en la implantació de les instal·lacions, moment inicial, i, per tant, crucial, en el qual l'Administració ha d'extremar la seua diligència per a protegir els interessos generals.

Cal recordar que tota afectació del dret a la propietat privada, com a dret constitucional, està sotmesa a una doble limitació. D'una banda, el respecte estricte al contingut essencial del dret (article 53.1 CE) i, d'una altra, el principi de proporcionalitat, també conegut com a prohibició d'excés.

Entendre que tot projecte d'instal·lació fotovoltaica és mereixedor d'una declaració d'utilitat pública sense més sobrepassa els dos límits i ens portaria a un escenari a on totes les parcel·les afectades per les instal·lacions podrien ser objecte immediat d'incoació del procediment d'expropiació, amb clar perjudicament per als propietaris, que patirien clarament indefensió per l'automatisme amb què s'aplicaria la norma per no haver cap valoració de les alegacions que formularen en defensa dels seus drets.

Per damunt de la concreta regulació sectorial que ens ocupa, l'institut de l'expropiació forçosa exigeix la plena justificació de la finalitat de la causa expropiandi concurrent en cada supòsit d'expropiació. La seua definició i control administratiu són una exigència inexcusable, derivada del caràcter medial de l'expropiació com a instrument al servici de fins públics substantius, la procura material de la qual correspon a l'Administració.

Segons l'article 27 del Decret llei 14/2020, per a la valoració del reconeixement o la declaració de la utilitat pública, en concret, de la instal·lació, es tindran en compte els aspectes següents, entre altres:

Les infraestructures d'evacuació de les instal·lacions de producció queden obertes al fet que puguen ser objecte de cotitularitat per altres generadors, sense perjudicament dels costos equitatius i raonables que estos hagen de sufragar per a fer-ho.

El compromís per part de la persona titular que l'energia que produirà la central durant la vida útil i comercial d'esta s'oferirà al mercat organitzat de producció d'energia elèctrica en què es fixen els preus majoristes per als consumidors del sistema elèctric.

En virtut del que disposa l'article 57 de la Llei 24/2013, de 26 de desembre, i en el que resulte aplicable de l'article 162.3 del Reial decret 1955/2000, la servitud de pas aeri comprendrà, a més del vol sobre el predi servent, l'establiment de pals,



torres o suports fixos per a sustentar cables conductors d'energia, amb l'increment en les distàncies de seguretat que s'establisquen reglamentàriament, així com la servitud de pas subterrani comprén l'ocupació del subsol pels cables conductors, a la profunditat i amb les altres característiques que assenyalen la legislació urbanística aplicable. Comprendrà igualment el dret de pas o accés i l'ocupació temporal de terrenys o altres béns necessaris per a la construcció, la vigilància, la conservació i la reparació de les instal·lacions corresponents.

En este cas, la promotora Elawan Energy, SL, té acords amb els propietaris de les parcel·les afectades per la central fotovoltaica i els camins d'accessos, per a la disponibilitat de les superfícies dels terrenys afectats, per la qual cosa no és procedent atorgar la declaració d'utilitat pública per a la instal·lació concreta en estes parcel·les. Respecte a la línia d'evacuació, es disposa d'acords amb les persones propietàries de les finques particulars afectades (excepte per a les parcel·les 5 i 7 del polígon 1, de Zarra), per la qual cosa, d'acord amb l'article 15 de la Llei, de 16 de desembre de 1954, sobre expropiació forçosa, no hi ha una necessitat concreta d'ocupar estos terrenys o adquirir drets sobre estos, per a l'assentament de les línies referides.

Que, en relació amb la utilitat pública, resulta aplicable l'article 52 de la Llei d'expropiació forçosa, de 16 de desembre, amb l'abast i els efectes que preveu el títol IX de la Llei 24/2013, de 26 de desembre, del sector elèctric i de les seccions 2a i 3a del capítol V del títol VII del Reial decret 1955/2000, d'1 de desembre.

#### Procediment específic aplicable a esta sol·licitud

Com que es tracta d'una central fotovoltaica que s'implantarà en sòl no urbanitzable, tenint en compte el que estableix l'article 7.3 del Decret 88/2005, de 29 d'abril, és aplicable el procediment que estableix el capítol II del títol II del Decret llei 14/2020, de 7 d'agost, del Consell, de mesures per a accelerar la implantació d'instal·lacions per a l'aprofitament de les energies renovables per l'emergència climàtica i la necessitat de la reactivació econòmica urgent.

Sobre l'abast material, el contingut i els requisits sectorials de les autoritzacions substantives elèctriques

D'acord amb l'article 21.5 de la Llei 24/2013, de 26 de desembre, formaran part de la instal·lació de producció les infraestructures d'evacuació, que inclouen la connexió amb la xarxa de transport o de distribució i, si és el cas, la transformació d'energia elèctrica.

D'acord amb l'article 123.2 del Reial decret 1955/2000, d'1 de desembre, pel qual es regulen les activitats de transport, distribució, comercialització, subministrament i procediments d'autorització d'instal·lacions d'energia elèctrica, en el cas de línies que complisquen funcions d'evacuació d'instal·lacions de producció d'energia elèctrica, en cap cas podrà atorgar-se l'autorització administrativa prèvia de les infraestructures d'evacuació d'una instal·lació de generació sense l'aportació prèvia d'un document, subscrit per tots els titulars d'instal·lacions amb permisos d'accés i de connexió atorgats en la posició de línia d'arribada a la subestació de la xarxa de transport o distribució, segons siga procedent en cada cas, que acredite l'existència d'un acord vinculant per a les parts en relació amb l'ús compartit de les infraestructures d'evacuació. A este efecte, el document esmentat es podrà aportar en el moment de realitzar la sol·licitud a la qual es referix l'apartat anterior o en



qualsevol moment del procediment d'obtenció de l'autorització administrativa prèvia.

D'acord amb l'article 53.1.a de la Llei 24/2013, de 26 de desembre, del sector elèctric, l'autorització administrativa d'instal·lacions de generació no es pot atorgar si el titular no ha obtingut prèviament els permisos d'accés i connexió a les xarxes de transport o distribució corresponents.

A més, este article disposa que les autoritzacions administratives d'instal·lacions de generació es podran atorgar per una potència instal·lada superior a la capacitat d'accés que figure en el permís d'accés. En este sentit, la disposició adicional primera del Reial decret 1183/2020, de 29 de desembre, d'accés i connexió a les xarxes de transport i distribució d'energia elèctrica, estableix que les instal·lacions de generació d'electricitat amb una potència total instal·lada que supere la capacitat d'accés atorgada en el permís d'accés d'estes, hauran de disposar d'un sistema de control coordinat per a tots els mòduls de generació i instal·lacions d'emmagatzematge que les integren, que impedisca que la potència activa que pugja injectar a la xarxa supere esta capacitat d'accés.

D'acord amb la redacció vigent de l'article 3 del Reial decret 413/2014, de 6 de juny, pel qual es regula l'activitat de producció d'energia elèctrica a partir de fonts d'energia renovables, cogeneració i residus, en el cas d'instal·lacions fotovoltaïques la potència instal·lada serà la menor d'entre les dos següents:

la suma de les potències màximes unitàries dels mòduls fotovoltaïcs que configuren esta instal·lació, mesurades en condicions estàndard segons la norma UNE corresponent.

la potència màxima de l'inversor o, si és el cas, la suma de les potències dels inversors que configuren esta instal·lació.

Esta definició de potència instal·lada tindrà efectes per a les instal·lacions que hagen iniciat la tramitació i encara no hagen obtingut l'autorització d'explotació definitiva, segons la disposició transitòria quinta del Reial decret 1183/2020, de 29 de desembre.

D'acord amb l'apartat 2.A.4 de l'article 5 del Decret 88/2005, de 29 de novembre, en la sol·licitud d'autorització administrativa prèvia s'ha de justificar la necessitat de la instal·lació i que esta no genera incidències negatives en el sistema.

#### Sobre la regulació aplicable en matèria de seguretat i qualitat industrials

D'acord amb l'article 53.9 de la Llei 24/2013, de 26 de desembre, del sector elèctric, les instal·lacions de producció d'energia elèctrica hauran d'ajustar-se a les corresponents normes tècniques de seguretat i qualitat industrials, de conformitat amb el que preveu la Llei 21/1992, de 16 de juliol, d'indústria, i la resta de normativa que resulte aplicable.

Com que esta sol·licitud es referix a una instal·lació elèctrica fotovoltaïca que genera en baixa tensió i injecta, a la xarxa elèctrica, en alta tensió, són aplicables els reglaments de seguretat industrial següents:

El Reial decret 842/2002, de 2 d'agost, pel qual s'aprova el Reglament electrotècnic per a baixa tensió i les seues instruccions tècniques complementàries.





El Reial decret 337/2014, de 9 de maig, pel qual s'aproven el Reglament sobre condicions tècniques i garanties de seguretat en instal·lacions elèctriques d'alta tensió i les seues ITC-RAT 01 a 23.

El Reial decret 223/2008, de 15 de febrer, pel qual s'aproven el Reglament sobre condicions tècniques i garanties de seguretat en línies elèctriques d'alta tensió i les seues instruccions tècniques complementàries ITC-LAT 01 a 09.

I la resta de disposicions tècniques aplicables.

Sobre els requisits subjectius que ha d'acreditar la persona sol·licitant

D'acord amb el que disposen l'article 53.4 de la Llei 24/2013, de 26 de desembre, del sector elèctric; l'article 131 del Reial decret 1955/2000, d'1 de desembre, i l'article 8 del Decret 88/2005, de 29 d'abril, les persones sol·licitants d'autoritzacions d'instal·lacions de producció d'energia elèctrica han d'acreditar la capacitat legal, tècnica i economicofinancera exigible per a dur a terme cada un dels projectes que presenten, tot això sense perjudici del que preveu este últim en relació amb l'exempció d'acreditació d'estes capacitats que potestativament puga atorgar l'Administració per als que ja exercisquen l'activitat.

Sobre l'obligació i les garanties de desmantellament i restauració de la central en finalitzar l'activitat.

Segons el que estableix el capítol III del títol III del Decret Llei 14/2020, la persona titular de la instal·lació està obligada a desmantellar-la completament i restaurar els terrenys i l'entorn quan finalitze l'activitat, per a la qual cosa ha de constituir una garantia econòmica a favor de l'òrgan competent en matèria d'energia per a autoritzar la instal·lació, l'import de la qual, per al cas de centrals fotovoltaïques, serà del 3 % del pressupost d'execució material, sempre que esta quantitat no siga inferior a 20.000 €/MW<sub>p</sub>. Si la quantia que resulta és inferior a eixa xifra, l'import de la garantia serà de 20.000 €/MW<sub>p</sub>. La duració mínima d'esta garantia econòmica haurà de ser de cinc anys, i s'haurà de renovar durant tota la vida útil de la central fotovoltaïca, com a mínim, dos mesos abans que expire. La quantia de la garantia s'actualitzarà cada 5 anys amb base en el càlcul de variacions de l'índex general nacional de l'índex de preus de consum. Les variacions negatives no modificaran la quantia de la garantia. Esta garantia es cancel·larà quan la persona titular de la instal·lació acredite el compliment de les obligacions a les quals està afecta.

Tenint en compte tot això, i complits els requisits i els procediments legals i reglamentaris establits en la legislació vigent aplicable, i en concret d'acord amb la Llei 24/2013, de 26 de desembre, del sector elèctric, el Reial decret 1955/2000, d'1 de desembre, el Decret Llei 14/2020, de 7 d'agost, del Consell, en la redacció vigent en el moment de la sol·licitud, i altres disposicions d'aplicació general i particular en esta resolució, la Direcció General d'Energia i Mines, en l'àmbit de les competències que té atribuïdes,

Resol

Primer. Implantació en sòl no urbanitzable del projecte de central fotovoltaïca FV Elawan Ayora II per a dur a terme l'activitat de producció d'energia elèctrica



Declarar la pèrdua sobrevinguda de l'objecte de la sol·licitud, formulada per Elawan Energy, SL, d'autorització d'implantació de la central fotovoltaica denominada "FV Elawan Ayora II" en sòl no urbanitzable, en les parcel·les següents:

Imatge 1. - VEURE ANNEX

Com que no necessita esta autorització d'implantació perquè es troba dins de l'àmbit d'aplicació del Pla d'ordenació d'infraestructures de generació d'energia solar fotovoltaica als municipis d'Ayora, Zarra i Jarafuel, aprovat definitivament pel director general d'Urbanisme de la Conselleria de Política Territorial, Obres Públiques i Mobilitat el 22/05/2023 (BOP de València núm. 116, de 16/06/2023).

S'inclou el condicionat determinat en l'informe de territori i paisatge, vinculant des del punt de vista d'implantació territorial de la instal·lació, d'acord amb la nova redacció de l'article 30.1 del Decret llei 14/2020:

Ordenació del territori Segons el que arrepleguen els informes del Servei de Gestió Territorial, de dates 30/09/2022 i 21/11/2022, s'haurà de comprovar l'execució de les mesures correctores sobre la infiltració i el drenatge d'aigua que figuren en la documentació presentada pel promotor i en la resposta, de data 24/10/2022, a l'informe del Servei de Gestió Territorial de 30/09/2022.

Infraestructura verda i paisatge Segons el que arreplega l'informe del Servei d'Infraestructura Verda i Paisatge, de data 08/11/2022, s'hauran de tindre en compte les consideracions següents:

És preceptiu elaborar un EIP que acompanye el projecte de la instal·lació, el contingut del qual s'ha d'ajustar al que indica l'annex II de la LOTUP. En este cas, com es tracta d'SNU de protecció agrícola, una vegada aprovat el pla especial i aprovat el projecte per l'òrgan substantiu, serà l'ajuntament qui haurà de validar l'EIP, dins del tràmit d'atorgament de la llicència d'obra municipal.

L'ajuntament haurà de comprovar que el projecte complix amb els condicionants que es puguen establir en la Declaració d'impacte ambiental, dins del tràmit d'atorgament de la llicència d'obres.

En el plànol que consta en l'annex I es reflectix la zona delimitada pel tancament per a ocupar-la amb els grups convertidors d'energia solar a electricitat, així com les coordenades geogràfiques que la definixen.

Segon. Atorgar l'autorització administrativa prèvia del projecte de central fotovoltaica FV Elawan Ayora II, inclosa la part de la infraestructura d'evacuació exclusiva d'esta

Atorgar l'autorització administrativa prèvia a la mercantil Elawan Energy, SL, per a instal·lar una central fotovoltaica, i part de la infraestructura d'evacuació, que es detalla a continuació:

Dades generals de la Central Elèctrica Autoritzada i l'accés d'esta a la xarxa

Imatge 2. - VEURE ANNEX



Emplaçament de la part de la central amb tancat perimetral

Imatge 3. - VEURE ANNEX

Característiques elèctriques de la central fotovoltaica dins del tancat

Imatge 4. - VEURE ANNEX

Imatge 5. - VEURE ANNEX

Imatge 6. - VEURE ANNEX

La rasa per a l'evacuació es compartirà amb les plantes fotovoltaïques Elawan Ayora I (exp. ATALFE/2020/111), Elawan Ayora III (autorització competència de l'Administració General de l'Estat i exp. Pfol-786) i Elawan Ayora IV (autorització competència de l'Administració General de l'Estat i exp. Pfol-787), el promotor del qual és Elawan Energy, SL, i amb la planta fotovoltaica Ayora I, el promotor de la qual és l'empresa Fotozar 3, SL (exp. ATALFE/2020/76).

La resta de la infraestructura d'evacuació compartida compta amb l'autorització administrativa prèvia atorgada a SPV Genia Da Vinci, SL, per la Resolució de la Direcció General de Política Energètica i Mines del Ministeri per a la Transició Ecològica i el Repte Demogràfic, de data 11/04/2022 (exp. Pfol-067). Atés que esta resolució no inclou entre les instal·lacions autoritzades el transformador 132/400 kV de 150 MVA que donarà servei a esta instal·lació, com que tan sols la posició d'este s'haurà d'acreditar prèviament a la posada en servei, que este transformador disposa de les autoritzacions administratives prèvies i de construcció.

En els annexos I i II es reflectix la disposició dels mòduls fotovoltaïcs, així com la infraestructura d'evacuació.

Per a esta autorització es compliran les determinacions reflectides en la declaració d'impacte ambiental del projecte de Planta solar fotovoltaica FV Elawan Ayora II 33,981 MW<sub>p</sub>. Expedient: 229/2022/AIA (2912320) (DOGV núm. 9558, de data 21/03/2023, emesa pel director general de Qualitat i Avaluació Ambiental, en la qual s'indica que es considera acceptable el projecte, de conformitat al desplegament amb els condicionants ambientals següents:

Condicions generals:

El promotor haurà de complir totes les mesures preventives i correctores que preveuen l'ESIA, el projecte tècnic i la resta de documentació que conste en l'expedient i les acceptades després de la informació pública o contingudes en la informació complementària, mentres no contradiguen el que estableix esta resolució.

La instal·lació de la planta solar fotovoltaica sobre sòl no urbanitzable protegit, estarà condicionada a l'aprovació definitiva del pla especial d'ordenació d'infraestructures de generació d'energia solar fotovoltaica en els municipis d'Ayora, Zarra i Jarafuel, i no es permetrà l'ocupació fins que el citat pla no estiga aprovat.

Es recorda el compliment de tota la legislació rellevant que siga aplicable i que afecte els elements del medi arreplegats en esta resolució.



En els termes previstos en l'article 43 de la Llei 21/2013, de 9 de desembre, esta declaració d'impacte ambiental perdrà la vigència i cessarà en la producció dels efectes que li són propis si, una vegada publicada en el Diari Oficial de la Generalitat Valenciana, no s'ha començat l'execució del projecte en el termini de quatre (4) anys. A este efecte, el promotor notificarà el començament de les obres a l'òrgan ambiental.

Condicions relatives a mesures preventives, correctores i compensatòries per als impactes més significatius:

S'hauran d'implantar les mesures d'integració paisatgística que, si és procedent, establisca l'ajuntament en l'informe d'estudi d'integració paisatgística, dins del procés de validació d'este per part de l'ajuntament per a l'atorgament de la llicència d'obra municipal, d'acord amb l'informe emés en matèria de paisatge.

Atés l'informe emés en matèria d'ordenació territorial, s'hauran de complir les mesures correctores respecte a la recàrrega d'aqüífers i per a mantindre unes condicions d'infiltració i drenatge semblants a les existents abans d'instal·lar la implantació del projecte solar, que s'especifiquen en l'informe de l'òrgan competent.

Atesa la localització del projecte, es considera com a zona d'influència forestal segons l'article 57 de la Llei 3/1993, forestal de la Comunitat Valenciana. Per això, cal aplicar el Decret 7/2004, de 23 de gener, del Consell de la Generalitat, pel qual s'aprova el plec general de normes de seguretat en prevenció de riscos forestals a observar en l'execució de les obres i treballs que es desenrotllen en terreny forestal o en les immediacions.

En relació amb el soroll durant l'execució del projecte, caldrà ajustar-se al que disposa el Reial decret 212/2002, de 22 de febrer, pel qual es regulen les emissions sonores en l'entorn a causa de determinades màquines d'ús a l'aire lliure.

Si, durant l'execució de les obres, es trobaren restes paleontològiques, arqueològiques o etnogràfiques, el promotor haurà de posar el fet en coneixement de l'òrgan competent en patrimoni cultural de manera immediata, i adoptar les mesures pertinents per a la seua protecció i conservació, de conformitat amb el que preveuen els articles 63 i 65 de la Llei 4/1998, d'11 de juny, del patrimoni cultural valencià. Així mateix, es realitzarà el seguiment dels moviments de terra en el moment de l'execució de les obres i les mesures adoptades en l'estudi arqueològic.

S'ha de disposar de zones impermeabilitzades i d'un sistema d'arreglega de possibles fugues d'olis i combustibles, procedents de la maquinària i de les estructures que es generen durant l'execució de l'obra. Els residus generats s'han de gestionar segons la normativa vigent i mitjançant un gestor autoritzat; s'han d'establir les zones d'arreglega de residus i no s'han d'apilar en zones amb pendents elevats o amb perillositat d'inundació.

Quant a l'afecció sobre la flora i fauna, s'implementaran les mesures de protecció proposades en l'estudi d'impacte ambiental i estudi d'avifauna, així com les premisses establides en l'informe de la Direcció General de Medi Natural i Avaluació Ambiental. Es donarà compliment a l'article 9 del Decret 32/2004, de 27 de febrer, del Consell de la Generalitat, relatiu a la protecció d'espècies silvestres i catalogades dels articles 13 i 21 del Decret 70/2009, de 22 de maig, del Consell, relatiu a la protecció de tàxons silvestres i prevenció de danys.



Relatiu a l'afecció de vies pecuàries ocasionada per la línia d'evacuació, s'haurà d'obtenir l'autorització pertinent d'ocupació temporal o concessió demanial per a l'ocupació del subsol, de conformitat amb la Llei 3/2014, d'11 de juliol, de la Generalitat.

Per al cas de la línia d'evacuació subterrània d'MT, en cas d'afecció a la muntanya d'utilitat pública, caldrà obtenir les autoritzacions oportunes o, si és el cas, les d'ocupació necessàries segons el Decret 98/1995, de 16 de maig, del Consell, pel qual s'aprova el reglament de la Llei 3/1993, de 9 de desembre, forestal de la Comunitat Valenciana, i la Llei 43/2003, de 21 de novembre, de muntanyes.

L'ús d'aigua en la planta es condiona al fet que es dispose de subministrament per part d'una empresa autoritzada o per la concessió de l'organisme de conca.

Es respectarà la zona de flux preferent dels barrancs presents al voltant de l'àmbit d'aplicació i, si és el cas, s'obtindrà, abans de l'execució de l'obra, l'autorització preceptiva de la Confederació Hidrogràfica del Xúquer per a l'ocupació de les zones de policia, d'acord amb l'article 9 del Reglament del domini públic hidràulic.

L'emissió de l'autorització administrativa de tancament definitiu de la central obligarà al promotor a desmantellar-la, en les condicions proposades en el pla de desmantellament de la instal·lació i de restauració del terreny i de l'entorn.

Condicions al pla de vigilància ambiental:

Les accions incloses en el Programa de vigilància i seguiment ambiental s'han de documentar a l'efecte d'acreditar l'adopció i l'execució de les mesures preventives i correctores proposades i la comprovació de l'eficàcia d'estes. La documentació ha d'estar a la disposició de les autoritats competents.

Les autoritzacions referides s'atorguen condicionades al compliment de les determinacions reflectides en els condicionants imposats per les diferents administracions i organismes, i que les han acceptades les persones titulars d'esta autorització.

La persona titular de l'autorització tindrà els drets, els deures i les obligacions que s'arreglen en el títol IV de la Llei 24/2013, de 26 de desembre, del sector elèctric, i el seu desplegament reglamentari i, en particular, els que estableixen els articles 6 i 7 del Reial decret 413/2014, de 6 de juny, pel qual es regula l'activitat de producció d'energia elèctrica a partir de fonts d'energia renovables, cogeneració i residus. En tot cas, la mercantil haurà d'observar els preceptes, les mesures i les condicions que s'establisquen en la legislació aplicable en cada moment a l'activitat de producció d'energia elèctrica.

L'incompliment de les condicions i els requisits que estableix l'autorització o la variació substancial dels pressupostos que han determinat que s'atorgue podran ocasionar que es revoque.

La instal·lació de producció d'energia elèctrica autoritzada haurà d'inscriure's en el Registre administratiu d'instal·lacions de producció d'energia elèctrica, amb l'acreditació prèvia del compliment dels requisits i conformement al procediment establert reglamentàriament.



Tercer. Declaració d'utilitat pública, en concret, de la infraestructura d'evacuació d'ús exclusiu

Declarar, en concret, la utilitat pública de la línia subterrània d'alta tensió que connecta la central des del centre de seccionament a la subestació transformadora SE2-Valle Solar (30/132/400 kV), autoritzada en el punt **segon** d'esta resolució. Esta declaració porta implícita, en tot cas, la necessitat d'ocupació urgent dels béns o d'adquisició dels drets afectats, a l'efecte de l'article 52 de la Llei, de 16/12/1954, sobre expropiació forçosa, amb la qual la titular adquireix la condició de beneficiària en l'expedient expropiatori, i es concreta en una afecció a les finques particulars, incloses en la llista que figura en l'annex.

Tenint en compte que es disposa d'acords amb les persones propietàries de les finques particulars afectades per la línia d'evacuació autoritzada (excepte per a les parcel·les 5 i 7 del polígon 1, de Zarra), d'acord amb l'article 15 de la Llei, de 16 de desembre de 1954, sobre expropiació forçosa, es resol la inexistència d'una necessitat concreta d'ocupar estos terrenys o adquirir drets sobre estos, per a l'assentament de les línies citades.

Igualment, la declaració porta implícita l'autorització per a l'establiment o el pas de la instal·lació elèctrica, sobre terrenys de domini, ús o servici públic o patrimonials de l'Estat, o de les comunitats autònomes, o d'ús públic, propis o comunals de la província o municipi, obres i servicis d'estos i zones de servitud pública.

Tot això, amb l'abast i els efectes previstos en el títol IX de la Llei 24/2013, de 26 de desembre, del sector elèctric i de les seccions 2a i 3a del capítol V del títol VII del Reial decret 1955/2000, d'1 de desembre.

S'inclou en l'annex III la llista de béns i drets afectats per esta declaració concreta d'utilitat pública.

Quart. Autorització administrativa de construcció de les instal·lacions autoritzades en el punt Segon

Atorgar les autoritzacions administratives de construcció per a les instal·lacions descrites en el punt segon d'esta resolució, sobre la base dels projectes d'execució, i annexos a estos, que es relacionen a continuació i consten en l'expedient instruït:

Projecte d'execució modificat de la planta fotovoltaica Elawan Ayora II 33,981 MW<sub>p</sub>, de data 19/05/2022, i la declaració responsable del compliment de la normativa que li és aplicable (art. 53.1.b de la Llei 24/2013, de 26 de desembre, del sector elèctric), firmada pel tècnic projectista, del 06/11/2023.

Projecte d'execució de la línia subterrània 30 kV Elawan Ayora II, de data 26/04/2022, i declaració responsable del compliment de la normativa que li és aplicable (art. 53.1.b de la Llei 24/2013, de 26 de desembre, del sector elèctric), firmada pel tècnic projectista, del 06/11/2023.

Projecte d'annex de modificació de la línia subterrània 30 kV Elawan Ayora II, de data 30/05/2023, i declaració responsable del compliment de la normativa que li





és aplicable (art. 53.1.b de la Llei 24/2013, de 26 de desembre, del sector elèctric), firmada pel tècnic projectista, del 06/11/2023.

Esta autorització decaurà en el cas que la infraestructura d'evacuació compartida, tramitada en l'expedient de competència estatal PFot-067, no obtinga l'autorització administrativa de construcció preceptiva.

Esta autorització habilita els titulars a construir estes instal·lacions, sempre que complisquen els requisits tècnics exigibles i d'acord amb les condicions següents:

Les instal·lacions s'hauran d'executar segons el/s projecte/s presentat/s, els annexos, si és el cas, i amb els condicionats tècnics establits per les administracions públiques, els organismes i les empreses de servici públic o d'interés general afectats per estes instal·lacions i que ha acceptat la part sol·licitant. En cas que, per a fer-ho, siga necessari introduir modificacions en la instal·lació respecte de la documentació presentada, la persona titular d'esta autorització haurà de sol·licitar a este òrgan l'autorització corresponent abans de l'execució, llevat que es tracte de modificacions no substancials.

Les instal·lacions que s'executaran han de complir, en tot cas, el que establix el Reial decret 223/2008, de 15 de febrer, pel qual s'aproven el Reglament sobre condicions tècniques i garanties de seguretat en línies elèctriques d'alta tensió i les instruccions tècniques complementàries ITC-LAT 01 a 09; el Reial decret 337/2014, de 9 de maig, pel qual s'aproven el Reglament sobre condicions tècniques i garanties de seguretat en instal·lacions elèctriques d'alta tensió, i les instruccions tècniques complementàries ITC-RAT 01 a 23, i el Reial decret 842/2002, de 2 d'agost, pel qual s'aproven el Reglament electrotècnic per a baixa tensió i les instruccions tècniques complementàries.

Com que la potència total instal·lada i autoritzada (31,46 MW) és superior a la capacitat d'accés a la xarxa concedida (26,37 MW) haurà d'instal·lar-se el sistema de control coordinat autoritzat en el punt segon d'esta resolució per a tots els mòduls de generació autoritzats per esta que impedisca que la potència activa que la instal·lació pugua injectar a la xarxa supere la capacitat d'accés citada. Amb la sol·licitud d'autorització d'explotació provisional, serà un requisit imprescindible per a atorgar-la el fet que la persona titular de la instal·lació presente, juntament amb la resta de documentació preceptiva, un certificat acreditatiu de la instal·lació del sistema de control referit, amb la documentació justificativa, del fabricant, de les característiques del sistema citat i del compliment, per part d'este, de la funcionalitat limitadora del fet que en cap règim de funcionament de la central s'injectarà una potència activa a la xarxa elèctrica superior a la capacitat d'accés atorgada.

La central elèctrica objecte d'esta resolució, d'acord amb la potència que esta té instal·lada, ha de complir les prescripcions tècniques i d'equipament que, sobre esta qüestió, establix l'article 7 del Reial decret 413/2014, de 6 de juny, i la resta de la normativa de desplegament, sobre requisits de resposta davant de buits de tensió, adscripció a un centre de control de generació, telemesurament en temps real i la resta d'obligacions que establix la regulació del sector elèctric per al tipus d'instal·lacions en què s'enquadren estes.

Pagament de l'impost sobre Transmissions Patrimonials Oneroses i Actes Jurídics Documentats, davant de l'Agència Tributària Valenciana, en relació amb els contractes subscrits per a la disponibilitat dels terrenys, que hauran de presentar-se



en el servici territorial competent en matèria d'energia de València, en el termini d'un (1) mes des de la notificació d'esta resolució.

S'haurà de presentar davant del Servici Territorial d'Indústria, Energia i Mines de València l'elevació a escriptura pública, amb la constància registral corresponent, dels contractes, acords o qualsevol altre document presentat per a l'acreditació de la disponibilitat dels terrenys, en el termini d'un (1) mes des de l'inici efectiu de la construcció de la instal·lació. En el cas que es constituïska un dret de superfície, serà necessari, al seu torn, la inscripció en el registre de la propietat, d'acord amb l'article 53.2 del Reial decret legislatiu 7/2015, de 30 d'octubre, pel qual s'aprova el text refós de la Llei de sòl i rehabilitació urbana.

D'acord amb l'article 28 del Reial decret llei 8/2023, de 27 de desembre, pel qual s'adopten mesures per a afrontar les conseqüències econòmiques i socials derivades dels conflictes a Ucraïna i Pròxim Orient, així com per a pal·liar els efectes de la sequera, el promotor podrà sol·licitar, en un termini no superior a 3 mesos des de l'obtenció de la present autorització administrativa de construcció, l'extensió del termini per a complir amb la fita arrellegada en l'article 1.1.b 5t del Reial decret llei 23/2020, de 23 de juny, juny, d'obtenció de l'autorització d'explotació definitiva, sense que en cap cas el termini total per a disposar de l'autorització administrativa d'explotació supere els huit (8) anys. En esta sol·licitud s'ha d'indicar, com a mínim:

El semestre de l'any natural en què la instal·lació obtindrà l'autorització administrativa d'explotació i

el compromís d'acceptació expressa de la impossibilitat d'obtenció de l'autorització administrativa d'explotació provisional o definitiva, ni de la inscripció prèvia o definitiva en el registre administratiu d'instal·lacions de producció d'energia elèctrica amb anterioritat a l'inici del semestre indicat.

D'acord amb l'article 131 del Reial decret 1955/2000, d'1 de desembre, i amb el cronograma de treballs del projecte autoritzat, el període d'execució de les instal·lacions no serà superior a set (7) mesos, que es comptarà des de l'endemà de la notificació d'esta resolució.

D'acord amb l'article 30.3.b del Decret llei 14/2020, s'establix un termini màxim per a sol·licitar l'autorització d'explotació d'un (1) mes, des de la finalització del període d'execució ja indicat. No obstant això, amb anterioritat a la finalització, es podrà sol·licitar una ampliació concreta d'este per mitjà d'una sol·licitud motivada davant d'este òrgan, i acompanyar, a este efecte, la documentació justificativa de la demora i del cronograma de treballs previstos per al nou termini sol·licitat.

Les pròrrogues de dates o d'ampliacions de terminis s'atorgaran quan estiguen degudament motivats tant els retards incorreguts, sempre que no siguen imputables a la persona titular de l'autorització, com les noves dates o terminis que se sol·liciten, i no es perjudique tercers.

En cap cas es podran atorgar pròrrogues o ampliacions de termini que vagen més enllà de les dates de caducitat dels permisos d'accés i de connexió a la xarxa, de les declaracions o els informes d'impacte ambiental per a l'inici de les obres o imposades per actes de selecció en els diferents procediments en concurrència competitiva que establix la regulació del sector elèctric.



Tampoc es podran atorgar quan la part peticionària pretenga demorar la presentació del projecte tècnic o l'execució i la posada en marxa d'este, pel fet de no haver disposat o mantingut la capacitat financera exigida per a dur-lo a terme, o quan l'entrada en funcionament de la instal·lació es considere que no ha d'ajornar-se perquè afecta la garantia de subministrament, les necessitats dels consumidors o el funcionament correcte del sistema elèctric.

La caducitat dels permisos d'accés i de connexió a la xarxa suposarà la caducitat de les autoritzacions administratives previstes en la legislació del sector elèctric que s'hagen atorgat i la necessitat d'obtindre'n de noves per a les mateixes instal·lacions, sense perjuí que puguen convalidar-se certs tràmits, les quals només es podran tornar a atorgar després d'obtindre els nous permisos d'accés i de connexió per part dels agents gestors i titulars, respectivament, de les xarxes.

Les autoritzacions administratives caducaran quan ho facen les habilitacions de qualsevol classe o denominació vinculades a l'ocupació del sòl o d'edificacions.

En tot cas, s'haurà de complir el termini establert per a acreditar l'obtenció de l'autorització d'explotació definitiva que estableix l'article 1 del Reial decret llei 23/2020, de 23 de juny, pel qual s'aproven mesures en matèria d'energia i en altres àmbits per a la reactivació econòmica, sense perjuí de l'extensió excepcional que preveu l'article 28 del Reial decret llei 8/2023, de 27 de desembre.

D'acord amb l'article 43.1 de la Llei 21/2013, de 9 de desembre, d'avaluació ambiental, l'agent promotor ha de comunicar a l'òrgan ambiental la data de començament de l'execució del projecte. Així mateix, esta data s'haurà de notificar al servei territorial competent en matèria d'energia de València.

Per als treballs que es facen en terreny forestal o a una distància inferior o igual a 100 metres d'este, o hi haja una continuïtat de combustible susceptible de propagar el foc fins a terreny forestal, serà necessari presentar davant de la direcció territorial de la conselleria competent en matèria de prevenció d'incendis forestals, amb 20 dies naturals d'antelació a l'inici dels treballs, una declaració responsable, acompanyada de la documentació indicada en l'article 144 del Decret 91/2023, de 22 de juny, del Consell, pel qual s'aprova el Reglament de la Llei 3/1993, de 9 de desembre, forestal de la Comunitat Valenciana.

La persona titular d'esta resolució estarà obligada a comunicar, pel registre electrònic i amb l'adequada diligència, les incidències dignes de menció que es produïsquen durant l'execució, tant a esta direcció general com al servei territorial competent en matèria d'energia de València.

La persona titular d'esta resolució ha de complir els deures i les obligacions derivats de la legislació de prevenció de riscos laborals vigent durant la construcció.

Sense perjuí del que preveu l'article 12.4 del Decret 88/2005, de 29 d'abril, el personal tècnic en la matèria, adscrit a este servei territorial o a la direcció general amb competències en matèria d'energia, podrà fer les comprovacions i les proves que considere necessàries durant les obres i, quan estes finalitzen, en relació amb l'adequació d'esta a la documentació tècnica presentada i al compliment de la legislació vigent i de les condicions d'esta resolució.

Finalitzades les obres de construcció de les instal·lacions, la persona titular, en el termini màxim d'un (1) mes, sol·licitarà l'autorització d'explotació provisional



per a proves, conforme al Reial decret 413/2014, de 6 de juny, pel qual es regula l'activitat de producció d'energia elèctrica a partir de fonts d'energia renovables, cogeneració i residus i en els termes establits en l'article 12 del Decret 88/2005, de 29 d'abril. D'acord amb el que disposa el punt segon de la part dispositiva d'esta resolució, s'haurà d'acreditar, prèviament a la posada en servici de la central fotovoltaica, que el transformador d'evacuació associat a esta, de 150 MVA, situat en la SE2-Valle Solar (30/132/400 kV), disposa de les autoritzacions administratives necessàries.

A esta sol·licitud s'han d'adjuntar els certificats de direcció i final d'obra, subscrits per una persona facultativa competent, que acrediten que s'adeqüen als reglaments tècnics en la matèria, segons el que estableix la normativa vigent per als projectes d'instal·lacions elèctriques i, igualment, respecte d'esta autorització administrativa prèvia i de construcció. Quan els referits certificats de direcció i final d'obra no estiguen visats pel col·legi professional corresponent, s'acompanyaran de la declaració responsable oportuna, segons el que indica la Resolució de 22/10/2010, de la Direcció General d'Energia, publicada en el DOCVnúm. 6389, de data 03/11/2010.

Igualment, s'adjuntarà la documentació requerida segons l'ITC-LAT 04 del Reial decret 223/2008, de 15 de febrer, pel qual s'aprova el Reglament sobre condicions tècniques i garanties de seguretat en línies elèctriques d'alta tensió; l'ITC RAT-22 del Reial decret 337/2014, de 9 de maig, pel qual s'aprova el Reglament sobre condicions tècniques i garanties de seguretat en instal·lacions elèctriques d'alta tensió, i el Reial decret 842/2002, de 2 d'agost, pel qual s'aproven el Reglament electrotècnic per a baixa tensió i les instruccions tècniques complementàries.

Així mateix, es presentarà la cartografia de la instal·lació executada de manera efectiva, georeferenciada al sistema oficial vigent i en un sistema de dades obert i compatible amb la cartografia de l'Institut Cartogràfic Valencià, i segons el format establert per l'òrgan substantiu.

Es justificarà documentalment que el projecte executat s'ajusta als condicionants imposats en esta resolució i als indicats en la declaració d'impacte ambiental. Abans d'emetre l'informe previ a l'autorització d'explotació, el servici territorial competent en matèria d'energia corresponent sol·licitarà, de les administracions i els organismes que els han emés, la conformitat de l'obra executada respecte d'estos.

La persona titular d'esta autorització podrà sol·licitar l'autorització d'explotació per fases. Per a fer-ho, en la sol·licitud caldrà justificar este fet, delimitar els elements del projecte original dels quals se sol·licita la posada en servici i presentar el certificat d'obra parcial corresponent a esta fase, juntament amb la documentació tècnica corresponent, per a la qual cosa és igualment aplicable el que indica el paràgraf anterior.

La persona titular té l'obligació de constituir una garantia econòmica per a complir l'obligació de desmantellar la instal·lació i restaurar els terrenys i l'entorn, per un import de 679.620,00 € (sis-cents setanta-nou mil sis-cents vint euros), i haurà d'acreditar-ne la constitució deguda (amb l'aportació de la carta de pagament corresponent) amb la sol·licitud d'autorització d'explotació provisional de la instal·lació, requisit indispensable per a poder atorgar-la.



La garantia s'haurà de depositar en l'Agència Tributària Valenciana, el beneficiari de la qual serà l'òrgan competent en matèria d'energia per a la concessió de les autoritzacions administratives prèvia i de construcció i hauran de constar les dades de la instal·lació (nom de la instal·lació, potència instal·lada, municipis a on se situen els grups generadors) i que es deposita per a complir l'obligació de desmantellar la instal·lació i restaurar els terrenys i l'entorn.

La duració mínima d'esta garantia econòmica haurà de ser de cinc anys, i s'haurà de renovar durant tota la vida útil de la central fotovoltaica, com a mínim, dos mesos abans que expire. La quantia de la garantia s'actualitzarà cada 5 anys amb base en el càlcul de variacions de l'índex general nacional de l'índex de preus de consum, o segons la normativa vigent en eixe moment.

Esta garantia es cancel·larà quan la persona titular de la instal·lació acredite el compliment de les obligacions a les quals està afecta.

L'autorització d'explotació provisional no es podrà concedir si el total de les instal·lacions d'evacuació, incloses les compartides, així com les instal·lacions de connexió a la xarxa de transport, no es troben finalitzades i amb autorització d'explotació, tot això sense perjudici del que preveu l'article 28.3 del Reial decret llei 8/2023, de 27 de desembre, pel qual s'adopten mesures per a afrontar les conseqüències econòmiques i socials derivades dels conflictes a Ucraïna i Pròxim Orient, així com per a pal·liar els efectes de la sequera.

Una vegada obtinguda l'autorització d'explotació provisional, la persona titular ha de sol·licitar la inscripció prèvia en el Registre administratiu d'instal·lacions de producció d'energia elèctrica, per a la qual cosa ha de presentar la documentació pertinent segons l'article 39 del Reial decret 413/2014, de 6 de juny. Es tindrà en compte el que indica l'article 41 pel que fa a la caducitat i la cancel·lació d'esta inscripció.

D'acord amb el que indica l'article 39.6 del Reial decret 413/2014 citat, la inscripció de la instal·lació en el Registre d'instal·lacions de producció d'energia elèctrica amb caràcter previ permetrà que esta funcione en proves.

Una vegada hagen finalitzat les proves de les instal·lacions amb resultat favorable, la persona titular, en el termini màxim d'un mes, sol·licitarà l'autorització d'explotació definitiva, d'acord amb el Reial decret 413/2014, de 6 de juny, pel qual es regula l'activitat de producció d'energia elèctrica a partir de fonts d'energia renovables, cogeneració i residus, i d'acord amb el Decret 88/2005, de 29 d'abril. S'adjuntaran els certificats pertinents segons el que s'ha indicat en els punts anteriors.

Una vegada obtinguda l'autorització d'explotació definitiva, la persona titular sol·licitarà la inscripció definitiva en el Registre administratiu d'instal·lacions de producció d'energia elèctrica, per a la qual cosa ha de presentar la documentació pertinent segons l'article 40 del Reial decret 413/2014, de 6 de juny. No sol·licitar les autoritzacions d'explotació dins del termini podrà suposar la caducitat de les autoritzacions concedides.

La persona titular d'instal·lació té l'obligació de desmantellar la instal·lació i restituir els terrenys i l'entorn afectat una vegada caducades les autoritzacions o pel tancament definitiu de la instal·lació. Ha d'obtenir l'autorització de tancament



definitiu de la instal·lació, segons el que indica l'article 53.5 de la Llei 24/2013, de 26 de desembre, del sector elèctric, així com per al tancament temporal.

La transmissió o el canvi de titularitat, les modificacions substancials de la instal·lació i el tancament temporal o definitiu de la instal·lació autoritzada per la resolució actual requereixen una autorització administrativa prèvia, d'acord amb el que preveu el Decret 88/2005, de 29 d'abril, del Consell de la Generalitat, pel qual s'establixen els procediments d'autorització d'instal·lacions de producció, transport i distribució d'energia elèctrica que són competència de la Generalitat.

Tal com indica l'article 38 del Decret Llei 14/2020, la concessió de la llicència urbanística municipal obligarà la persona titular o propietària de la instal·lació, sense perjudici de l'exacció dels tributs que corresponga legalment per la prestació del servei municipal o per l'execució de construccions, instal·lacions i obres, a pagar el corresponent cànon d'ús i aprofitament en sòl no urbanitzable i a complir la resta de compromisos assumits i determinats en la llicència corresponent.

El respectiu cànon d'ús i aprofitament l'establirà l'ajuntament en la llicència corresponent, per quantia equivalent al 2 % dels costos estimats de les obres d'edificació i de les obres necessàries per a implantar la instal·lació (el pressupost d'execució material del total de la instal·lació ascendeix a 14.080.422,22 € (catorze milions huitanta mil quatre-cents vint-i-dos euros i vint-i-dos cèntims d'euro)). El cànon es generarà d'una sola vegada en ocasió de l'atorgament de la llicència d'obres municipal i l'ajuntament podrà acordar, a sol·licitud de la part interessada, el fraccionament o ajornament del pagament, sempre dins del termini de vigència concedit. L'atorgament d'una pròrroga del termini no comportarà un cànon urbanístic nou.

L'ajuntament podrà aplicar les reduccions de l'import del cànon que siguen procedents de les arreglades en l'article 38.4 del Decret Llei 14/2020. L'impagament donarà lloc a la caducitat de la llicència urbanística. La percepció del cànon correspon als municipis i les quantitats ingressades per este concepte s'integraran en el patrimoni municipal del sòl.

Segons el que estableix l'article 26 del Reial decret 1183/2020, de 29 de desembre, d'accés i connexió a les xarxes de transport i distribució d'energia elèctrica, els permisos d'accés i de connexió d'instal·lacions construïdes i en servei caducaran quan, per causes imputables a la persona titular de la instal·lació diferents del tancament temporal, finalitze l'abocament d'energia a la xarxa per un període superior a tres (3) anys.

Quint. Aprovació del pla de desmantellament de la instal·lació autoritzada i de restauració del terreny i l'entorn afectat

Aprovar el pla de desmantellament de la instal·lació i de restauració del terreny i l'entorn afectat, referit a la instal·lació descrita en l'apartat segon, el pressupost del qual ascendeix a 1.385.104,25 € (un milió tres-cents huitanta-cinc mil cent quatre euros amb vint-i-cinc cèntims d'euro) i amb l'abast següent:

La remoció i la restitució dels terrenys comprendran les actuacions següents:

Desconnexió de la xarxa elèctrica.





Desmuntatge i retirada dels mòduls fotovoltaics.

Desmuntatge i retirada de les estructures metàl·liques de suport d'estos mòduls.

Obertura de rases i retirada de la xarxa elèctrica subterrània.

Retirada de les estacions, les casetes de magatzem i comunicació i el CPM.

Desinstal·lació dels sistemes de seguretat, vigilància, control, mesura i enllumenat.

Demolició de les fonamentacions.

Retirada del tancament perimetral.

Eliminació de vials d'accés interiors i perimetrals.

Restitució final.

Els informes dels òrgans competents en ordenació del territori i paisatge i en medi ambient no imposen condicions respecte als plans de desmantellament.

La persona titular constituirà la garantia econòmica que es detalla en el punt quart d'esta resolució, relatiu a l'autorització de construcció prèviament a la sol·licitud d'autorització d'explotació provisional, segons el que indica el Decret Llei 14/2020.

Sext. Publicacions, notificacions i comunicacions que es faran d'esta resolució

Ordenar, de conformitat amb el que disposen l'article 31 del Decret Llei 14/2020 i l'article 148.2 del Reial decret 1955/2000, d'1 de desembre:

La publicació d'esta resolució en el Diari Oficial de la Generalitat Valenciana i en el Butlletí Oficial de la Província de València, i fer saber que la publicació d'esta es farà igualment als efectes que determina l'article 44 de la Llei 39/2015, d'1 d'octubre, del procediment administratiu comú de les administracions públiques, de notificació d'esta resolució a les persones titulars desconegudes o amb domicili ignorat o a les que s'ha intentat notificar, però no s'ha pogut aconseguir.

La publicació en el lloc d'internet de la Conselleria d'Innovació, Indústria, Comerç, i Turisme, en l'apartat d'Energia

<https://cindi.gva.es/va/web/energia/instal-lacions-autoritzades> (en valencià) i

<https://cindi.gva.es/es/web/energia/instal-lacions-autoritzades> en castellà).

La notificació d'esta resolució a la persona titular i a totes les administracions públiques o els organismes i les empreses de servicis públics o servicis d'interés general que han intervingut o han hagut d'intervindre en el procediment d'autorització, les que han emés o havien d'emetre el condicionat tècnic al projecte d'execució, a les persones titulars de béns i drets afectats, així com a la resta de persones interessades en l'expedient.



La notificació a l'òrgan ambiental, als efectes que preveu la legislació d'avaluació ambiental, de la caducitat del pronunciament ambiental, així com als òrgans competents en ordenació del territori i paisatge.

Les autoritzacions concedides es traslladaran a l'Institut Cartogràfic Valencià per a la incorporació de les dades territorials, urbanístiques, mediambientals i energètiques més representatives de la instal·lació a la cartografia pública de la Comunitat Valenciana.

De conformitat amb el segon paràgraf de l'article 53.6 de la Llei 24/2013, de 26 de desembre, del sector elèctric, i l'article 6.4 del Decret 88/2005, de 29 d'abril, del Consell de la Generalitat, pel qual s'establixen els procediments d'autorització d'instal·lacions de producció, transport i distribució d'energia elèctrica que són competència de la Generalitat, esta autorització s'atorga, sense perjudi de les concessions, autoritzacions, llicències i permisos, tant públiques com privades, que siga necessari obtindre per la part sol·licitant per a executar i posar en marxa la instal·lació a què es referix esta resolució, d'acord amb altres disposicions que resulten aplicables, i especialment les relatives a l'ordenació del territori i al medi ambient. En tot cas, esta autorització s'emet sense perjudi de tercers i no afecta els drets particulars.

Serà causa de revocació d'esta resolució, amb tràmit previ del procediment oportú, l'incompliment o la inobservança de les condicions expressades en esta, la variació substancial de les característiques descrites en la documentació presentada o l'incompliment o el no manteniment dels pressupostos o els requisits essencials o indispensables, legals o reglamentaris, que s'han tingut en compte per a l'atorgament, així com qualsevol altra causa que ho justifique degudament i motivadament. En particular, la caducitat dels permisos d'accés i connexió suposarà la ineficàcia de les autoritzacions que s'atorguen en esta resolució.

Contra esta resolució, que no posa fi a la via administrativa, es pot interposar un recurs d'alçada davant de la Secretaria Autonòmica d'Indústria, Comerç i Consum, en el termini d'un mes, comptat a partir de l'endemà del dia en què tinga lloc la notificació d'esta, de conformitat amb el que disposen els articles 121 i 122 de la Llei 39/2015, d'1 d'octubre, del règim jurídic de les administracions públiques i del procediment administratiu comú.

VEURE ANNEX

València, a 15 de juliol de 2024. —El director general d'Energia i Mines, Manuel Argüelles Linares.



Imagen 1.

Municipio: Jarafuel	Polígono: 501	Parcelas: 5 y 6
	Polígono: 502	Parcelas: 1, 2, 7, 15, 16 y 17

Imagen 2.

Denominación	FV Elawan Ayora II
Titular	Elawan Energy, S.L.
Tecnología	Fotovoltaica
Términos municipales grupos (provincia)	Jarafuel (Valencia)
Términos municipales evacuación hasta punto de conexión con la red (provincia)	Jarafuel, Zarra, Teresa de Cofrentes y Ayora (Valencia)
Potencia nominal inversores (mw <sub>n</sub> )	31,46
Potencia pico módulos fotovoltaicos (mw <sub>p</sub> )	33,981
Potencia instalada (mw) [según art 3 rd 413/2014]	31,46
Capacidad de acceso a la red concedida (mw)	26,37
Necesidad de sistema de control coordinado de potencia (da 1ª rd 1183/2020)	Sí, por ser inferior la capacidad de acceso concedida a la potencia instalada
Red a la que se conecta:	Transporte
Punto de conexión con la red	SE Ayora 400 kV, titularidad de REE
Presupuesto (€)	14.080.422,22

Imagen 3.

Municipio: Jarafuel	Polígono: 501		Parcelas: 5 y 6		
	Polígono: 502		Parcelas: 1, 2, 7, 15, 16 y 17		
Área de la superficie de vallado (m <sup>2</sup> )	Polígono	Parcela	Referencia catastral	Sup. Parcela (m <sup>2</sup> )	Sup. Parcela ocupada (m <sup>2</sup> )
	501	5	46146A501000050000UF	85.367	32.345,45
	501	6	46146A501000060000UM	26.793	18.896,67
	502	1	46146A502000010000UH	211.631	121.128,25
	502	2	46146A502000020000UW	952.892	237.646,85



	502	7	46146A502000070000UQ	500.142	76.352,95
	502	15	46146A502000150000UM	121.629	106.515,45
	502	16	46146A502000160000UO	28.974	21.847,88
	502	17	46146A502000170000UK	95.157	52.667,80
	TOTAL			2.022.585	667.401,3
Área ocupada paneles FV (m <sup>2</sup> )	168.418				

Imagen 4.

Campo generador	
Núm. módulos FV	64.116
Área unitaria del módulo (m <sup>2</sup> )	2,209 x 1,130
Potencia unitaria máxima (W <sub>p</sub> )	530
Potencia total módulo (MW <sub>p</sub> )	33,981
Tipo de células	Silicio monocristalino
Caras activas módulos	Monofacial
Orientación	Norte a Sur
Anclaje estructura al terreno	Perfiles de acero galvanizado y aluminio anclados al suelo mediante perfiles metálicos hincados.
Estructuras soporte	1.233 seguidores solares a un eje con rotación ± 55 ° en sentido Este-Oeste, con 52 módulos por estructura.

Imagen 5.

Estaciones de potencia (inversor + centro transformación)							
Inversores							
Núm. inversores	9						
Potencia unitaria nominal (kW <sub>n</sub> )	8 inversores de 3.630 / 1 inversor de 2.420						
Potencia total nominal (kW <sub>n</sub> )	31.460						
Conexión Módulos - Inversores							
CT	Inversor (MW <sub>n</sub> )	Potencia Pico (MW <sub>p</sub> )	Núm. seguidores	Núm. String	Núm mód/string	Núm. Módulos	String Box
CT-01	3,63	3,9135	142	284	26	7.384	17 cajas de 16 strings 1 caja de 12 strings
CT-02	3,63	3,9135	142	284	26	7.384	17 cajas de 16 strings



							1 caja de 12 strings
CT-03	3,63	3,9135	142	284	26	7.384	17 cajas de 16 strings 1 caja de 12 strings
CT-04	3,63	3,9135	142	284	26	7.384	17 cajas de 16 strings 1 caja de 12 strings
CT-05	3,63	3,9135	142	284	26	7.384	17 cajas de 16 strings 1 caja de 12 strings
CT-06	3,63	3,9135	142	284	26	7.384	17 cajas de 16 strings 1 caja de 12 strings
CT-07	3,63	3,9135	142	284	26	7.384	17 cajas de 16 strings 1 caja de 12 strings
CT-08	2,42	2,6733	97	194	26	5.044	12 cajas de 16 strings 1 caja de 2 strings
CT-09	3,63	3,9135	142	284	26	7.384	17 cajas de 16 strings 1 caja de 12 strings
TOTAL	31,46	33,981	1.233	2.466		64.116	
Cableado		Módulos: cobre flexible de 6 mm <sup>2</sup> con aislamiento de 1.500 V <sub>cc</sub> Strings-cajas de strings: cable 0,6/1 kV ZZ-F 1 x 10 mm <sup>2</sup> Cajas de strings-inversores: cable 0,6/1 kV XLPE 1,5 / 1,5 kV Al 1 x 400 mm <sup>2</sup>					
<b>Centros de transformación</b>							
Núm. total		9					
Transformadores Potencia (kVA)		8 de 3.630 kVA y 1 de 2.420 kVA					
Tensiones nominales (kV)		0,66/30 kV					
Tipología		Transformadores de potencia de tipo exterior, con regulación en carga Celdas SF <sub>6</sub> : Una (1) o dos (2) posiciones de línea, según su ubicación.					



	Una (1) posición de protección para el transformador
--	--

Imagen 6.

Dos líneas 30 kv entre cc.tt. “fv Elawan Ayora ii” – “centro de seccionamiento”	
Origen	Centros de Transformación “FV ELAWN AYORA II” 30 kV
Final	Centro de Seccionamiento
Longitud total línea (m)	5.568 (3.203 + 2.365)
Tipologías líneas	Subterráneas
Tensión nominal cable U0/Un (kV)	18/30 kV
Tipo cable	Al XLPE 18/30 kV
Características interconexión entre centros de transformación	<p>Línea 1 (CT01, CT02, CT03, CT04, CT05 y CS):                      CT01-CT02: Sección 3 x 1 x 240 mm<sup>2</sup>, longitud 517 m.                      CT02-CT03: Sección 3 x 1 x 240 mm<sup>2</sup>, longitud 819 m.                      CT03-CT04: Sección 3 x 1 x 400 mm<sup>2</sup>, longitud 708 m.                      CT04-CT05: Sección 3 x 1 x 400 mm<sup>2</sup>, longitud 724 m.                      CT05-CS: Sección 3 x 1 x 630 mm<sup>2</sup>, longitud 435 m.                      Longitud total: 3.203 m</p> <p>Línea 2 (CT06, CT07, CT08, CT09 y CS):                      CT09-CT08: Sección 3 x 1 x 240 mm<sup>2</sup>, longitud 582 m.                      CT08-CT07: Sección 3 x 1 x 240 mm<sup>2</sup>, longitud 355 m.                      CT07-CT06: Sección 3 x 1 x 400 mm<sup>2</sup>, longitud 1.082 m.                      CT06-CS: Sección 3 x 1 x 630 mm<sup>2</sup>, longitud 346 m.                      Longitud total: 2.365 m</p>

Centro de seccionamiento cs 30 kv	
Tipología	Interior, en edificio de una planta
Emplazamiento	X : 655067 Y: 4332364 (ETRS89 30S)
Celdas	<ul style="list-style-type: none"> <li>• 2 posiciones de línea, de entrada desde los CT</li> <li>• 1 posición de salida</li> <li>• 1 posición de servicios auxiliares y medida (SS.AA.)</li> </ul>
Tipología celdas	Celdas 30 kV blindadas SF <sub>6</sub>
Transformador SS.AA.	1
Potencia (kVA)	100
Tensiones nominales (kV)	30/0,4-0,23 kV

Una línea 30 kv “centro de seccionamiento” – “se2-Valle solar”	
Origen	Centro de Seccionamiento





Final	SE2-Valle Solar 30/132/ kV			
Longitud total línea (m)	6.305,9			
<b>Trazado subterráneo</b>				
Municipio: Jarafuel	Polígono	Parcela	Referencia catastral	
	502	7	46146A50200070000UQ	
		9003	46146A50209003	
		17	46146A502000170000UK	
		9001	46146A502090010000UG	
Municipio: Zarra	Polígono	Parcela	Referencia catastral	
	1	2	46265A001000020000EP	
		4	46265A001000040000ET	
		5	46265A001000050000EF	
		6	46265A001000060000EM	
		7	46265A001000070000EO	
		19	46265A001000190000EZ	
		20	46265A001000200000EE	
		21	46265A001000210000ES	
		9001	46265A001090010000EM	
		9002	46265A001090020000EO	
		9005	46265A001090050000ED	
		506	2	46265A506000020000WH
			5	46265A506000050000WB
	6		46265A506000060000WY	
	7		46265A506000070000WG	
	8		46265A506000080000WQ	
	9		46265A506000090000WP	
	9003		46265A506090030000WQ	
	9004		46265A506090040000WP	
	508		4	46265A508000040000WK
			5	46265A508000050000WR
		9	46265A508000090000WJ	
		17	46265A508000170000WH	
		9001	46265A508090010000WD	
		9004	46265A508090040000WJ	
	9005	46265A508090050000WE		
	<b>Características generales</b>			
	Tipo de instalación	Línea eléctrica subterránea		
	Categoría (según el Real Decreto 223/2008)	Tercera		
	Zona Aplicada	A		
	Sistema	Corriente alterna trifásica 50 Hz		
Tensión nominal (kV eficaz)	30			
Tensión más elevada de la red (kV eficaz)	36			



Tipo conductor de fase	RHZ1-0L 18/30 kV 1 x 630 mm <sup>2</sup> K AL + H16, Cable aislado de aislamiento XLPE 18/30 kV de aluminio 1 x 630 mm <sup>2</sup>
Tipo de canalización	Directamente enterrada, salvo en los cruces de caminos y arroyos en los cuales se dispone enterrada bajo tubo y en el cruce de la carretera CV-441 que se realiza mediante perforación horizontal dirigida.
N.º de circuitos	2
Tipo de montaje	Simple circuito
Material conductor de fase	Al
Material de la pantalla	Cu
Sección conductor fase (mm <sup>2</sup> )	630
Sección de la pantalla (mm <sup>2</sup> )	16



Anexo I. Vallado "FV Elawan Ayora II" (coordenadas etrs89, proyección utm huso 30)

Nº	X	Y
1	656.252,31	4.333.539,73
2	656.312,34	4.333.532,54
3	656.455,13	4.333.522,00
4	656.469,32	4.333.508,90
5	656.481,72	4.333.478,02
6	656.476,78	4.333.445,52
7	656.463,75	4.333.410,76
8	656.408,49	4.333.421,89
9	656.379,89	4.333.424,70
10	656.336,04	4.333.427,19
11	656.333,99	4.333.420,69
12	656.341,08	4.333.415,76
13	656.346,15	4.333.419,00
14	656.373,15	4.333.417,87
15	656.374,23	4.333.354,35
16	656.358,67	4.333.343,27
17	656.344,79	4.333.347,85
18	656.325,02	4.333.333,78
19	656.312,84	4.333.305,76
20	656.294,43	4.333.283,11
21	656.264,39	4.333.280,46
22	656.239,50	4.333.262,90
23	656.216,42	4.333.267,08
24	656.196,18	4.333.265,86
25	656.184,62	4.333.257,75
26	656.183,92	4.333.245,28

Nº	X	Y
27	656.188,79	4.333.231,71
28	656.200,88	4.333.228,05
29	656.258,50	4.333.222,41
30	656.270,98	4.333.206,10
31	656.266,91	4.333.179,57
32	656.271,82	4.333.104,80
33	656.276,07	4.333.086,93
34	656.293,20	4.333.044,17
35	656.292,27	4.333.015,71
36	656.285,73	4.333.007,57
37	656.266,11	4.332.997,39
38	656.264,10	4.332.991,95
39	656.263,63	4.332.970,54
40	656.276,33	4.332.966,64
41	656.313,76	4.332.986,14
42	656.334,70	4.332.988,48
43	656.347,57	4.332.991,99
44	656.395,66	4.332.986,34
45	656.402,16	4.332.985,95
46	656.403,34	4.332.971,69
47	656.394,43	4.332.917,75
48	656.126,92	4.332.978,61
49	656.129,51	4.332.992,58
50	656.130,94	4.333.003,88
51	656.132,46	4.333.023,52
52	656.147,04	4.333.053,78

Nº	X	Y
53	656.151,12	4.333.061,63
54	656.145,99	4.333.098,40
55	656.146,30	4.333.113,71
56	656.146,10	4.333.116,26
57	656.147,67	4.333.122,85
58	656.148,30	4.333.122,95
59	656.150,04	4.333.135,97
60	656.149,77	4.333.155,89
61	656.146,09	4.333.171,82
62	656.138,91	4.333.193,23
63	656.137,22	4.333.211,37
64	656.133,92	4.333.221,12
65	656.129,04	4.333.271,56
66	656.123,80	4.333.290,07
67	656.129,91	4.333.306,99
68	656.139,55	4.333.343,12
69	656.149,27	4.333.370,51
70	656.159,73	4.333.386,60
71	656.162,90	4.333.432,19
72	656.163,54	4.333.444,35
73	656.166,92	4.333.453,67
74	656.173,14	4.333.455,60
75	656.175,05	4.333.462,05
76	656.174,20	4.333.479,77
77	656.177,25	4.333.492,72
78	656.200,48	4.333.501,49

Nº	X	Y
79	656.201,39	4.333.495,87
80	656.196,49	4.333.453,80
81	656.202,07	4.333.435,51
82	656.217,93	4.333.431,31
83	656.227,01	4.333.435,40
84	656.241,53	4.333.454,74
85	656.233,99	4.333.465,63
86	656.240,34	4.333.488,97
87	656.248,53	4.333.501,99
88	656.251,04	4.333.519,83
89	655.141,08	4.332.421,52
90	655.167,55	4.332.478,03
91	655.169,00	4.332.488,86
92	655.187,25	4.332.482,02
93	655.195,68	4.332.504,50
94	655.183,15	4.332.504,43
95	655.179,67	4.332.512,88
96	655.186,26	4.332.524,30
97	655.196,10	4.332.542,95
98	655.202,85	4.332.564,93
99	655.220,16	4.332.600,21
100	655.238,42	4.332.597,39
101	655.247,03	4.332.593,64
102	655.298,53	4.332.572,21
103	655.347,64	4.332.569,66
104	655.378,88	4.332.560,17



Nº	X	Y
195	655.545,78	4.332.882,05
196	655.564,00	4.332.907,21
197	655.570,83	4.332.919,33
198	655.587,31	4.332.934,55
199	655.611,69	4.332.947,97
200	655.620,34	4.332.955,18
201	655.613,93	4.333.003,08
202	655.616,47	4.333.006,10
203	655.628,41	4.332.993,21
204	655.654,09	4.332.968,38
205	655.696,92	4.332.933,94
206	655.704,42	4.332.927,07
207	655.715,73	4.332.926,79
208	655.739,25	4.332.974,39
209	655.780,47	4.333.060,53
210	655.799,48	4.333.087,36
211	655.813,06	4.333.129,74
212	655.821,80	4.333.152,86
213	655.825,71	4.333.163,09
214	655.869,69	4.333.224,55
215	655.891,77	4.333.250,57
216	655.906,50	4.333.249,72
217	655.925,17	4.333.246,06
218	655.939,28	4.333.235,46
219	655.961,79	4.333.206,70
220	655.974,22	4.333.193,10
221	655.985,84	4.333.169,57
222	655.999,53	4.333.150,60
223	656.012,63	4.333.130,11
224	656.024,04	4.333.130,20

Nº	X	Y
165	655.166,84	4.332.605,76
166	655.191,88	4.332.602,48
167	655.200,62	4.332.601,51
168	655.193,10	4.332.586,52
169	655.176,67	4.332.551,94
170	655.151,36	4.332.493,41
171	655.132,81	4.332.450,90
172	655.122,79	4.332.430,25
173	655.110,21	4.332.403,86
174	655.095,34	4.332.369,77
175	655.083,11	4.332.341,26
176	655.075,04	4.332.322,61
177	655.071,65	4.332.313,42
178	655.069,80	4.332.307,60
179	655.035,26	4.332.331,74
180	654.996,59	4.332.353,50
181	654.937,48	4.332.408,01
182	654.908,61	4.332.423,74
183	654.854,77	4.332.451,09
184	654.836,57	4.332.462,48
185	654.806,06	4.332.481,23
186	654.812,68	4.332.491,93
187	654.780,19	4.332.512,04
188	654.773,94	4.332.501,95
189	654.738,84	4.332.526,57
190	655.662,48	4.332.696,54
191	655.580,83	4.332.712,64
192	655.538,54	4.332.723,72
193	655.531,33	4.332.774,63
194	655.524,07	4.332.787,94

Nº	X	Y
135	655.388,29	4.332.164,92
136	655.366,88	4.332.178,42
137	655.359,98	4.332.187,88
138	655.352,85	4.332.193,33
139	655.341,32	4.332.202,14
140	655.331,12	4.332.236,60
141	655.326,88	4.332.246,52
142	655.317,45	4.332.263,83
143	655.308,22	4.332.275,88
144	655.298,82	4.332.277,24
145	655.260,54	4.332.282,04
146	655.231,43	4.332.286,41
147	655.213,18	4.332.292,58
148	655.179,61	4.332.285,56
149	655.157,19	4.332.273,66
150	655.137,99	4.332.265,53
151	655.097,03	4.332.288,82
152	655.087,16	4.332.301,10
153	655.112,29	4.332.362,65
154	655.133,79	4.332.404,62
155	654.681,17	4.332.560,76
156	654.729,42	4.332.681,50
157	654.823,29	4.332.649,64
158	654.853,06	4.332.649,71
159	654.887,21	4.332.651,85
160	655.003,86	4.332.641,42
161	655.051,49	4.332.629,42
162	655.114,74	4.332.619,81
163	655.132,99	4.332.611,58
164	655.151,06	4.332.609,81

Nº	X	Y
105	655.417,60	4.332.542,08
106	655.420,48	4.332.533,02
107	655.405,10	4.332.485,70
108	655.381,65	4.332.410,81
109	655.380,54	4.332.358,72
110	655.365,40	4.332.348,64
111	655.352,60	4.332.347,58
112	655.353,00	4.332.334,56
113	655.368,19	4.332.334,64
114	655.374,38	4.332.325,06
115	655.364,42	4.332.285,89
116	655.357,62	4.332.290,36
117	655.334,24	4.332.318,56
118	655.326,44	4.332.326,87
119	655.316,74	4.332.332,18
120	655.300,86	4.332.323,73
121	655.298,34	4.332.317,65
122	655.298,34	4.332.311,99
123	655.303,59	4.332.294,44
124	655.310,69	4.332.293,08
125	655.319,10	4.332.292,71
126	655.321,08	4.332.286,05
127	655.345,51	4.332.274,68
128	655.392,26	4.332.251,34
129	655.414,04	4.332.228,01
130	655.414,18	4.332.219,11
131	655.409,35	4.332.208,70
132	655.402,49	4.332.191,91
133	655.400,23	4.332.183,86
134	655.399,06	4.332.171,90



Nº	X	Y
315	655.490,02	4.333.266,06
316	655.498,90	4.333.237,80
317	655.499,73	4.333.213,63
318	655.499,53	4.333.208,54
319	655.508,72	4.333.210,82
320	655.510,64	4.333.213,04
321	655.511,61	4.333.216,54
322	655.525,01	4.333.182,51
323	655.528,90	4.333.173,21
324	655.552,43	4.333.122,45
325	655.566,82	4.333.053,48
326	655.577,83	4.333.039,24
327	655.591,90	4.333.024,81
328	655.591,16	4.332.976,15
329	655.564,76	4.332.949,66
330	655.541,38	4.332.947,40
331	655.542,65	4.332.956,76
332	655.533,67	4.332.962,66
333	655.475,30	4.332.982,10
334	655.479,22	4.333.001,70
335	655.452,53	4.333.010,05
336	655.440,53	4.333.001,81
337	655.436,47	4.332.991,99
338	655.412,68	4.332.993,15
339	655.402,55	4.332.997,09
340	655.393,64	4.332.996,74
341	655.390,57	4.332.996,41
342	655.381,32	4.332.994,23
343	655.370,17	4.332.993,32
344	655.355,03	4.332.995,15

Nº	X	Y
285	655.474,03	4.333.764,94
286	655.479,24	4.333.781,94
287	655.523,25	4.333.768,07
288	655.516,15	4.333.731,53
289	655.514,76	4.333.721,65
290	655.513,34	4.333.687,15
291	655.490,33	4.333.640,29
292	655.487,08	4.333.618,83
293	655.479,40	4.333.612,13
294	655.470,12	4.333.611,24
295	655.456,27	4.333.619,73
296	655.445,21	4.333.644,50
297	655.430,37	4.333.645,85
298	655.419,46	4.333.641,73
299	655.433,35	4.333.596,94
300	655.435,76	4.333.579,15
301	655.443,33	4.333.566,74
302	655.443,39	4.333.548,19
303	655.437,80	4.333.542,57
304	655.449,90	4.333.515,63
305	655.451,19	4.333.507,59
306	655.447,43	4.333.495,95
307	655.438,96	4.333.491,12
308	655.416,83	4.333.490,17
309	655.423,59	4.333.466,86
310	655.426,53	4.333.430,88
311	655.445,66	4.333.377,64
312	655.447,66	4.333.358,68
313	655.464,55	4.333.316,44
314	655.467,99	4.333.288,39

Nº	X	Y
255	655.158,65	4.332.789,00
256	655.149,55	4.332.778,95
257	655.100,05	4.332.778,95
258	655.065,17	4.332.783,60
259	655.058,41	4.332.807,48
260	655.057,29	4.332.861,95
261	655.058,69	4.332.875,70
262	655.072,96	4.332.914,12
263	655.079,06	4.332.936,13
264	655.108,05	4.332.986,30
265	655.121,94	4.333.008,31
266	655.145,23	4.333.051,35
267	655.168,91	4.333.103,78
268	655.172,51	4.333.112,56
269	655.181,48	4.333.138,56
270	655.188,25	4.333.185,40
271	655.201,51	4.333.222,98
272	655.205,96	4.333.248,80
273	655.209,68	4.333.274,52
274	655.226,77	4.333.321,93
275	655.231,03	4.333.361,66
276	655.233,73	4.333.444,13
277	655.250,63	4.333.490,69
278	655.277,56	4.333.514,55
279	655.363,10	4.333.601,10
280	655.408,36	4.333.648,33
281	655.413,28	4.333.654,08
282	655.438,28	4.333.688,08
283	655.444,60	4.333.699,59
284	655.467,90	4.333.750,53

Nº	X	Y
225	656.034,86	4.333.125,79
226	656.031,79	4.333.115,74
227	656.029,59	4.333.106,42
228	656.026,75	4.333.090,04
229	656.022,06	4.333.056,14
230	656.019,61	4.333.003,03
231	655.908,77	4.333.028,25
232	655.869,24	4.332.894,26
233	655.853,27	4.332.912,44
234	655.844,44	4.332.919,68
235	655.831,53	4.332.919,68
236	655.820,41	4.332.879,27
237	655.798,43	4.332.858,48
238	655.779,25	4.332.837,22
239	655.777,07	4.332.830,00
240	655.777,07	4.332.823,48
241	655.785,48	4.332.708,63
242	655.781,85	4.332.672,51
243	655.773,07	4.332.675,64
244	655.776,38	4.332.684,74
245	655.754,22	4.332.692,80
246	655.750,73	4.332.683,22
247	655.731,79	4.332.689,79
248	655.274,78	4.332.750,76
249	655.263,07	4.332.753,83
250	655.242,69	4.332.763,65
251	655.220,21	4.332.762,27
252	655.208,17	4.332.762,27
253	655.171,90	4.332.776,81
254	655.169,02	4.332.788,14



Verificable a <https://bop.dival.es/bop>  
CSV: BOPV-2024/11643

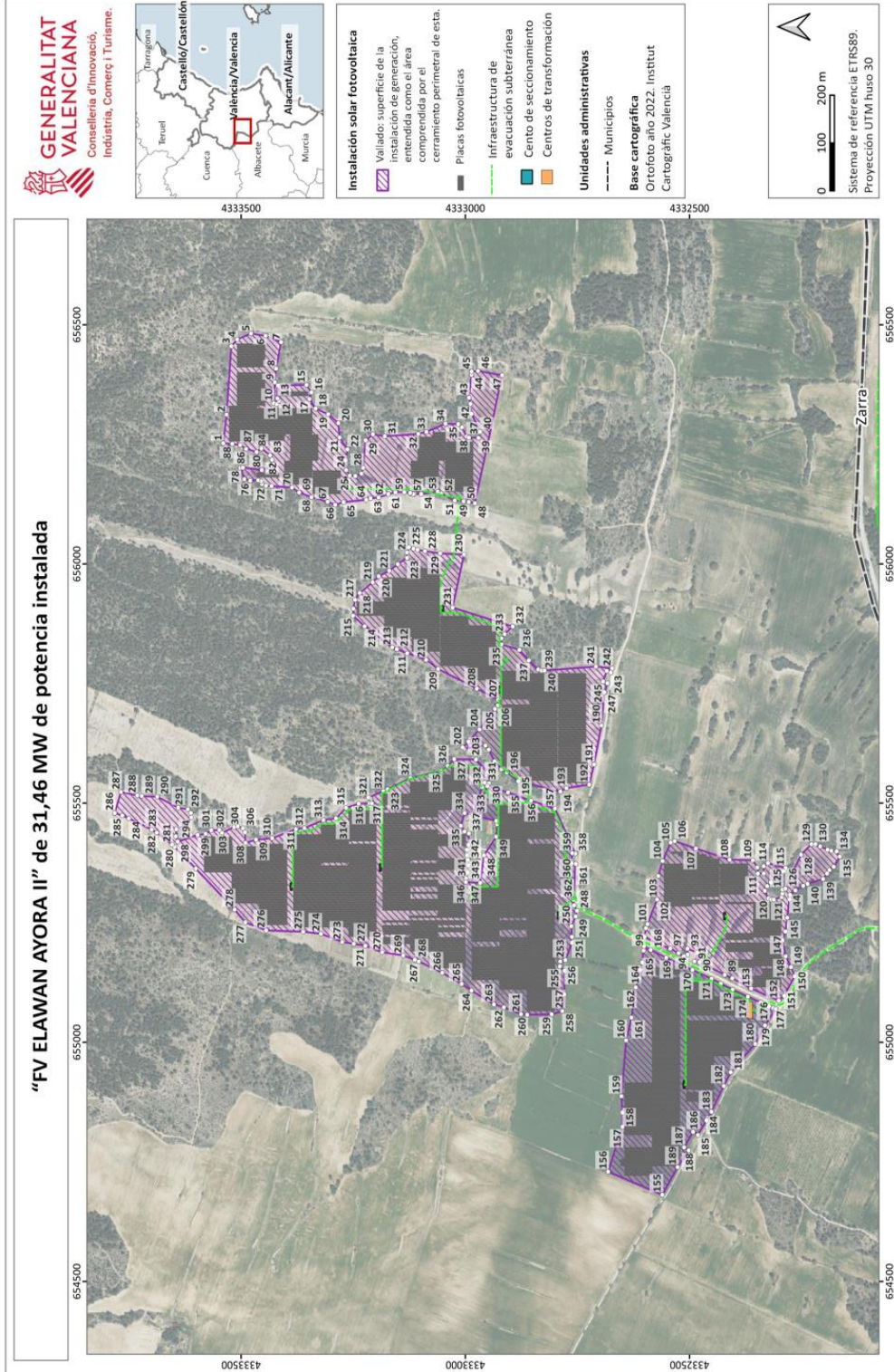


Nº	X	Y
345	655.342,50	4.332.998,53
346	655.334,86	4.332.998,80
347	655.333,32	4.332.966,76
348	655.390,75	4.332.958,53
349	655.429,85	4.332.931,02
350	655.455,51	4.332.928,85
351	655.462,84	4.332.930,98
352	655.471,37	4.332.968,21

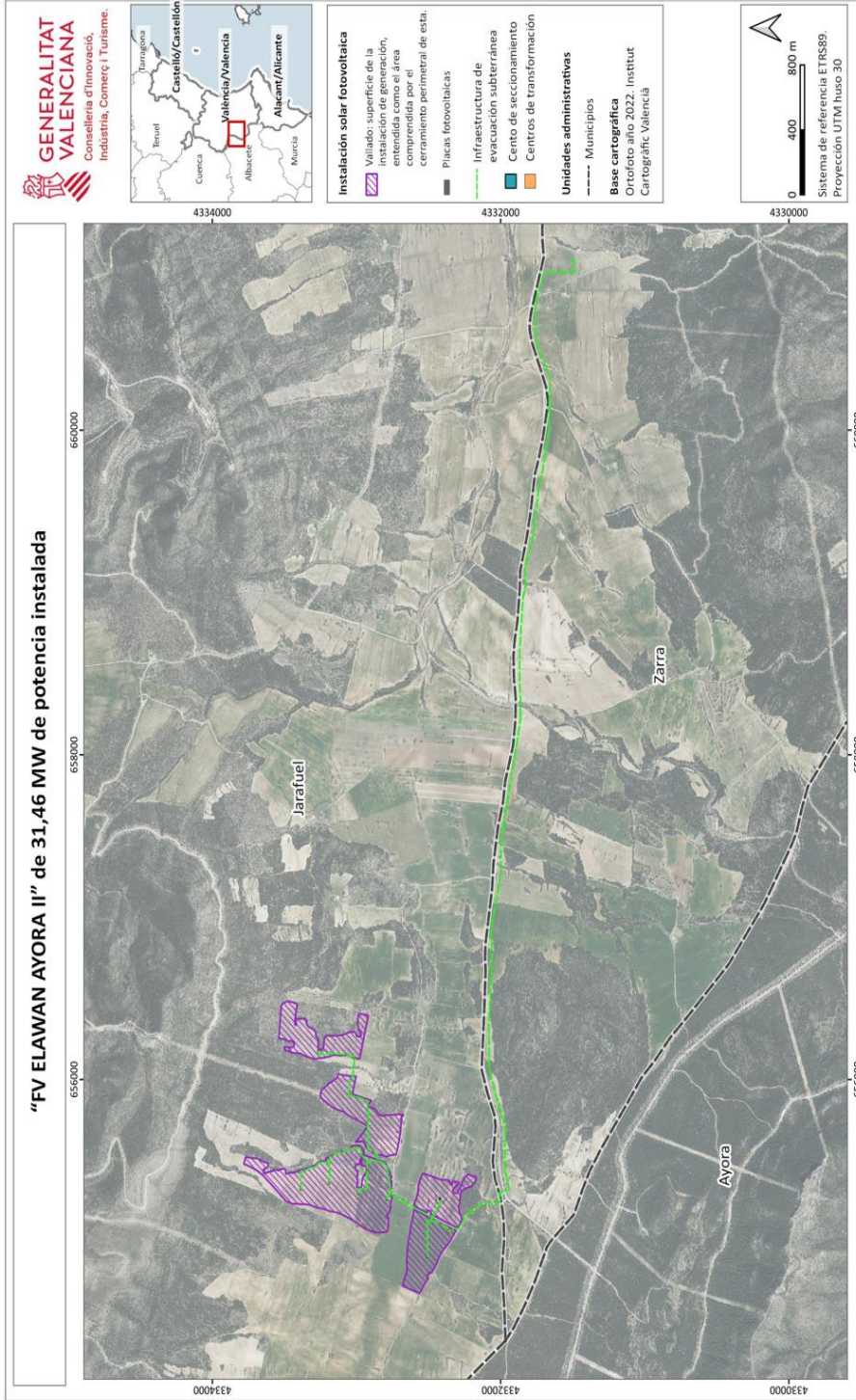
Nº	X	Y
353	655.508,90	4.332.961,99
354	655.535,66	4.332.951,04
355	655.522,32	4.332.904,77
356	655.505,07	4.332.853,44
357	655.488,72	4.332.799,94
358	655.394,47	4.332.754,56
359	655.395,45	4.332.761,74
360	655.374,03	4.332.762,32

Nº	X	Y
361	655.372,80	4.332.753,39
362	655.297,87	4.332.759,08
363	655.286,24	4.332.757,07





## Anexo II. Infraestructura de evacuación





Anexo III. Relación de bienes y derechos afectados  
Tramo subterráneo Línea 30 kV

Término Municipal	Pólígono	Parcela	Referencia catastral	Titular	Longitud Servidumbre de paso (m)	Superficie Servidumbre de paso (m <sup>2</sup> )	Superficie Ocupación temporal (m <sup>2</sup> )	Cultivo-uso
Jarañuel	502	9003	46146A50209003	Generalitat Valenciana	13,70	109,10	78,1	Agrícola - secano
Jarañuel	502	9001	46146A50209001	Ayuntamiento de Jarañuel	408,30	2.045,20	1.189,30	Vía de comunicación
Zarra	1	5	46265A00100005	Bayón Muro Amaya	772,40	2.960,00	4.460,90	Vía de comunicación
Zarra	1	7	46265A00100007	Bayón Muro Amaya	346,60	1.327,30	2.063,60	Agrícola - Secano
Zarra	1	9001	46265A00109001	Confederación Hidrográfica del Júcar	25,4	221,1	75,6	Hidrografía natural
Zarra	1	9002	46265A00109002	Ayuntamiento de Zarra	5,60	30,20	33,50	Vía de comunicación
Zarra	1	9005	46265A00109005	Descuentos	10,30	83,00	63,60	Vía de comunicación
Zarra	506	9003	46265A50609003	Ayuntamiento de Zarra	7,5	65,4	23,4	Vía de comunicación
Zarra	506	9004	46265A50609004	Ayuntamiento de Zarra	4,7	43,6	12,1	Vía de comunicación
Zarra	508	9001	46265A50809001	Ayuntamiento de Zarra	7,30	69,2	20,6	Vía de comunicación
Zarra	508	9004	46265A50809004	Ayuntamiento de Zarra	4,00	30,0	11,5	Vía de comunicación



Término Municipal	Polígono	Parcela	Referencia catastral	Titular	Longitud Servidumbre de paso (m)	Superficie Servidumbre de paso (m <sup>2</sup> )	Superficie Ocupación temporal (m <sup>2</sup> )	Cultivo-uso
Zarra	508	9005	46265A50809005	Ayuntamiento de Zarra	28,9	307,8	106,20	Vía de comunicación

