

CONSELL DE LA GENERALITAT VALENCIANA

Conselleria d'Innovació, Indústria, Comerç i Turisme

Servei Territorial d'Indústria, Energia i Mines de València

2024/01199 *Anunci de la Conselleria d'Innovació, Indústria, Comerç i Turisme sobre la resolució favorable de l'autorització d'implantació en sòl no urbanitzable, autorització administrativa prèvia i autorització administrativa de construcció, del projecte Huerto Solar Cañada de la Sisca. Expedient: ATALFE/2020/148.*

ANUNCI

Resolució del Servei Territorial d'Indústria, Energia i Mines de València, per la qual s'atorga a Picassent Solar, SL, autorització d'implantació en sòl no urbanitzable, autorització administrativa prèvia, autorització administrativa de construcció i s'aprova el Pla de desmantellament i de restauració del terreny i l'entorn afectat, d'una central de producció d'energia elèctrica de tecnologia fotovoltaica i de la seua infraestructura d'evacuació, situada al terme municipal de Picassent, de potència instal·lada 1.225 kW_n i potència dels mòduls fotovoltaics 1.497,6 kW_p, denominada Hort Solar Canyada de la Sisca. ATALFE/2020/148.

VEURE ANNEX

València, a 24 de gener de 2024. —El cap de Servei Territorial d'Indústria, Energia i Mines, Roberto Javier Anchel Añó.



ANTECEDENTS

Vista la sol·licitud de data 11/12/2020 d'autorització administrativa prèvia i autorització administrativa de construcció, relativa a la instal·lació elèctrica les característiques de la qual s'indiquen a continuació, pel procediment integrat d'autorització de centrals fotovoltaiques que hagen d'emplaçar-se sobre sòl no urbanitzable establert pel Decret Llei 14/2020, de 7 d'agost, del Consell, de mesures per a accelerar la implantació d'instal·lacions per a l'aprofitament de les energies renovables per l'emergència climàtica i la necessitat de la urgent reactivació econòmica (d'ara en avant, Decret Llei 14/2020):

PROMOTOR: PICASSENT SOLAR, SL. (NIF B40541328)

NOM INSTAL·LACIÓ: HORT SOLAR CANYADA DE LA SISCA (segons garantia: PARC FOTOV CANYADA DE LA SISCA PICASSENT).

TECNOLOGIA: Fotovoltaica

GRUPS GENERADORS:

POTÈNCIA TOTAL (kW_p): 1.497,6

Nre. MÒDULS: 3.744

POTÈNCIA UNITÀRIA (kW_p): 400

TIPOLOGIA: MONOCROMÀTICS

SISTEMA SUBJECCIÓ I ANCORATGE: estructura suport sobre coberta i estructura suport clavada directament al terreny.

POTÈNCIA NOMINAL DE L'INVERSOR (kW): 7 inversors de 175 kW.

INFRAESTRUCTURES D'EVACUACIÓ:

Centre de transformació: 1 transformador de 1.600 kVA, amb relació de transformació 0,8/20 kV, 1 cel·la de línia, 1 cel·la de mesura i 1 cel·la de protecció.

Línia elèctrica mixta, de longitud total 223 metres, 171 metres en aeri (3 conductors LA-56 alumini-acer de secció total 54,6 mm²) i 52 metres en subterrani (3 conductors Al HEPRZ1 3x1x150 mm²), d'evacuació de 20 kV, entre el centre de transformació i el centre de lliurament i mesura.

Centre de lliurament d'energia i mesura: 2 cel·les de línia, 1 cel·la de mesura, 1 cel·la de protecció i 1 cel·la d'alimentació de servicis auxiliars.

Línia elèctrica subterrània (3 conductors Al HEPRZ1 de 150 mm² de secció), de longitud total 14 metres, d'evacuació de 20 kV, des del centre de lliurament i mesura fins al centre de seccionament de titularitat d'Iberdrola Distribución Eléctrica, SAU.

XARXA A LA QUAL ES CONNECTA: distribució, I-DE REDES ELÉCTRICAS INTELIGENTES, SAU.

PUNT DE CONNEXIÓ A LA XARXA: Línia L-05 Picassent 20 kV de l'ST Almussafes, en un nou suport 310.824 que s'ha d'instal·lar, per a la qual cos és necessari un centre de seccionament, una nova extensió de xarxa des del centre de seccionament i el nou suport d'entroncament i el nou suport, que seran objecte dels tràmits dels procediments corresponents, en expedients diferents d'este.



UBICACIÓ: terme municipal de Picassent (València).

POLÍGONS I PARCEL·LES:

Grups generadors: polígon 3, parcel·les 229, 282 i 285.

Centre de transformació: polígon 3, parcel·la 229.

Línia elèctrica de 20 kV entre el centre de transformació i el centre de lliurament i mesura: polígon 3, parcel·les 229, 231 i 263.

Centre de lliurament d'energia i mesura: polígon 3, parcel·la 263.

Línia elèctrica de 20 kV entre el centre de lliurament i mesura i el centre de seccionament: polígon 3, parcel·la 263.

CENTRE GEOMÈTRIC coordenades UTM ETRS89: X:713862,637; Y:4361357,360; Fus 30

Segons el que indica l'article 3 del Reial decret 413/2014, de 6 de juny, pel qual es regula l'activitat de producció d'energia elèctrica a partir de fonts d'energia renovables, cogeneració i residus, la potència instal·lada és de 1.225 kW.

L'expedient s'ha sotmés a tots els tràmits que recull el Decret llei 14/2020.

L'expedient ha sigut sotmés a informació pública en dos ocasions, una primera de la instal·lació sol·licitada i una segona a causa de les modificacions següents:

Modificació de la planta: s'han eliminat els mòduls fotovoltaics situats sobre les cobertes de les edificacions existents en les parcel·les de la instal·lació i s'ha canviat el tipus i la disposició dels mòduls.

Modificació del tram de la línia d'evacuació de 20 kV entre el centre de transformació i el centre de lliurament i mesura: s'ha canviat el traçat i s'ha passat d'una línia aereosubterrània a una línia totalment subterrània.

Durant els dos períodes d'informació pública no s'hi han presentat al·legacions.

De les consultes a altres administracions o empreses de servicis resulten els condicionats que figuren en el resolc segon de la present resolució, i amb els quals el promotor mostra conformitat.

Una vegada transcorregut el termini corresponent, no s'ha rebut resposta d'i-DE Redes Eléctricas Inteligentes, SAU; per tant, s'entén que no hi ha cap objecció a les autoritzacions.

Segons l'informe de l'Ajuntament de Picassent, de data 8 de juny de 2022, en el qual s'indica, entre altres, el següent:

No és legalment adequada l'autorització d'una instal·lació fotovoltaica sobre edificacions no concordes amb l'ordenació urbanística. No és procedent ni convenient, per respecte a l'ordenació del territori i per la integritat d'esta instal·lació fotovoltaica. La superposició inadequada de la instal·lació no legalitza la construcció.

Per este motiu, s'ha procedit a modificar el projecte, eliminant els mòduls fotovoltaics situats sobre les cobertes de les edificacions existents.

Segons l'informe de l'Ajuntament de Picassent, de data 13 de desembre de 2023, en què l'Ajuntament es reitera en els informes precedents i indica:

Qualsevol canvi d'ús de la parcel·la que tinga adscrita una edificació comporta la reconsideració de la idoneïtat d'estes.

Pel que fa al cas, s'indica que l'autorització prèvia i de construcció es realitza a l'efecte de la Llei del sector elèctric, i que respecte a l'autorització d'implantació esta es realitza per a la instal·lació indicada, per la qual cosa no atorga llicències urbanístiques de construcció o demolició. Esta autorització es concedix sense perjudi de la resta d'autoritzacions necessàries, entre les quals hi ha la llicència urbanística de construcció i/o demolició, que haurà de tramitar la persona titular una vegada haurà obtingut l'autorització sectorial. En el cas que, com s'indica, les edificacions existents no siguen urbanísticament viables, s'haurà d'exigir la seua justificació en la tramitació de la llicència urbanística municipal.



L'informe de l'Ajuntament de Picassent no és contrari a atorgar l'autorització d'implantació de la instal·lació fotovoltaica de producció d'energia elèctrica d'1,225 MW de potència i infraestructura d'evacuació. La instal·lació de producció no se situa en les edificacions existents construïdes segons el cadastre en 1984, que és el punt problemàtic per a l'opinió, ja que l'informe del cap del Servei de la Unitat Oficina Tècnica Municipal no inclou cap referència a la normativa. L'autorització que es pretén atorgar no es considera incompatible amb les actuacions que haja de realitzar l'Ajuntament de Picassent per a retornar la legalitat urbanística, ja que es considera que les dos són completament independents.

Consten els informes favorables vinculants dels òrgans competents en matèria d'ordenació del territori i paisatge que estipula l'article 25 del Decret Llei 14/2020, en els quals s'establixen els condicionants acceptats pel promotor i que figuren en el resolc primer de la present resolució.

Consta en l'expedient la justificació de no sotmetiment a avaluació d'impacte ambiental.

Així mateix, el promotor ha acreditat la capacitat legal, tècnica i econòmica per a dur a terme el projecte, com també que disposa de manera efectiva de recursos econòmics i financers necessaris per a materialitzar el projecte d'execució sol·licitat.

El promotor ha justificat que disposa dels terrenys on s'implantarà la instal·lació.

La instal·lació disposa dels permisos d'accés i connexió vigents per a la totalitat de la potència instal·lada.

Com que es tracta d'un projecte amb una potència de generació menor o igual a 10 MW, en virtut de l'article 33.1 del Decret Llei 14/202, es tramita, des del 23 d'abril de 2022, pel procediment d'urgència d'acord amb la Llei 39/2015, de procediment administratiu comú de les administracions públiques.

Es va sol·licitar a l'Ajuntament de Picassent, en data 15 de juny de 2022 que, en el termini de tres mesos, s'emetera l'informe preceptiu i no vinculant que estableix l'article 30.2 del Decret Llei 14/2020. Una vegada transcorregut este termini, no consta resposta en l'expedient.

FONAMENTS DE DRET

La instrucció i resolució del present procediment administratiu correspon a la Generalitat Valenciana, per estar la instal·lació elèctrica objecte d'este radicada íntegrament en territori de la Comunitat Valenciana, i no estar enquadrada en les contemplades en l'article 3.13 de la Llei 24/2013, de 26 de desembre, del sector elèctric, que són competència de l'Administració general de l'Estat.

D'acord amb l'article 53.1 de la Llei 24/2013, de 26 de desembre, del sector elèctric, la construcció de les instal·lacions de producció d'energia elèctrica requereix una autorització administrativa prèvia i una autorització administrativa de construcció.

El procediment és el que estableix el capítol II del títol III del Decret Llei 14/2020, de 7 d'agost, del Consell, de mesures per a accelerar la implantació d'instal·lacions per a l'aprofitament de les energies renovables per l'emergència climàtica i la necessitat de la urgent reactivació econòmica (Decret Llei 14/2020), ja que es tracta d'una central fotovoltaica que s'implantarà en sòl no urbanitzable, tenint en compte el que estableix l'article 7.3 del Decret 88/2005, de 29 d'abril, del Consell de la Generalitat, pel qual s'establixen els procediments d'autorització d'instal·lacions de producció, transport i distribució d'energia elèctrica que són competència de la Generalitat.

D'acord amb el que disposa el Decret 88/2005, de 29 d'abril, concordant amb el Decret 131/2023, de 10 d'octubre de 2023, del Consell, pel qual s'aprova el Reglament orgànic i funcional de la Conselleria d'Innovació, Indústria, Comerç i Turisme, correspon al Servei Territorial d'Indústria, Energia i Mines de València la resolució del present procediment.



D'acord amb l'article 21.5 de la Llei 24/2013, de 26 de desembre, formaran part de la instal·lació de producció les infraestructures d'evacuació, que inclouen la connexió amb la xarxa de transport o de distribució i, si és el cas, la transformació d'energia elèctrica.

L'article 216 del Decret legislatiu 1/2021, de 18 de juny, del Consell, d'aprovació del text refós de la Llei d'ordenació del territori, urbanisme i paisatge, estableix que la Generalitat intervén en l'autorització d'usos i aprofitaments en sòl no urbanitzable, dins dels límits i en les condicions que estableix este text refós, mitjançant la declaració d'interés comunitari prèvia a la llicència municipal, en concret en el supòsit que contempla l'article 211.1, paràgraf d, generació d'energia renovable, excepte en els supòsits previstos en els articles 217, 218 i 219.

Segons l'epígraf i) de l'article 2 del Decret llei 14/2020, l'autorització d'implantació en sòl no urbanitzable és el pronunciament de l'òrgan competent en matèria d'energia que, conforme a l'informe previ, preceptiu i favorable de l'òrgan competent en matèria d'ordenació del territori i paisatge, autoritza a implantar una instal·lació de producció d'energia elèctrica que utilitza energia primària d'origen renovable en unes parcel·les concretes de sòl no urbanitzable i estableix les condicions en què podrà realitzar-se tal implantació. Este pronunciament substitueix la intervenció que realitza la Generalitat en el procediment d'autorització d'usos i aprofitaments en sòl no urbanitzable previst en la normativa d'ordenació del territori, urbanisme i paisatge.

Segons el que indica l'epígraf j) de l'article 2 i l'article 25 del Decret llei 14/2020, l'informe en matèria d'ordenació del territori i paisatge tindrà caràcter vinculant i haurà de ser favorable en els termes previstos en l'apartat 1 de l'article 25 a l'efecte de poder atorgar l'autorització d'implantació en sòl no urbanitzable de la instal·lació, excepte en els supòsits en els quals l'autorització esmentada no es requerisca d'acord amb la legislació d'ordenació del territori, urbanística i del paisatge.

De conformitat amb la Llei 21/2013, de 9 de desembre, d'avaluació ambiental, i la Llei 2/1989, de 3 de març, de la Generalitat Valenciana, d'impacte ambiental, la instal·lació objecte del present procediment no constitueix un projecte sotmés a avaluació d'impacte ambiental.

D'acord amb l'article 53.1.a de la Llei 24/2013, de 26 de desembre, del sector elèctric, l'autorització administrativa d'instal·lacions de generació no podrà ser atorgada si el titular no ha obtingut prèviament els permisos d'accés i connexió a les xarxes de transport o distribució corresponents.

De conformitat amb l'article 36.2 del Reial decret 413/2014, de 6 de juny, pel qual es regula l'activitat de producció d'energia elèctrica a partir de fonts d'energia renovables, cogeneració i residus, per a l'obtenció de l'autorització de la instal·lació, serà un requisit previ indispensable l'obtenció dels permisos d'accés i connexió a les xarxes de transport o distribució corresponents per la totalitat de la potència de la instal·lació, sense perjudici que l'article 53.1 de la Llei 24/2013, de 26 de desembre, disposa que les autoritzacions administratives d'instal·lacions de generació es podran atorgar per una potència instal·lada superior a la capacitat d'accés que figure en el permís d'accés.

D'acord amb la redacció vigent de l'article 3 del Reial decret 413/2014, de 6 de juny, en el cas d'instal·lacions fotovoltaïques, la potència instal·lada serà la inferior d'entre les dos següents:

- a) La suma de les potències màximes unitàries dels mòduls fotovoltaïcs que configuren esta instal·lació, mesurades en condicions estàndard segons la norma UNE corresponent.
- b) La potència màxima de l'inversor o, si és el cas, la suma de les potències dels inversors que configuren esta instal·lació.

Segons la disposició transitòria quinta del Reial decret 1183/2020, de 29 de desembre, la nova definició de potència instal·lada introduïda mitjançant la disposició final tercera no tindrà efectes per a aquelles instal·lacions que, una vegada iniciada la tramitació, encara no hagen obtingut l'autorització d'explotació definitiva.



D'acord amb el que disposen l'article 53.4 de la Llei 24/2013, de 26 de desembre, del sector elèctric; l'article 121 del Reial decret 1955/2000, d'1 de desembre, i l'article 8 del Decret 88/2005, de 29 d'abril, les persones sol·licitants d'autoritzacions d'instal·lacions de producció d'energia elèctrica han d'acreditar la capacitat legal, tècnica i economicofinancera exigible per a la realització de cada un dels projectes que presenten, tot això sense perjudici del que preveu este últim en relació amb l'exempció d'acreditació d'estes capacitats que potestativament puga atorgar l'Administració per a aquells que estiguen exercint l'activitat.

D'acord amb l'apartat 2.A.4 de l'article 5 del Decret 88/2005, de 29 de novembre, en la sol·licitud d'autorització administrativa prèvia ha de justificar-se la necessitat de la instal·lació i que esta no genera incidències negatives en el sistema.

Segons indica l'article 53.1.b de la Llei 24/2013, del sector elèctric, per a la sol·licitud de l'autorització administrativa de construcció, el promotor ha de presentar un projecte d'execució juntament amb una declaració responsable que acredite el compliment de la normativa que li siga aplicable.

Segons el que estableix el capítol III del títol III del Decret Llei 14/2020, la persona titular de la instal·lació està obligada a desmantellar-la completament i restaurar els terrenys i el seu entorn en finalitzar l'activitat, per a la qual cosa ha de constituir una garantia econòmica a favor de l'òrgan competent en matèria d'energia per a autoritzar la instal·lació, l'import de la qual serà la capitalització del pressupost de desmantellament de la central fotovoltaica i de restauració del terreny i l'entorn afectat al tipus d'interés legal dels diners, amb la consideració d'una vida útil de la instal·lació de trenta anys. En cap cas este import serà inferior al 5 % del pressupost d'execució material del projecte tècnic. Esta garantia es cancel·larà quan la persona titular de la instal·lació acredite el compliment de les obligacions a les quals està afecta.

En virtut de la disposició transitòria única del Decret Llei 1/2022, de 22 d'abril, del Consell, de mesures urgents en resposta a l'emergència energètica i econòmica originada a la Comunitat Valenciana per la guerra a Ucraïna, les modificacions establides en este decret Llei que afecten la implantació d'instal·lacions per a l'aprofitament de les energies renovables seran aplicables als procediments en tràmit.

En consideració d'això, complits els requisits i els procediments legals i reglamentaris establits en la legislació vigent aplicable,

RESOLC

PRIMER

Atorgar autorització d'implantació en sòl no urbanitzable en les parcel·les següents per a la realització de l'activitat de producció d'energia elèctrica, atenent el sentit favorable dels informes emesos pels òrgans competents en matèria d'ordenació del territori i paisatge: polígon 3, parcel·les 229, 282 i 285, del terme municipal de Picassent (València).

Amb els condicionats següents inclosos en:

Informes del Servei de Gestió Territorial de la Direcció General d'Urbanisme, Paisatge i Avaluació Ambiental, de la Conselleria de Medi Ambient, Aigua, infraestructures i Territori, de dates 25 d'agost de 2022 i 14 de desembre de 2023:

Hauran de plantejar-se mesures correctores que incidisquen sobre la infiltració i el drenatge de l'aigua per a no agreujar l'escolament produït durant èpoques de pluja, mitjançant:

El manteniment de les condicions d'infiltració amb els canvis de pendents, comptant amb una estratificació en forma de taules del terreny, orientant els panells en el sentit de les corbes de nivell, mantenint en la mesura que siga possible els nivells topogràfics entre zones de plaques solars i zones de pas, per a disminuir l'escolament i augmentar la infiltració.



La conservació i la plantació de zones de vegetació en els estrats herbacis, arbustius i arboris que servisquen de tamís de la pluja i generen condicions favorables per a la infiltració disminuint els escolaments.

La minimització del sòl segellat de manera que els mòduls fotovoltaics se situen de manera prioritària sense fonamentació contínua i sobre el terreny natural.

Evitar la contaminació del sòl durant l'execució de les obres.

Informes del Servei d'Infraestructura Verda i Paisatge de la Direcció General d'Urbanisme, Paisatge i Avaluació Ambiental, de la Conselleria de Medi Ambient, Aigua, Infraestructures i Territori, de 13 de setembre de 2022, 23 de maig de 2023 i 13 de desembre de 2023:

En aquelles zones on no es realitze el cultiu de bolets davall del conjunt dels panells, es deixarà que siga la vegetació adventícia la que colonitze eixos espais.

La part de la parcel·la tangent a l'assegador d'Aragó està sobreelevada respecte de la carretera, per la qual cosa, en eixa zona, els panells fotovoltaics elevats respecte del terreny, per estar col·locats sobre les estructures d'hivernacle, seran visibles des de major distància. Per això, hauran de recular-se respecte de la partió per a disminuir la seua incidència sobre el paisatge.

No es realitzarà una pantalla vegetal contínua i paral·lela a la tanca amb arbratge impropï d'una zona agrícola.

S'eliminaran els abocaments de materials i enderroc existents en la parcel·la.

En els vials interiors es mantindrà el material existent. Si s'haguera d'aportar llastos per a la seua execució, estos tindran una tonalitat semblant al terreny de les parcel·les que són objecte del projecte de la planta.

Hauran de recular-se els panells de la zona més al nord de la planta, com a mínim, 3,5 vegades l'altura (2m) de l'estructura dels hivernacles (7 m). En esta franja es mantindrà la vegetació existent i es plantaran fruiters cítrics seguint una retícula de 4 x 4 m.

Els projectes que s'autoritzen han d'estar adaptats als condicionats anteriors.

El període de vigència d'esta autorització serà de trenta anys, sense perjuí de les possibles pròrrogues que s'atorguen, amb la sol·licitud prèvia de la persona titular amb anterioritat al final del termini esmentat, i que estiguen plenament justificades.

La caducitat de l'autorització d'implantació en sòl no urbanitzable suposarà la caducitat de les autoritzacions energètiques concedides i l'obligació de la persona titular de desmantellar la instal·lació i restaurar el terreny i l'entorn afectat.

De la mateixa manera, en cas de tancar definitivament la instal·lació, es produirà la caducitat de l'autorització d'implantació en sòl no urbanitzable, fet que s'especificarà en l'autorització del tancament.

SEGON

Atorgar autorització administrativa prèvia de la instal·lació de producció d'energia elèctrica a partir de fonts renovables que s'indica, i de la seua infraestructura d'evacuació de l'energia elèctrica generada:

PROMOTOR: PICASSENT SOLAR, SL. (NIF B40541328)

NOM INSTAL·LACIÓ: HORT SOLAR CANYADA DE LA SISCA (segons garantia: PARC FOTOV CANYADA DE LA SISCA PICASSENT).

TECNOLOGIA: Fotovoltaica

GRUPS GENERADORS:

POTÈNCIA TOTAL (kW_p): 1.497,6

Nre. MÒDULS: 3.328

POTÈNCIA UNITÀRIA (kW_p): 0,450

TIPOLOGIA: MONOCROMÀTICS



SISTEMA SUBJECCIÓ I ANCORATGE: estructura suport elevada clavada directament sobre el terreny.

POTÈNCIA NOMINAL DE L'INVERSOR (kW): 7 inversors de 175 kW.

INFRAESTRUCTURES D'EVACUACIÓ:

Centre de transformació: 1 transformador de 1.600 kVA en caseta de formigó prefabricada, amb relació de transformació 0,8/20 kV, cel·les tipus SM6: 1 cel·la de línia, 1 cel·la de mesura i 1 cel·la de protecció.

Línia elèctrica subterrània d'evacuació de 20 kV, de longitud total 280 metres i conductors unipolars d'alumini tipus HEPRZ-1 12/20 kV 3x150 mm², entre el centre de transformació i el centre de lliurament i mesura.

Centre de lliurament d'energia i mesura: 2 cel·les de línia, 1 cel·la de mesura, 1 cel·la de protecció i 1 cel·la d'alimentació de servicis auxiliars.

Línia elèctrica subterrània d'evacuació de 20 kV, de longitud total 14 metres i conductors unipolars d'alumini tipus HEPRZ-1 12/20 kV 3x150 mm², des del centre de lliurament i mesura fins al centre de seccionament de titularitat d'Iberdrola Distribución Eléctrica SAU.

XARXA A LA QUAL ES CONNECTA: distribució, I-DE REDES ELÉCTRICAS INTELIGENTES, SAU.

PUNT DE CONNEXIÓ A LA XARXA: línia L-05 Picassent 20 kV de l'ST Almussafes, en un nou suport 310.824 a instal·lar, per a la qual cosa és necessari un centre de seccionament, una nova extensió de xarxa des del centre de seccionament i el nou suport d'entroncament i el nou suport, que seran objecte dels tràmits dels procediments corresponents, en expedients diferents d'este.

UBICACIÓ: terme municipal de Picassent (València).

POLÍGONS I PARCEL·LES:

Grups generadors: polígon 3, parcel·les 229, 282 i 285.

Centre de transformació: polígon 3, parcel·la 229.

Línia elèctrica de 20 kV entre el centre de transformació i el centre de lliurament i mesura: polígon 3, parcel·les 229, 288 i 263.

Centre de lliurament d'energia i mesura: polígon 3, parcel·la 263.

Línia elèctrica de 20 kV entre el centre de lliurament i mesura i el centre de seccionament: polígon 3, parcel·la 263.

CENTRE GEOMÈTRIC coordenades UTM ETRS89: X:713.886,92; Y:4.361.347,98; Fus 30

D'acord amb els projectes i la documentació que consta en l'expedient:

Projecte d'execució Hort Solar Canyada de la Sisca Parc Fotovoltaic d'1,5 MW connectat a la xarxa, signat el 18/10/2023, juntament amb la declaració responsable dels tècnics competents projectista i director d'execució d'obres signada en data 18/10/2023, i declaració responsable de la persona tècnica competent projectista segons l'article 53.1b de la Llei 24/2013, de 26 de desembre, del sector elèctric, signada en data 18/10/2023.

Projecte de transformador elevador (CTE) de 1.600 kVA, emplaçat al polígon 3, parcel·la 229, partida Canyada de la Cisca del terme municipal de Picassent (València), visat núm. VA09103/21 de data 26/07/2021.

Projecte de línia subterrània en mitjana tensió des de la nova instal·lació del centre de lliurament d'energia i mesura (CEM), emplaçada al polígon 3, parcel·la 263, fins a centre de transformació de client, situat a la parcel·la 229 de la Canyada de la Cisca del terme municipal de Picassent (València), signat el 29/09/2023, juntament amb declaració responsable dels tècnics competents projectista i director d'execució d'obres signada en data 29/09/2023 i declaració responsable de la persona tècnica competent projectista conforme a l'article 53.1b de la Llei 24/2013, de 26 de desembre, del sector elèctric, signada en data 29/09/2023.



Projecte del centre de lliurament d'energia i mesura, emplaçat al polígon 3, parcel·la 263, partida Canyada de la Cisca del terme municipal de Picassent (València), visat núm. VA08981/21 de data 22/07/2021.

Projecte de línia subterrània trifàsica de mitjana tensió a 20 kV de titularitat Picassent Solar SL des de punt A, centre de lliurament d'energia i mesura, fins al punt B, centre de seccionament independent, emplaçada al polígon 3, parcel·la 263, Canyada de la Cisca del terme municipal de Picassent (València), visat núm. VA08972/21 de data 21/07/2021.

Pressupost global de la instal·lació: 608.421,87 euros (sis-cents huit mil quatre-cents vint-i-un euros i huitanta-set cèntims d'euro).

Per a calcular el pressupost global de la instal·lació s'ha sumat el pressupost de cada un dels projectes indicats més amunt, excepte el del Projecte d'execució Hort Solar Canyada de la Cisca Parc Fotovoltaic d'1,5 MW connectat a la xarxa, signat el 18/10/2023, del qual:

S'ha eliminat l'import del capítol 4, ja que, com a pressupostos del centre de transformació i del centre de lliurament d'energia i mesura, s'han tingut en compte els dels projectes corresponents, i el pressupost del centre de seccionament correspon a una instal·lació que no s'autoritza en este expedient.

S'ha eliminat l'import del capítol 6, ja que, com a pressupostos de les línies d'evacuació, s'han tingut en compte els dels projectes corresponents.

S'ha eliminat l'import del capítol 7, ja que correspon a una instal·lació que no s'autoritza en este expedient.

S'ha modificat el pressupost del pla de desmantellament a 83.472,48 €, ja que, segons indica el Servei d'Infraestructura Verda i Paisatge en l'informe de data 13 de setembre de 2022, no es pot computar l'hipotètic benefici obtingut de la valorització dels materials metàl·lics una vegada executada la reversió de la planta fotovoltaica al seu estat agrícola.

La present autorització s'atorga condicionada al compliment de les determinacions reflectides en els condicionats imposats. En particular, s'hauran d'observar les condicions següents:

Informes de la Direcció General de Medi Natural i Animal de la Conselleria de Medi Ambient, Aigua, Infraestructures i Territori de dates 30 de juny de 2022, 30 de maig de 2023 i 9 de novembre de 2023:

No es permet en la fase de construcció de les diferents plantes fotovoltaiques la destrucció o eliminació de les infraestructures dels bancals.

L'ancoratge al terreny dels seguidors s'haurà de realitzar de manera directa evitant fer fonamentacions sempre que el tipus de geologia present ho permeta.

L'acció de retirada de terra fèrtil no es permet.

En la fase d'execució, ha de tindre's en compte el Decret 7/2004, de 23 de gener, del Consell de la Generalitat Valenciana, sobre mesures de seguretat i prevenció en incendis forestals que s'han d'observar en l'execució d'obres i treballs que es realitzen en terrenys forestals o als voltants.

El tancat perimetral per a la instal·lació ha d'ajustar-se al que disposa el Decret 178/2005, de 18 de novembre, del Consell de la Generalitat, pel qual s'establixen les condicions dels tancats en el medi natural i dels tancaments cinètics.

Serà necessari que la tanca compte amb mesures anticollisió formades per plaques metàl·liques de color blanc i acabat mat de 25x25 cm que se situaran a la part superior de cada espai entre els suports. Estes plaques no han de tindre angles que tallen i se subjectaran amb fil d'aram llis acerat que n'evite el desplaçament. Es revisaran de manera quotidiana i es reposaran les que hagen caigut.

La disposició de la planta solar fotovoltaica fita amb una via pecuària, l'assegador d'Aragó, amb uns límits d'amplària legal de 37,5 metres en els quals s'haurà de respectar la servitud de pas



segons la Llei 3/2014, d'11 de juliol, de la Generalitat, de vies pecuàries de la Comunitat Valenciana.

S'utilitzaran seguidors que s'adapten al terreny i que no requerisquen desmunt, condicionament topogràfic, esplanacions o anivellament d'este.

A més, una cosa que no s'ha tingut en compte, són els efectes de l'escolament de les plaques sobre el sòl, produït tant per la pluja com per la neteja, que podria provocar l'aparició de solcs o regalls d'erosió davall de les línies d'estos. S'haurà de realitzar una canalització que reculla estes aigües i les deposite de manera més dispersa o bé les acumule o les redirigisca per a usar-les posteriorment en el reg de la pantalla vegetal d'integració paisatgística. Una altra opció seria crear un "mulch" o cobertura vegetal en la part del sòl on colpejaren les aigües d'escolament de les plaques solars, i mantindre'l en bones condicions durant tot el període de funcionament de la planta per a evitar l'erosió.

En el procés de desmantellament de la planta solar es recorda que no haurà de quedar cap element artificial en l'enclavament i que s'haurà de restaurar el sòl afectat de tal manera que es garantisquen els seus usos posteriors.

La barrera d'integració paisatgística haurà d'estar composta per diferents espècies de flora pertanyents a la sèrie de vegetació corresponent a la zona natural i els individus es disposaran en forma de bosquet, i no de manera lineal, per a afavorir el trànsit de fauna a través d'esta i la biodiversitat de l'ecosistema.

S'instal·laran caixes niu al llarg de l'estructura d'integració paisatgística amb una densitat mínima d'una per cada 50 metres de longitud de la barrera.

S'haurà de mantindre una capa de cultiu herbaci en totes les instal·lacions que afavorisca el manteniment de l'estructura edàfica i, a més, la presència d'insectes pol·linitzadors, i serà possible un ús combinat amb l'apicultura o l'agrovoltaica.

Disminuir els moviments de terra als mínims necessaris per a les rases del cablejat.

Mantindre una coberta vegetal en tota la superfície de la instal·lació que ajude a mantindre una estructura edàfica sana.

Informe de l'Ajuntament de Picassent de data 8 de juny de 2022:

Les mesures correctores han de ser efectives des del primer moment de la instal·lació. Si són espècies vegetals les que s'encarregaran de la minimització d'impactes, ha de presentar-se un pla de manteniment d'estes espècies. La proximitat a àrees d'SNU d'interés així ho aconsellen de manera especial.

Així com altres condicionats que figuren en els diferents informes emesos per les administracions públiques, organismes i empreses de servici públic o de servicis d'interés econòmic general afectades pel projecte consultades traslladats durant la tramitació de l'expedient.

La persona titular de la present autorització tindrà els drets, els deures i les obligacions que recull el títol IV de la Llei 24/2013, de 26 de desembre, del sector elèctric, i el seu desplegament reglamentari, i en particular els que estableixen els articles 6 i 7 del Reial decret 413/2014, de 6 de juny, pel qual es regula l'activitat de producció d'energia elèctrica a partir de fonts d'energia renovables, cogeneració i residus. En tot cas, la persona titular haurà d'observar els preceptes, les mesures i les condicions que s'establisquen en la legislació aplicable en cada moment a l'activitat de producció d'energia elèctrica.

L'incompliment de les condicions i els requisits que estableix esta autorització o la variació substancial dels pressupostos que han determinat el seu atorgament podrà donar lloc a la seua revocació.



Esta autorització s'emet sense perjudici de tercers, i deixant fora de perill els drets particulars.

TERCER

Atorgar a la persona peticionària autorització administrativa de construcció de la instal·lació de producció d'energia elèctrica a partir de fonts renovables i les seues infraestructures d'evacuació de l'energia elèctrica generada que disposa d'autorització prèvia per la present resolució.

En l'execució del projecte s'han de tindre en compte les condicions següents:

Les instal·lacions han d'executar-se segons els projectes presentats, els seus annexos, si és el cas, i amb els condicionats tècnics establits per les administracions públiques, organismes i empreses de servici públic o d'interés general afectats per les presents instal·lacions i que han sigut acceptats pel sol·licitant.

Les instal·lacions que s'han d'executar han de complir, en tot cas, el que estableix el Reial decret 223/2008, de 15 de febrer, pel qual s'aproven el Reglament sobre condicions tècniques i garanties de seguretat en línies elèctriques d'alta tensió i les seues instruccions tècniques complementàries ITC-LAT 01 a 09, el Reial decret 337/2014, de 9 de maig, pel qual s'aproven el Reglament sobre condicions tècniques i garanties de seguretat en instal·lacions elèctriques d'alta tensió i les seues instruccions tècniques complementàries ITC-RAT 01 a 23, i el Reial decret 842/2002, de 2 d'agost, pel qual s'aprova el Reglament electrotècnic per a baixa tensió i les seues instruccions tècniques complementàries. Així mateix, el Reial decret 1432/2008, de 29 d'agost, pel qual s'establixen mesures per a la protecció de l'avifauna contra la col·lisió i l'electrocució en línies elèctriques d'alta tensió.

La central elèctrica objecte d'esta resolució, d'acord amb la potència instal·lada, haurà de complir les prescripcions tècniques i d'equipament que sobre este tema estableix l'article 7 del Reial decret 413/2014, de 6 de juny, i la resta de la normativa de desplegament, sobre requisits de resposta davant de buits de tensió, adscripció a un centre de control de generació, telemesura en temps real i la resta d'obligacions que estableix la regulació del sector elèctric per al tipus d'instal·lacions en què estes s'enquadren.

El termini màxim per a sol·licitar l'autorització d'explotació és de quatre mesos des de la notificació al titular de la instal·lació de la present resolució, d'acord amb el cronograma dels treballs que figura en el projecte d'execució que s'autoritza, sense perjudici de les possibles pròrrogues que estiguen justificades.

La pròrroga de l'autorització no podrà concedir-se si excedix la data de caducitat del permís d'accés i connexió a la xarxa elèctrica corresponents a la instal·lació.

Sense perjudici del que estableix l'article 28 del Reial decret llei 8/2023, de 27 de desembre, pel qual s'adopten mesures per a afrontar les conseqüències econòmiques i socials derivades dels conflictes a Ucraïna i Orient Pròxim, així com per a pal·liar els efectes de la sequera.

La titular de la present resolució està obligada a comunicar a este òrgan, per registre electrònic, amb la diligència adequada, les incidències dignes de menció que es produïsquen durant l'execució.

La titular de la present resolució haurà de complir els deures i les obligacions derivats de la legislació de prevenció de riscos laborals vigent durant la construcció.

Sense perjudici del que preveu l'article 12.4 del Decret 88/2005, de 29 d'abril, personal tècnic en la matèria, adscrit a este servici territorial o a la direcció general amb competències en matèria d'energia, podran realitzar les comprovacions i les proves que consideren necessàries durant les obres i quan finalitzen estes en relació amb l'adequació d'esta a la documentació tècnica presentada i al compliment de la legislació vigent i de les condicions d'esta resolució.



Una vegada finalitzades les obres de construcció de les instal·lacions, la persona titular, en el termini màxim de deu dies hàbils, ha de sol·licitar l'autorització d'explotació provisional per a proves, segons el Reial decret 413/2014, de 6 de juny, i en els termes que estableix l'article 12 del Decret 88/2005, de 29 d'abril.

Amb esta sol·licitud s'han de presentar els certificats de direcció i final d'obra subscrits per una persona facultativa competent, que acrediten que s'adeqüen als reglaments tècnics en la matèria segons el que estableix la normativa vigent per als projectes d'instal·lacions elèctriques i, igualment, respecte de la present autorització administrativa prèvia i de construcció. Quan els certificats de direcció i final d'obra esmentats no estiguen visats pel col·legi professional corresponent, s'acompanyaran de la declaració responsable oportuna segons indica la Resolució de 22 d'octubre de 2010, de la Direcció General d'Energia, publicada en el DOCV núm. 6389, de 3 de novembre de 2010.

Igualment, s'ha d'adjuntar la documentació requerida segons la ITC-LAT 04 del Reial decret 223/2008, de 15 de febrer, pel qual s'aprova el Reglament sobre condicions tècniques i garanties de seguretat en línies elèctriques d'alta tensió; la ITC RAT-22 del Reial decret 337/2014, de 9 de maig, pel qual s'aprova el Reglament sobre condicions tècniques i garanties de seguretat en instal·lacions elèctriques d'alta tensió, i el Reial decret 842/2002, de 2 d'agost, pel qual s'aprova el Reglament electrotècnic per a baixa tensió i les seues instruccions tècniques complementàries.

Així mateix, s'ha de presentar la cartografia de la instal·lació efectivament executada, segons el format establert per l'òrgan substantiu.

La persona titular té l'obligació de constituir una garantia econòmica per a complir l'obligació de desmantellar la instal·lació i restaurar els terrenys i el seu entorn, per un import de 217.893,93 € (dos-cents dèssset mil huit-cents noranta-tres euros i noranta-tres cèntims d'euro), i haurà d'acreditar-ne la constitució deguda (aportant la carta de pagament corresponent) amb la sol·licitud d'autorització d'explotació provisional de la instal·lació, requisit indispensable per a poder atorgar-se esta.

La garantia haurà de depositar-se en l'Agència Tributària Valenciana, en serà beneficiari este Servici Territorial d'Indústria, Energia i Mines de València, i hi hauran de constar les dades de la instal·lació (nom de la instal·lació, potència instal·lada, municipis on se situen els grups generadors) i que es deposita per a complir l'obligació de desmantellar la instal·lació i restaurar els terrenys i el seu entorn.

Esta garantia es cancel·larà quan la persona titular de la instal·lació acredite el compliment de les obligacions a les quals aquella està afectada.

L'autorització d'explotació provisional no podrà concedir-se si les instal·lacions de connexió a la xarxa de distribució o de transport no estan finalitzades i amb autorització d'explotació, de manera que l'entrada en servici de la central elèctrica puga ser efectiva.

Una vegada obtinguda l'autorització d'explotació provisional, la persona titular ha de sol·licitar la inscripció prèvia en el Registre administratiu d'instal·lacions de producció d'energia elèctrica, per a la qual cosa ha de presentar la documentació pertinent segons l'article 39 del Reial decret 413/2014, de 6 de juny. Es tindrà en compte el que determina l'article 41 quant a la caducitat i cancel·lació d'esta inscripció.

Segons el que indica l'article 39.6 del Reial decret 413/2014, la inscripció de la instal·lació en el Registre d'instal·lacions de producció d'energia elèctrica amb caràcter previ permetrà el funcionament en proves d'esta.

Finalitzades les proves de les instal·lacions amb resultat favorable, la persona titular, en el termini màxim de 10 dies hàbils, ha de sol·licitar l'autorització d'explotació definitiva segons el Reial decret 413/2014, de 6 de juny, pel qual es regula l'activitat de producció d'energia elèctrica



a partir de fonts d'energia renovables, cogeneració i residus, i segons el Decret 88/2005, de 29 d'abril. S'hi han d'adjuntar els certificats pertinents segons el que s'ha indicat en els punts anteriors.

Una vegada obtinguda l'autorització d'explotació definitiva, la persona titular sol·licitarà la inscripció definitiva en el Registre administratiu d'instal·lacions de producció d'energia elèctrica, per a la qual cosa ha de presentar la documentació pertinent segons l'article 40 del Reial decret 413/2014, de 6 de juny. No sol·licitar les autoritzacions d'explotació dins del termini podrà suposar la caducitat de les autoritzacions concedides.

La persona titular d'instal·lació té l'obligació de desmantellar la instal·lació i restituir els terrenys i l'entorn afectat una vegada caducades les autoritzacions o pel tancament definitiu de la instal·lació. Ha d'obtenir autorització de tancament definitiu de la instal·lació, segons el que indica l'article 53.5 de la Llei 24/2013, de 26 de desembre, del sector elèctric, així com per al tancament temporal.

La transmissió o el canvi de titularitat, les modificacions substancials de la instal·lació i el tancament temporal o definitiu de la instal·lació autoritzada per la resolució actual requereixen una autorització administrativa prèvia d'acord amb el que recull el Decret 88/2005, de 29 d'abril, del Consell de la Generalitat, pel qual s'establixen els procediments d'autorització d'instal·lacions de producció, transport i distribució d'energia elèctrica que són competència de la Generalitat. Així mateix, no podran transmetre's les autoritzacions concedides mentre la central no estiga executada completament i haja obtingut l'autorització d'explotació.

Tal com s'indica en l'article 38 del Decret Llei 14/2020, la concessió de la llicència urbanística municipal obligarà la persona titular o propietària de la instal·lació, sense perjudici de l'exacció dels tributs que corresponga legalment per la prestació del servei municipal o per l'execució de construccions, instal·lacions i obres, a pagar el corresponent cànon d'ús i aprofitament en sòl no urbanitzable i a complir la resta de compromisos assumits i determinats en la llicència corresponent.

El respecte cànon d'ús i aprofitament l'establirà l'ajuntament en la llicència corresponent, per quantia equivalent al 2 % dels costos estimats de les obres d'edificació i de les obres necessàries per a la implantació de la instal·lació (ascendix el pressupost d'execució material del total de la instal·lació a 608.421,87 euros —sis-cents huit mil quatre-cents vint-i-un euros i huitanta-set cèntims d'euro—). El cànon es pagarà d'una sola vegada en ocasió de l'atorgament de la llicència urbanística. L'Ajuntament podrà acordar, a sol·licitud de la part interessada, el fraccionament o l'ajornament del pagament, sempre dins del termini de vigència concedit. L'atorgament d'una pròrroga del termini no comportarà un cànon urbanístic nou.

L'Ajuntament podrà acordar la reducció fins a un 50 % quan la instal·lació siga susceptible de crear ocupació de manera significativa en relació amb l'ocupació local. L'impagament donarà lloc a la caducitat de la llicència urbanística. La percepció del cànon correspon als municipis i les quantitats ingressades per este concepte s'integraran en el patrimoni municipal del sòl

Segons el que estableix l'article 26 del Reial decret 1183/2020, de 29 de desembre, d'accés i connexió a les xarxes de transport i distribució d'energia elèctrica, els permisos d'accés i de connexió d'instal·lacions construïdes i en servei, caducaran quan, per causes imputables a la persona titular de la instal·lació diferents del tancament temporal, finalitze l'abocament d'energia a la xarxa per un període superior a tres anys.

QUART

Aprovar el pla de desmantellament de la instal·lació i de restauració del terreny i entorn afectat, el pressupost del qual ascendix a 83.472,48 € (huitanta-tres mil quatre-cents setanta-dos euros i quaranta-huit cèntims d'euro), amb l'abast següent:



- 1) Desmuntatge i retirada dels mòduls fotovoltaics.
- 2) Desmuntatge i retirada d'estructures de suport.
- 3) Retirada de circuits elèctrics i interconnexions.
- 4) Desmuntatge d'inversors i transformadors.
- 5) Desmuntatge dels sistemes de seguretat i vigilància.
- 6) Demolició d'infraestructures i fonamentacions.
- 7) Retirada de les infraestructures d'evacuació.
- 8) Desmantellament de camins interns
- 9) Restitució i reposició de sòls i vegetació.

Amb la següent condició recollida en l'informe de la Direcció General de Medi Natural i Animal de la Conselleria de Medi Ambient, Aigua, Infraestructures i Territori de data 30 de juny de 2022: En el procés de desmantellament de la planta solar es recorda que no haurà de quedar cap element artificial en l'enclavament i que s'haurà de restaurar el sòl afectat de tal manera que es garantisquen els seus usos posteriors.

La persona titular constituirà la garantia econòmica que es detalla en l'autorització de construcció prèviament a la sol·licitud d'autorització d'explotació provisional, segons el que indica el Decret Llei 14/2020.

QUINT

Ordenar, de conformitat amb el que disposa l'article 31 del Decret Llei 14/2020:

La publicació d'esta resolució en el *Diari Oficial de la Generalitat Valenciana* i en el *Butlletí Oficial de la Província de València*; es fa constar, a més, que la publicació es farà igualment als efectes que determina l'article 44 de la Llei 39/2015, d'1 d'octubre, del procediment administratiu comú de les administracions públiques, de notificació d'esta resolució a les persones titulars desconegudes o amb domicili ignorat o a aquelles a les quals s'ha intentat notificar, però no ha sigut possible.

La publicació en el lloc d'internet de la Conselleria de Conselleria d'Innovació, Indústria, Comerç i Turisme, en l'apartat d'Energia a (<https://cindi.gva.es/va/web/energia/instal·lacions-autoritzades>, en valencià, i <https://cindi.gva.es/es/web/energia/instal·lacions-autoritzades>, en castellà).

La notificació/comunicació la present resolució a la persona titular i a totes les administracions públiques o organismes i empreses de servicis públics o servicis d'interés general que han intervingut, o hagut d'intervindre, en el procediment d'autorització; les que han emés, o hagueren d'emetre, condicionat tècnic al projecte d'execució, a les persones titulars de béns i drets afectats, així com a la resta de parts interessades en l'expedient.

Les autoritzacions concedides seran traslladades a l'Institut Cartogràfic Valencià per a la incorporació de les dades territorials, urbanístiques, mediambientals i energètiques més representatives de la instal·lació a la cartografia pública de la Comunitat Valenciana.

D'acord amb el paràgraf segon de l'article 53.6 de Llei 24/2013, de 26 de desembre, del sector elèctric, i l'article 6.4 del Decret 88/2005, de 29 d'abril, del Consell de la Generalitat, pel qual s'establixen els procediments d'autorització d'instal·lacions de producció, transport i distribució d'energia elèctrica que són competència de la Generalitat, esta autorització s'atorga, sense perjudici de les concessions, les autoritzacions, les llicències i els permisos, tant públics com privats, que haja d'obtindre el sol·licitant per a l'execució i posada en marxa de la instal·lació a què es referix la resolució actual, d'acord amb altres disposicions que resulten aplicables i, especialment, les relatives a l'ordenació del territori i al medi ambient. En tot cas, esta autorització s'emet sense perjudici de tercers i no afecta els drets particulars.



Serà causa de revocació d'esta resolució, amb tràmit previ del procediment oportú, l'incompliment o inobservança de les condicions que s'hi expressen, la variació substancial de les característiques descrites en la documentació presentada (excepte les exigides per condicionats) o l'incompliment o el no manteniment dels pressupostos o requisits essencials o indispensables, legals o reglamentaris, que s'han tingut en compte per a l'atorgament, així com qualsevol altra causa que ho justifique degudament i motivadament. En particular, la caducitat dels permisos d'accés i connexió suposarà la ineficàcia de les autoritzacions que s'atorguen en esta resolució.

Contra esta resolució, que no posa fi a la via administrativa, s'hi pot interposar un recurs d'alçada davant de la Direcció General d'Energia i Mines en el termini d'un mes, comptat a partir de l'endemà del dia en què tinga lloc la notificació de la present, de conformitat amb el que disposen els articles 121 i 122 de la Llei 39/2015, d'1 d'octubre, del procediment administratiu comú de les administracions públiques.



AISNU, AAP, AAC y aprobación PDRT "HUERTO SOLAR CAÑADA DE LA SISCA" 1.225 KWN



LLEGGENDA

Parcel·les cadastrals (AT - GVA)
Parcel·les consultada prèvia GVA | Parcel·les consultada prèvia GVA
Parcel·les sense consulta prèvia GVA | Parcel·les an consulta prèvia GVA

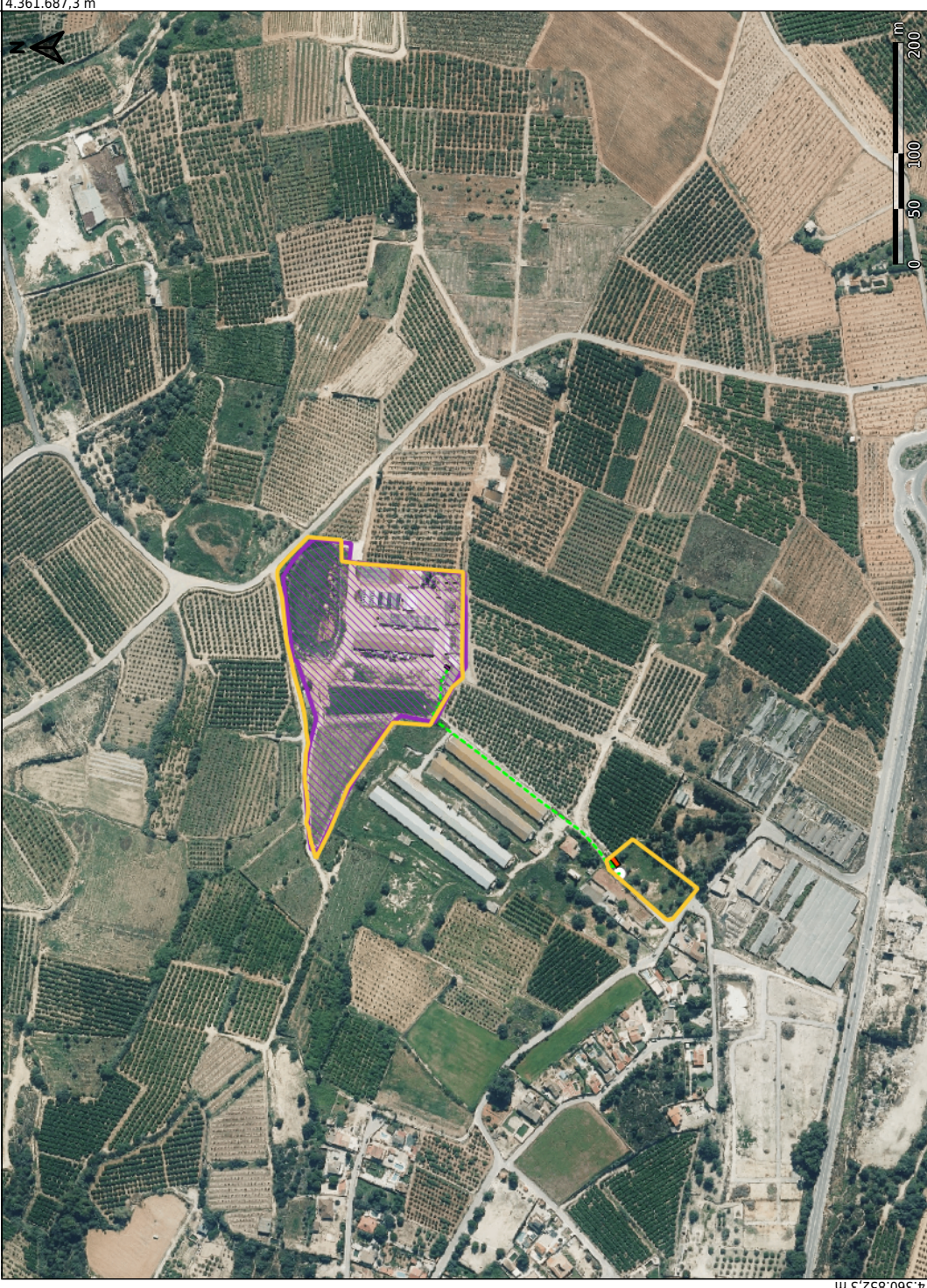
Clos (AT - GVA)
Clos GVA | Vallado GVA

Centres de secció i mesura (AT - GVA)
Centre de mesura | Centre de mesura
Centre de secció | Centre de secció
Centre de secció i mesura | Centre de secció i mesura

Subestacions elèctriques (AT - GVA)
Centre de transformació | Centre de transformació
Subestació elèctrica | Subestació elèctrica

Línies evacuació (AA construcció - GVA)
Línia aèria | Línia aèria
Línia subterrànea | Línia subterrànea
Línia interconnexió | Línia interconnexió

Suports línies aèries (AA construcció - GVA)
Suports línies aèries GVA | Apoyos línies aèries GVA



Comentaris: Data d'impressió: 19/01/2024 Escala: 1/5.000

Verificable a <https://bop.dival.es/bop>
CSV: BOPV-2024/01199

