

**LEYENDA**

- LIM. EXPLOTACIÓN-RESTAURACIÓN SUP. 186.030 M<sup>2</sup>
- UMBRALES DE NITIDEZ 0-500-1500-3000 metros

**UNIDADES PAISAJE**

- UNIDAD PAISAJE AGRÍCOLA
- UNIDAD PAISAJE FLUVIAL
- UNIDAD PAISAJE URBANO
- UNIDAD PAISAJE FORESTAL

**RECURSOS PAISAJÍSTICOS**

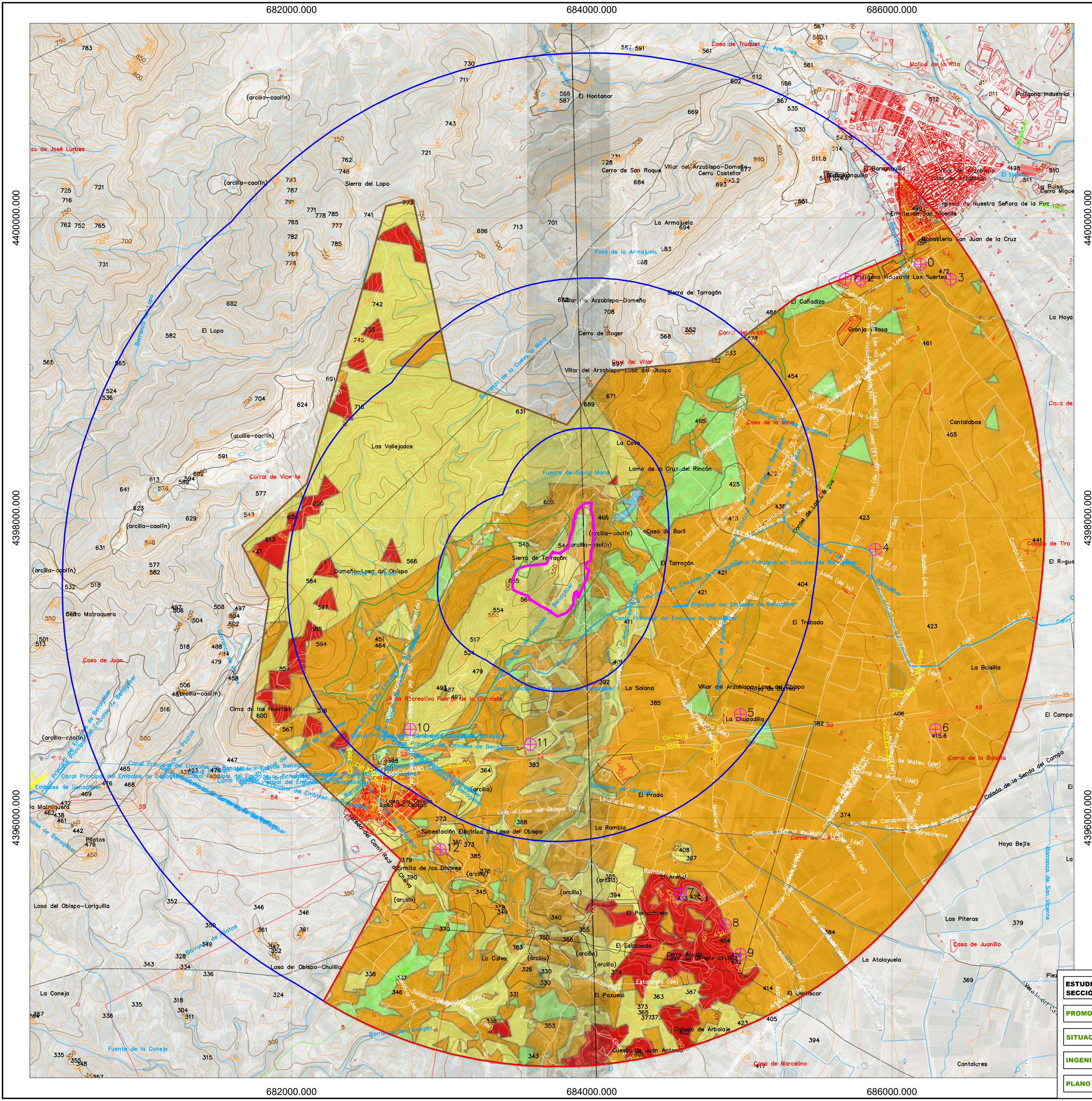
Nº	RECURSO	E	V
1	...	...	...
2	...	...	...
3	...	...	...
4	...	...	...
5	...	...	...
6	...	...	...
7	...	...	...
8	...	...	...
9	...	...	...
10	...	...	...
11	...	...	...

⊕ RECURSO PAISAJÍSTICO

**ESTUDIO DE INTEGRACIÓN PAISAJÍSTICA DEL PROYECTO DE AMPLIACIÓN DE EXPLOTACIÓN DE LA C.M DE LA SECCIÓN C) DENOMINADA DOLORES 1204-BIS, EN EL T.M DE LOSA DEL OBISPO (VALENCIA)**

<b>PROMOTOR</b>	SILICES SERRAL, S.L.	
<b>SITUACIÓN</b>	M.U.P V-121 PENYA ROYA Y ENCLAVADOS EN EL T.M DE LOSA DEL OBISPO (VALENCIA)	
<b>INGENIERO</b>	VICENTE BOTELLA CASTELLÓ INGENIERO TEC. FORESTAL COLG. N° 5.246	<b>FECHA</b>
<b>PLANO</b>	UNIDAD DE PAISAJE Y RECURSOS PAISAJÍSTICOS	<b>ESCALA</b>
		1:18.000
		A-2
		20





**LEYENDA**

1.-Determinación de la fragilidad paisajística

Para la determinación de la fragilidad se optó por la siguiente fórmula llamada de Capacidad de Absorción Visual (Yeomans, 1986; Fuente: "Guía para la elaboración de estudios del medio físico - Contenido y metodología", publicado por la Secretaría General de Medio Ambiente, del Ministerio de Medio Ambiente, 1998

$$CAV = P \times (E + R + D + C)$$

LÍMITES	
Índice	Significado
1	Alta fragilidad paisajística
2	Alta fragilidad paisajística
3	Alta fragilidad paisajística
4	Alta fragilidad paisajística
5	Alta fragilidad paisajística
6	Alta fragilidad paisajística
7	Alta fragilidad paisajística
8	Alta fragilidad paisajística
9	Alta fragilidad paisajística
10	Alta fragilidad paisajística

1.1.- Pendiente			1.2.- Erosionabilidad		
FACTOR	CARACTERÍSTICA	VALORES CAV	FACTOR	CARACTERÍSTICA	VALORES CAV
Pendiente	Inclinación superior a 30°	1	Erosionabilidad	Grupos de erosión muy alta	1
	Inclinación entre 15° - 30°	2		Grupos de erosión alta	2
Pendiente	Poca inclinación (0 - 10°)	3	Erosionabilidad	Grupos de erosión media	3
				Grupos de erosión baja	4

1.3.- Capacidad de regeneración

COMPOSICIÓN DE LA VEGETACIÓN EXISTENTE		COMPOSICIÓN DE LA VEGETACIÓN EXISTENTE		COMPOSICIÓN DE LA VEGETACIÓN EXISTENTE		COMPOSICIÓN DE LA VEGETACIÓN EXISTENTE	
Composición primaria	Cap. Regeneración	Composición primaria	Cap. Regeneración	Composición primaria	Cap. Regeneración	Composición primaria	Cap. Regeneración
Macrófitas	1	Macrófitas	1	Macrófitas	1	Macrófitas	1
Macrófitas	2	Macrófitas	2	Macrófitas	2	Macrófitas	2
Macrófitas	3	Macrófitas	3	Macrófitas	3	Macrófitas	3
Macrófitas	4	Macrófitas	4	Macrófitas	4	Macrófitas	4
Macrófitas	5	Macrófitas	5	Macrófitas	5	Macrófitas	5
Macrófitas	6	Macrófitas	6	Macrófitas	6	Macrófitas	6
Macrófitas	7	Macrófitas	7	Macrófitas	7	Macrófitas	7
Macrófitas	8	Macrófitas	8	Macrófitas	8	Macrófitas	8
Macrófitas	9	Macrófitas	9	Macrófitas	9	Macrófitas	9
Macrófitas	10	Macrófitas	10	Macrófitas	10	Macrófitas	10

Reclasificación capacidad de regeneración por vegetación y por uso del suelo

CAPACIDAD DE REGENERACIÓN POR VEGETACIÓN		CAPACIDAD DE REGENERACIÓN POR USO DEL SUELO	
FACTOR	VALORES RECLASIFICADA	FACTOR	VALORES RECLASIFICADA
Vegetación	1-3	Uso del suelo	1-3
Vegetación	4-6	Uso del suelo	4-6
Vegetación	7-9	Uso del suelo	7-9
Vegetación	10	Uso del suelo	10

1.4.- Diversidad de vegetación

DIVERSIDAD DE VEGETACIÓN	
FACTOR	VALORES CAV
Diversidad de vegetación	1
Diversidad de vegetación	2
Diversidad de vegetación	3
Diversidad de vegetación	4

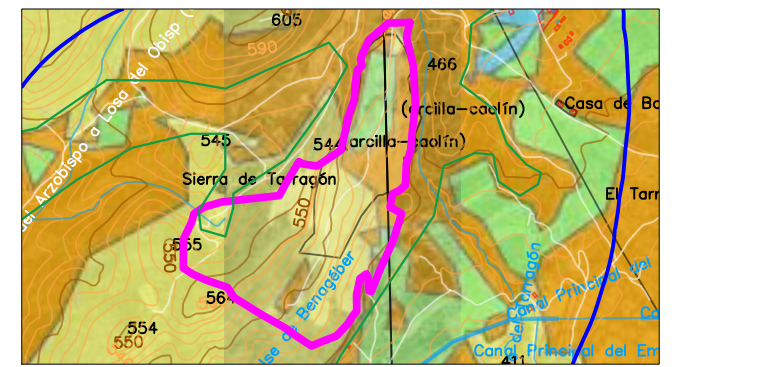
1.5.- Contraste suelo-roca

CONTRASTE SUELO-ROCA	
FACTOR	VALORES CAV
Contraste suelo-roca	1
Contraste suelo-roca	2
Contraste suelo-roca	3
Contraste suelo-roca	4

1.6.- Cálculo de la capacidad de absorción visual

Para finalizar todas las capas relativas a los atributos analizados, se intersectan unas con otras conservando los valores de CAV establecidos originariamente, permitiendo aplicar la fórmula de capacidad de absorción visual. Puesto que aparecen una multitud de valores, resulta preciso establecer una clasificación de los valores de capacidad de absorción visual, tal y como se aprecia en la siguiente tabla y en la siguiente imagen.

CAV	VALORES	FRASE
1	1-3	Alta fragilidad paisajística
2	4-6	Alta fragilidad paisajística
3	7-9	Alta fragilidad paisajística
4	10	Alta fragilidad paisajística



- LIM. EXPLOTACIÓN-RESTAURACIÓN SUP. 186.030 M²
- UMBRALES DE NITIDEZ 0-500-1500-3000 metros
- ⊕ RECURSO PAISAJÍSTICO

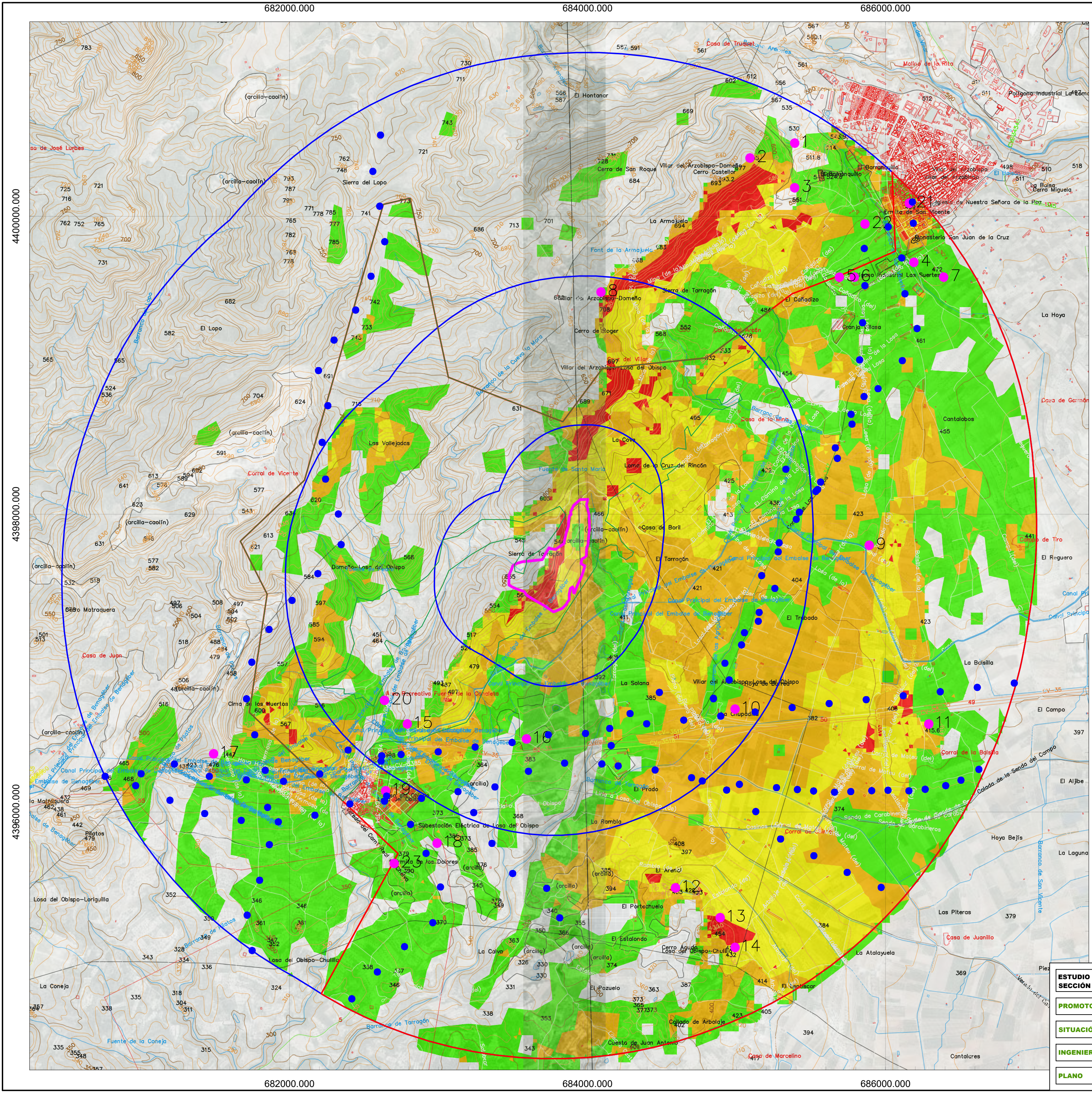
**ESTUDIO DE INTEGRACIÓN PAISAJÍSTICA DEL PROYECTO DE AMPLIACIÓN DE EXPLOTACIÓN DE LA C.M DE LA SECCIÓN C) DENOMINADA DOLORES 1204-BIS, EN EL T.M DE LOSA DEL OBISPO (VALENCIA)**

<b>PROMOTOR</b>	SILICES SERRAL, S.L.	
<b>SITUACIÓN</b>	M.U.P.V-121 PENYA ROYA Y ENCLAVADOS EN EL T.M DE LOSA DEL OBISPO (VALENCIA)	UTM ETRS89 HUSO 30°
<b>INGENIERO</b>	VICENTE BOTELLA CASTELLÓ INGENIERO TEC. FORESTAL COLG. N° 5.246	FECHA JUL/20
<b>PLANO</b>	FRAGILIDAD PAISAJÍSTICA	ESCALA 1:18.000
		A-2
		21









**LEYENDA**

1.- Determinación integración visual

1.1.- Determinación puntos de observación

Los puntos de observación se establecen como si de una persona física se tratase, es decir son puntos establecidos a 1,8 m sobre la rasante, correspondiente a la altura media de una persona, a partir de los cuales se trazarán sus cuencas visuales, es decir se delimitará la superficie que es observada desde esos puntos. Hay dos tipo de puntos de observación; Los puntos pueden ser estáticos cuando el observador no está en movimiento (miradores por ejemplo) o dinámicos si el observador está en movimiento (Por ejemplo una carretera) . Así mismo se consideran puntos de atracción de la población aquellos como miradores, recursos paisajísticos, Ermitas, etc. Desde los cuales los observadores pueden ver la actuación. Los puntos de observación dinámicos son fundamentalmente las principales vías de comunicación presentes en el interior del ámbito de estudio.

Puntos de observación estáticos		Puntos de obs. Dinámicos	
1	2	3	4
5	6	7	8
9	10	11	12
13	14	15	16
17	18	19	20
21	22	23	

● Punto de observación estático      ● Punto de observación dinámico

1.2.- Determinación de la visibilidad

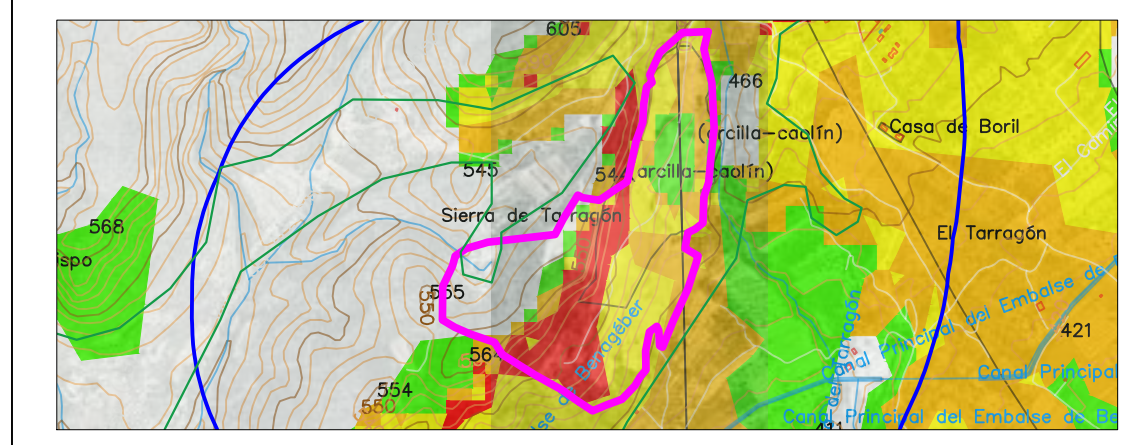
Se realizan las cuencas visuales para los umbrales de 0-500, 500-1500 y de 1500-3000 metros. Para la realización de las cuencas visuales dinámicas, las polilíneas correspondientes a las vías de transporte se convierten a puntos cada 100 metros y posteriormente se reclasifican las cuencas visuales en función del número de puntos observados. Los puntos de observación dinámicos se reclasifican de la siguiente manera:

Reclasificación	Visibilidad
0-3	Nula
3-9	Baja
9-16	Media
16-25	Alta
25-62	Muy Alta

Reclasificación	Visibilidad
0	Nula
0-1	Baja
1-2	Media
2-3	Alta
3-4	Muy Alta

Finalmente se intersectan las dos capas y se reclasifican a partir de la siguiente tabla resultando las cuencas visuales de los observadores estáticos y dinámicos de la siguiente manera:

Reclasificación	Visibilidad
0-2	Nula
2-4	Baja
4-8	Media
8-16	Alta



- LIM. EXPLOTACIÓN-RESTAURACIÓN SUP. 186.030 M²
- UMBRALES DE NITIDEZ 0-500-1500-3000 metros
- ⊕ RECURSO PAISAJÍSTICO

<b>ESTUDIO DE INTEGRACIÓN PAISAJÍSTICA DEL PROYECTO DE AMPLIACIÓN DE EXPLOTACIÓN DE LA C.M DE LA SECCIÓN C) DENOMINADA DOLORES 1204-BIS, EN EL T.M DE LOSA DEL OBISPO (VALENCIA)</b>				
<b>PROMOTOR</b>	SILICES SERRAL, S.L.			
<b>SITUACIÓN</b>	M.U.P.V-121 PENYA ROYA Y ENCLAVADOS EN EL T.M DE LOSA DEL OBISPO (VALENCIA)	UTM ETRS89 HUSO 38°	FECHA JUL/20	
<b>INGENIERO</b>	VICENTE BOTELLA CASTELLÓ INGENIERO TEC. FORESTAL COLG. N° 5.246			ESCALA 1:18.000
<b>PLANO</b>	INTEGRACIÓN VISUAL			A-2 23





# ANEXO Nº 3.-PRESUPUESTO

---

**Presupuesto parcial nº 1 RESTAURACIÓN MORFOLÓGICA**

Nº	Ud	Descripción						Medición	
<b>1.1</b>	<b>M²</b>	<b>Perfilado y refino de taludes en desmote o terraplén con medios mecánicos, para una altura superior a 3 m y hasta 6 m en terreno duro o tránsito.</b>							
			Uds.	Largo	Ancho	Alto	Parcial	Subtotal	
		Superficie perfilado taludes, llanos y bermas	11,7	10.000,000			117.000,000		
							<u>117.000,000</u>	117.000,000	
								<b>Total m² .....: 117.000,000</b>	
<b>1.2</b>	<b>Km</b>	<b>Preparación del suelo mediante acaballonado superficial o terraza volcada, en pendiente superior al 20% e inferior o igual al 30%.</b>							
			Uds.	Largo	Ancho	Alto	Parcial	Subtotal	
			3	2,939			8,817		
							<u>8,817</u>	8,817	
								<b>Total km .....: 8,817</b>	
<b>1.3</b>	<b>M³</b>	<b>Excavación en desmote y transporte a terraplén o caballero de terrenos de cualquier naturaleza o consistencia, excluidos los de tránsito y la roca. Distancia máxima de transporte 50 m. Volumen medido en estado natural.</b>							
			Uds.	Largo	Ancho	Uds.	Alto	Parcial	Subtotal
		Volumen de excavación de desmote y terraplen en fase nº 5	30.164					30.164,000	
							<u>30.164,000</u>	30.164,000	
								<b>Total m³ .....: 30.164,000</b>	
<b>1.4</b>	<b>M³</b>	<b>Transporte de materiales sueltos en obra con camión basculante, en el interior de la obra, a una distancia 10 km de recorrido de carga, incluido el retorno en vacío y los tiempos de carga y descarga, sin incluir el importe de la pala cargadora. Según cálculo en hoja aparte.</b>							
			Uds.	Largo	Ancho	Alto	Parcial	Subtotal	
		Transporte de tierras naturalex excavadas	20.737					20.737,000	
							<u>20.737,000</u>	20.737,000	
								<b>Total m³ .....: 20.737,000</b>	
<b>1.5</b>	<b>M³</b>	<b>Extendido de tierras, procedentes de la excavación y limpieza de cauces y desagües, hasta una distancia de 40 m, dejando el terreno perfilado en basto y con la perfección posible a realizar con lámina acoplada al tractor oruga. Medido en terreno suelto.</b>							
			Dosis (Tn/Ha)	Sup (Ha)	D(Tn/m³)	Sup (m²)	Parcial	Subtotal	
		Transporte de tierras naturalex excavadas	20.737					20.737,000	
							<u>20.737,000</u>	20.737,000	
								<b>Total m³ .....: 20.737,000</b>	

**Presupuesto parcial nº 2 CORRECCIÓN HIDROLÓGICA**

Nº	Ud	Descripción					Medición	
<b>2.1</b>	<b>M³</b>	<b>Excavación de cunetas con retroexcavadora, incluso perfilado de rasantes y refino de taludes, cualquiera que sea su profundidad, en terreno ligero o franco, depositando sobre camión, sin incluir transporte a vertedero.</b>						
			Sección (m²)	Largo (m)	Ancho (m)	Alto (m)	Parcial	Subtotal
		Volumen zanja bajante	0,47	688,000			323,360	
		Volumen zanja cuneta pie talud	0,14	2.939,000			411,460	
		Volumen zanja canal plataforma	0,78	767,000			598,260	
							1.333,080	1.333,080
							<b>Total m³ .....</b>	<b>1.333,080</b>
<b>2.2</b>	<b>M³</b>	<b>Excavación mecánica en pozo o zapatas hasta 5 m de profundidad, con la utilización de medios auxiliares.</b>						
			Uds.	Largo (m)	Ancho (m)	Alto (m)	Parcial	Subtotal
		Volumen excavación disipadores energía (m³)	5	3,000	3,000	1,500	67,500	
		Volumen excavación balsa retención pluviales	9	134,000	3,000		3.618,000	
							3.685,500	3.685,500
							<b>Total m³ .....</b>	<b>3.685,500</b>
<b>2.3</b>	<b>M³</b>	<b>Suministro de escollera</b>						
			Sección (m²)	Largo (m)	Ancho (m)	Alto (m)	Parcial	Subtotal
		Volumen escollera canal principal (m³)	0,3	767,000			230,100	
		Volumen escollera disipadores energía(m³)	5	1,500	3,000	3,000	67,500	
							297,600	297,600
							<b>Total m³ .....</b>	<b>297,600</b>
<b>2.4</b>	<b>M³</b>	<b>Suministro de grava</b>						
			Sección (m²)	Largo (m)	Ancho	Alto	Parcial	Subtotal
		Volumen escollera canal principal (m³)	0,3	767,000			230,100	
							230,100	230,100
							<b>Total m³ .....</b>	<b>230,100</b>
<b>2.5</b>	<b>M³</b>	<b>Suministro de arena</b>						
			Sección (m²)	Largo (m)	Ancho	Alto	Parcial	Subtotal
		Volumen escollera canal principal (m³)	0,2	767,000			153,400	
							153,400	153,400
							<b>Total m³ .....</b>	<b>153,400</b>
<b>2.6</b>	<b>M³</b>	<b>Transporte de materiales sueltos en obra con camión basculante, en el interior de la obra a una distancia máxima de 3 km de recorrido de carga, incluido el retorno en vacío y los tiempos de carga y descarga, sin incluir el importe de la pala cargadora. Según cálculo en hoja aparte.</b>						
			Uds.	Largo	Ancho	Alto	Parcial	Subtotal
		Volumen escollera canal principal (m³)	0,3	767,000			230,100	
		Volumen escollera disipadores energía(m³)	5	1,500	3,000	3,000	67,500	
		Volumen escollera canal principal (m³)	0,3	767,000			230,100	
		Volumen escollera canal principal (m³)	0,2	767,000			153,400	
							681,100	681,100
							<b>Total m³ .....</b>	<b>681,100</b>
<b>2.7</b>	<b>M³</b>	<b>Extendido de tierras, procedentes de la excavación y limpieza de cauces y desagües, hasta una distancia de 40 m, dejando el terreno perfilado en basto y con la perfección posible a realizar con lámina acoplada al tractor oruga. Medido en terreno suelto.</b>						
			Uds.	Largo	Ancho	Alto	Parcial	Subtotal
		Volumen escollera canal principal (m³)	0,3	767,000			230,100	

(Continúa...)

**Presupuesto parcial nº 2 CORRECCIÓN HIDROLÓGICA**

<b>Nº</b>	<b>Ud</b>	<b>Descripción</b>					<b>Medición</b>
<b>2.7</b>	<b>M³</b>	<b>Extendido tierras hasta 40 m</b>					(Continuación...)
		Volumen escollera disipadores energía(m^3)	5	1,500	3,000	3,000	67,500
		Volumen escollera canal principal (m^3)	0,3	767,000			230,100
		Volumen escollera canal principal (m^3)	0,2	767,000			153,400
						681,100	681,100
						<b>Total m³ .....:</b>	<b>681,100</b>
<b>2.8</b>	<b>A</b>	<b>Hidrosiembra</b>					
			Uds.	Largo (m)	Ancho (m)	conversión Ha a...	Parcial
		Sup. Hidrosiembra cunetas (Áreas)		8.129,000	1,000	0,010	81,290
						81,290	81,290
						<b>Total a .....:</b>	<b>81,290</b>
<b>2.9</b>	<b>Ud</b>	<b>Fajinada rollizos de pino tratado</b>					
			Uds.	Largo	Ancho	Alto	Parcial
		Unidades de barrera de sedimentos (uds)	5				5,000
						5,000	5,000
						<b>Total Ud .....:</b>	<b>5,000</b>



**Presupuesto parcial nº 3 RESTAURACIÓN EDÁFICA**

Nº	Ud	Descripción						Medición
<b>3.1</b>	<b>Tn</b>	<b>Suministro de estiércol tratado</b>						
		Dosis (Tn/Ha)	Sup (Ha)	Ancho	Alto	Parcial	Subtotal	
		Masa estiércol tratado en suelos	36,36	18,600		676,296		
						676,296	676,296	
		<b>Total Tn .....</b>					<b>676,296</b>	
<b>3.2</b>	<b>M3</b>	<b>Transporte de materiales sueltos, por carreteras o caminos en buenas condiciones, y sin limitación de tonelaje, a una distancia mayor de 30 Km de recorrido de carga, incluido el retorno en vacío y los tiempos de carga y descarga, sin incluir el importe de la pala cargadora. Según cálculo en hoja aparte.</b>						
		Dosis (Tn/Ha)	Sup (Ha)	Vol (m <sup>3</sup> )	Densidad (Tn/m...	Parcial	Subtotal	
		Volumen estiércol tratado [A*B/D]	36,36	18,600	1,200	563,580		
						563,580	563,580	
		<b>Total m3 .....</b>					<b>563,580</b>	
<b>3.3</b>	<b>M³</b>	<b>Carga con pala mecánica de tierra y materiales sueltos y/o pétreos de cualquier naturaleza sobre vehículos o planta. Con transporte a una distancia máxima de 5 m.</b>						
		Dosis (Tn/Ha)	Sup (Ha)	D (Tn/m <sup>3</sup> )	Sup (m <sup>2</sup> )	Espesor (m)	Parcial	Subtotal
		Volumen suelos (m <sup>3</sup> )			186.030,000	0,200	37.206,000	
		Volumen estiércol tratado suelos (m <sup>3</sup> ) [A*B/D]	36,36	18,600	1,200		563,580	
							37.769,580	37.769,580
		<b>Total m³ .....</b>						<b>37.769,580</b>
<b>3.4</b>	<b>M³</b>	<b>Transporte de materiales sueltos en obra con camión basculante, en el interior de la obra a una distancia máxima de 3 km de recorrido de carga, incluido el retorno en vacío y los tiempos de carga y descarga, sin incluir el importe de la pala cargadora. Según cálculo en hoja aparte.</b>						
		Dosis (Tn/Ha)	Sup (Ha)	D (Tn/m <sup>3</sup> )	Sup (m <sup>2</sup> )	Espesor (m)	Parcial	Subtotal
		Volumen suelos (m <sup>3</sup> )			186.030,000	0,200	37.206,000	
		Volumen estiércol tratado suelos (m <sup>3</sup> ) [A*B/D]	36,36	18,600	1,200		563,580	
							37.769,580	37.769,580
		<b>Total m³ .....</b>						<b>37.769,580</b>
<b>3.5</b>	<b>M³</b>	<b>Extendido de tierras, procedentes de la excavación y limpieza de cauces y desagües, hasta una distancia de 40 m, dejando el terreno perfilado en basto y con la perfección posible a realizar con lámina acoplada al tractor oruga. Medido en terreno suelto.</b>						
		Dosis (Tn/Ha)	Sup (Ha)	D(Tn/m <sup>3</sup> )	Sup (m <sup>2</sup> )	Espesor (m)	Parcial	Subtotal
		Volumen suelos (m <sup>3</sup> )			186.030,000	0,200	37.206,000	
		Volumen estiércol tratado suelos (m <sup>3</sup> ) [A*B/D]	36,36	18,600	1,200		563,580	
							37.769,580	37.769,580
		<b>Total m³ .....</b>						<b>37.769,580</b>
<b>3.6</b>	<b>Ha</b>	<b>Suministro semilla conservación de suelos</b>						
		Sup (Ha)	Largo	Ancho	Alto	Parcial	Subtotal	
		Superficie siembra conservación suelos acopios de 1,5 m altura (Ha)	2,4			2,400		
						2,400	2,400	
		<b>Total Ha .....</b>					<b>2,400</b>	
<b>3.7</b>	<b>Ha</b>	<b>Siembra en la implantación o mejora de pastizales con pendientes inferiores al 15%. No se incluyen el precio de la semilla ni el transporte de la misma al tajo.</b>						
		Sup (Ha)	Largo	Ancho	Alto	Parcial	Subtotal	
		Superficie siembra conservación suelos acopios de 1,5 m altura (Ha)	2,4			2,400		
						2,400	2,400	
		<b>Total Ha .....</b>					<b>2,400</b>	
<b>3.8</b>	<b>Ha</b>	<b>Rotovateado sobre subsolado</b>						
		Uds.	Sup (Ha)	Ancho	Alto	Parcial	Subtotal	



**Presupuesto parcial nº 3 RESTAURACIÓN EDÁFICA**

<b>Nº</b>	<b>Ud</b>	<b>Descripción</b>		<b>Medición</b>
		Superficie siembra conservación suelos acopios de 1,5 m altura (Ha)	2,400	2,400
				<hr/>
				2,400
				<hr/>
			<b>Total ha .....</b>	<b>2,400</b>



**Presupuesto parcial nº 4 PREPARACIÓN DEL TERRENO**

Nº	Ud	Descripción						Medición	
<b>4.1</b>	<b>Km</b>	<b>Subsolado &gt; 50 cm suelo suelto, pendiente &lt;= 20%</b>							
			Uds.	Long (Km)	Ancho	Alto	Parcial	Subtotal	
		Long. Preparacion suelo en bermas	2	2,900			5,800		
							5,800	5,800	
								<b>Total km .....:</b>	<b>5,800</b>
<b>4.2</b>	<b>Ha</b>	<b>Laboreo superficial</b>							
			Sup (Ha)	Largo	Ancho	Alto	Parcial	Subtotal	
		Superficie laboreo en llanos y bermas (Ha)	6,9				6,900		
							6,900	6,900	
								<b>Total ha .....:</b>	<b>6,900</b>
<b>4.3</b>	<b>M²</b>	<b>Construcción de banquetas con retroexcavadora, pendiente &gt; 30%</b>							
			Sup banqueta (...)	nº Ha	Ancho	Alto	Parcial	Subtotal	
		Superficie preparación banquetas (m²)	3.030	11,500			34.845,000		
							34.845,000	34.845,000	
								<b>Total m² .....:</b>	<b>34.845,000</b>
<b>4.4</b>	<b>Mil</b>	<b>Preparación hoyo 40x40x40 suelo suelto d&gt;700 ho/ha.pt&lt;50%</b>							
			Uds. (miles)	Sup (Ha)	Ancho	Alto	Parcial	Subtotal	
		Preparación hoyo plantación en bermas	2	2,400			4,800		
		Preparación hoyo plantación en llanos	1,925	4,440			8,547		
							13,347	13,347	
								<b>Total mil .....:</b>	<b>13,347</b>
<b>4.5</b>	<b>Mil</b>	<b>Preparación hoyo 40x40x40 suelo suelto d&gt;700 ho/ha.pt&gt;50%</b>							
			Uds. (miles)	Sup (Ha)	Ancho	Alto	Parcial	Subtotal	
		Preparación hoyo plantación en taludes 35º	2,1	11,500			24,150		
							24,150	24,150	
								<b>Total mil .....:</b>	<b>24,150</b>



**Presupuesto parcial nº 5 REVEGETACIÓN**

Nº	Ud	Descripción					Medición	
<b>5.1</b>	<b>Mil</b>	<b>Distribución planta bandeja &lt;=250 cm³, distancia &lt;=500 m, pte&lt;50</b>						
			Sup (Ha)	Densidad (uds/Ha)	Alto	Parcial	Subtotal	
		Distribución planta llanos	4,400	1,925		8,470		
		Distribución planta bermas	2,400	2,000		4,800		
						13,270	13,270	
							<b>Total mil .....: 13,270</b>	
<b>5.2</b>	<b>Mil</b>	<b>Distribución planta bandeja &lt;=250 cm³, distancia &lt;=500 m, pte&gt;50</b>						
			Sup (Ha)	Densidad (Uds/...	Alto	Parcial	Subtotal	
		Distribución plantas taludes 35° (miles)	11,500	2,100		24,150		
						24,150	24,150	
							<b>Total mil .....: 24,150</b>	
<b>5.3</b>	<b>Mil</b>	<b>Plantación en hoyo tapado, bandeja &lt;=250 cm³, pendiente &lt;= 50%</b>						
			Sup (Ha)	Densidad (Uds/...	Alto	Parcial	Subtotal	
		Plantación bermas	2,400	2,000		4,800		
		Plantación llanos	4,440	1,925		8,547		
						13,347	13,347	
							<b>Total mil .....: 13,347</b>	
<b>5.4</b>	<b>Mil</b>	<b>Plantación bandeja &lt;= 250 cm³, banquetta, pendiente &gt; 50%</b>						
			Sup (Ha)	Densidad (uds/Ha)	Ancho	Alto	Parcial	Subtotal
		Plantación en banquetta taludes 35°	11,5	2,100			24,150	
							24,150	24,150
							<b>Total mil .....: 24,150</b>	
<b>5.5</b>	<b>Ud</b>	<b>Pinus halepensis 1savia cont. 300 cm³(MFR Selec. Cualificado)</b>						
			Densidad (Uds/...	Sup (Ha)	Ancho	Alto	Parcial	Subtotal
		Suministro Pinus halepensis bermas	700	2,400			1.680,000	
		Suministro Pinus halepensis llanos	1.025	4,440			4.551,000	
		Suministro Pinus halepensis taludes 35°	500	11,500			5.750,000	
							11.981,000	11.981,000
								<b>Total ud .....: 11.981,000</b>
<b>5.6</b>	<b>Ud</b>	<b>Rosmarinus Officinalis, 1 savia, cf</b>						
			Densidad (Uds/...	Sup (Ha)	Ancho	Alto	Parcial	Subtotal
		Suministro Rosmarinus Officinalis bermas	260	2,400			624,000	
		Suministro Rosmarinus Officinalis llanos	225	4,440			999,000	
		Suministro Rosmarinus Officinalis taludes 35°	320	11,500			3.680,000	
							5.303,000	5.303,000
								<b>Total Ud .....: 5.303,000</b>
<b>5.7</b>	<b>Ud</b>	<b>Anthyllis cytisoides, 10/20 cm alt, contenedor forestal</b>						
			Densidad (Uds/...	Sup (Ha)	Ancho	Alto	Parcial	Subtotal
		Suministro Anthyllis cytisoides bermas	500	2,400			1.200,000	
		Suministro Anthyllis cytisoides llanos	840	4,440			3.729,600	
		Suministro Anthyllis cytisoides taludes 35°	320	11,500			3.680,000	
							8.609,600	8.609,600
								<b>Total Ud .....: 8.609,600</b>
<b>5.8</b>	<b>Ud</b>	<b>Coronilla juncea 20/40 cm alt, cf</b>						
			Densidad (Uds/...	Sup (Ha)	Ancho	Alto	Parcial	Subtotal



**Presupuesto parcial nº 5 REVEGETACIÓN**

Nº	Ud	Descripción			Medición
		Suministro Coronilla juncea bermas	260	2,400	624,000
		Suministro Coronilla juncea llanos	225	4,440	999,000
		Suministro Coronilla juncea taludes 35º	320	11,500	3.680,000
					5.303,000
<b>Total Ud .....</b>					<b>5.303,000</b>

**5.9 Ud Suministro de Dorycnium pentaphyllum de 20/30 cm de altura, en contenedor.**

	Densidad (uds/...	Sup (Ha)	Ancho	Alto	Parcial	Subtotal
Suministro Dorycnium pentaphyllum bermas	260	2,400			624,000	
Suministro Dorycnium pentaphyllum llanos	225	4,440			999,000	
Suministro Dorycnium pentaphyllum taludes 35º	320	11,500			3.680,000	
					5.303,000	5.303,000
<b>Total Ud .....</b>						<b>5.303,000</b>

**5.10 Ud Suministro de Stipa tenacissima, en contenedor forestal.**

	Uds.	Largo	Ancho	Alto	Parcial	Subtotal
Suministro Stipa tenacissima bermas	260	2,400			624,000	
Suministro Stipa tenacissima llanos	225	4,440			999,000	
Suministro Stipa tenacissima taludes 35º	320	11,500			3.680,000	
					5.303,000	5.303,000
<b>Total Ud .....</b>						<b>5.303,000</b>

**5.11 Ha Suministro semilla conservación de suelos**

	Sup (Ha)	Largo	Ancho	Alto	Parcial	Subtotal
Suministro semilla siembra llanos y bermas (Ha)	6,9				6,900	
					6,900	6,900
<b>Total Ha .....</b>						<b>6,900</b>

**5.12 Ha Siembra en la implantación o mejora de pastizales con pendientes inferiores al 15%. No se incluyen el precio de la semilla ni el transporte de la misma al tajo.**

	Sup (Ha)	Largo	Ancho	Alto	Parcial	Subtotal
Siembra llanos y bermas (Ha)	6,9				6,900	
					6,900	6,900
<b>Total Ha .....</b>						<b>6,900</b>

**5.13 Ha Pase de rulo en la implantación y mejora de pastizales en pendientes inferiores al 15%.**

	Sup (Ha)	Largo	Ancho	Alto	Parcial	Subtotal
Pase de rulo siembra llanos y bermas (Ha)	6,9				6,900	
					6,900	6,900
<b>Total ha .....</b>						<b>6,900</b>

**5.14 A Hidrosiembra**

	Sup (Ha)	Ancho (m) conversión Ha a...	Parcial	Subtotal
Sup. Hidrosiembra cunetas pie de talud (Áreas) [A/D]	0,2	0,010	20,000	
			20,000	20,000
<b>Total a .....</b>				<b>20,000</b>

**5.15 Ud Riego mantenimiento de planta en plantaciones forestales realizado mediante cuba todoterreno de 3000 l de capacidad arrastrada por tractor de cadenas i/p.p. de agua, medida la unidad realizada**

	Uds.	Sup (Ha)	Densidad (Uds/...	Alto	Parcial	Subtotal
Nº Riegos planta llanos	4	2,500	2.000,000		20.000,000	
Nº Riegos planta bermas	4	4,440	1.925,000		34.188,000	
					(Continúa...)	



**Presupuesto parcial nº 5 REVEGETACIÓN**

<b>Nº</b>	<b>Ud</b>	<b>Descripción</b>			<b>Medición</b>
<b>5.15</b>	<b>Ud</b>	<b>Riego estival plantación</b>			(Continuación...)
Nº Riegos plantas taludes 35º (miles)	4		11,500	2.100,000	96.600,000
					<u>150.788,000</u> 150.788,000
					<b>Total Ud .....: 150.788,000</b>



**Presupuesto parcial nº 6 PROGRAMA DE MANTENIMIENTO**

Nº	Ud	Descripción	Medición				
<b>6.1</b>	<b>Mil</b>	<b>Rep. marras &lt;20% rd.hoyos s.s-t. pte &lt; 50%</b>	Uds.	Sup (Ha)	Densidad (uds/Ha)	Parcial	Subtotal
		Plantación bermas		2,400	2,000	4,800	
		Plantación llanos		4,440	1,925	8,547	
						13,347	13,347
						<b>Total mil .....</b>	<b>13,347</b>
<b>6.2</b>	<b>Mil</b>	<b>Rep. marras &lt; 20% bandeja &lt; 250 cm³, en banquetta pte &gt; 50%</b>	Sup (Ha)	Densidad (uds/Ha)	Alto	Parcial	Subtotal
		Plantación en banquetta taludes 35º	11,5	2,100		24,150	
						24,150	24,150
						<b>Total mil .....</b>	<b>24,150</b>
<b>6.3</b>	<b>Mil</b>	<b>Distribución planta bandeja &lt;=250 cm³, distancia &lt;=500 m, pte&lt;50</b>	Uds.	Sup (Ha)	Densidad (uds/Ha)	Parcial	Subtotal
		Distribución planta llanos		8,290	1,925	15,958	
		Distribución planta bermas		4,360	2,000	8,720	
						24,678	24,678
						<b>Total mil .....</b>	<b>24,678</b>
<b>6.4</b>	<b>Mil</b>	<b>Distribución planta bandeja &lt;=250 cm³, distancia &lt;=500 m, pte&gt;50</b>	Uds.	Sup (Ha)	Densidad (Uds/...	Parcial	Subtotal
		Distribución plantas taludes 35º (miles)		11,500	2,100	24,150	
						24,150	24,150
						<b>Total mil .....</b>	<b>24,150</b>
<b>6.5</b>	<b>Ud</b>	<b>Pinus halepensis 1savia cont. 300 cm³(MFR Selec. Cualificado)</b>	Densidad (Uds/...	Sup (Ha)	Alto	Parcial	Subtotal
		Suministro Pinus halepensis bermas	700	2,400		1.680,000	
		Suministro Pinus halepensis llanos	1.025	4,440		4.551,000	
		Suministro Pinus halepensis taludes 35º	500	11,500		5.750,000	
						11.981,000	11.981,000
						<b>Total ud .....</b>	<b>11.981,000</b>
<b>6.6</b>	<b>Ud</b>	<b>Rosmarinus Officinalis, 1 savia, cf</b>	Densidad (Uds/...	Sup (Ha)	Alto	Parcial	Subtotal
		Suministro Rosmarinus Officinalis bermas	260	2,400		624,000	
		Suministro Rosmarinus Officinalis llanos	225	4,440		999,000	
		Suministro Rosmarinus Officinalis taludes 35º	320	11,500		3.680,000	
						5.303,000	5.303,000
						<b>Total Ud .....</b>	<b>5.303,000</b>
<b>6.7</b>	<b>Ud</b>	<b>Anthyllis cytisoides, 10/20 cm alt, contenedor forestal</b>	Densidad (Uds/...	Sup (Ha)	Alto	Parcial	Subtotal
		Suministro Anthyllis cytisoides bermas	500	2,400		1.200,000	
		Suministro Anthyllis cytisoides llanos	840	4,440		3.729,600	
		Suministro Anthyllis cytisoides taludes 35º	320	11,500		3.680,000	
						8.609,600	8.609,600
						<b>Total Ud .....</b>	<b>8.609,600</b>
<b>6.8</b>	<b>Ud</b>	<b>Coronilla juncea 20/40 cm alt, cf</b>	Densidad (Uds/...	Sup (Ha)	Alto	Parcial	Subtotal



**Presupuesto parcial nº 6 PROGRAMA DE MANTENIMIENTO**

<b>Nº</b>	<b>Ud</b>	<b>Descripción</b>			<b>Medición</b>
		Suministro Coronilla juncea bermas	260	2,400	624,000
		Suministro Coronilla juncea llanos	225	4,440	999,000
		Suministro Coronilla juncea taludes 35°	320	11,500	3.680,000
					5.303,000
<b>Total Ud .....:</b>					<b>5.303,000</b>

**6.9 Ud Suministro de Dorycnium pentaphyllum de 20/30 cm de altura, en contenedor.**

	Densidad (uds/...	Sup (Ha)	Alto	Parcial	Subtotal
Suministro Dorycnium pentaphyllum bermas	260	2,400		624,000	
Suministro Dorycnium pentaphyllum llanos	225	4,440		999,000	
Suministro Dorycnium pentaphyllum taludes 35°	320	11,500		3.680,000	
				5.303,000	5.303,000
<b>Total Ud .....:</b>					<b>5.303,000</b>

**6.10 Ud Suministro de Stipa tenacissima, en contenedor forestal.**

	Uds.	Largo	Alto	Parcial	Subtotal
Suministro Stipa tenacissima bermas	260	2,400		624,000	
Suministro Stipa tenacissima llanos	225	4,440		999,000	
Suministro Stipa tenacissima taludes 35°	320	11,500		3.680,000	
				5.303,000	5.303,000
<b>Total Ud .....:</b>					<b>5.303,000</b>



**Presupuesto parcial nº 7 SEGURIDAD Y SALUD**

<b>Nº</b>	<b>Ud</b>	<b>Descripción</b>						<b>Medición</b>
<b>7.1</b>	<b>Ud</b>	<b>Seguridad y salud en obra</b>						
			Uds.	Largo	Ancho	Alto	Parcial	Subtotal
		Nª unidades seguridad y salud	1				1,000	
							1,000	1,000
							<b>Total Ud .....:</b>	<b>1,000</b>

En Valencia a julio de 2019



## Cuadro de precios nº 1

Nº	Designación	Importe	
		En cifra (Euros)	En letra (Euros)
1	m³ Suministro de grava	10,9500	DIEZ EUROS CON NOVENTA Y CINCO CÉNTIMOS
2	m³ Suministro de arena	14,6000	CATORCE EUROS CON SESENTA CÉNTIMOS
3	m³ Suministro de escollera	10,5000	DIEZ EUROS CON CINCUENTA CÉNTIMOS
4	a Hidrosiembra	139,1100	CIENTO TREINTA Y NUEVE EUROS CON ONCE CÉNTIMOS
5	Ud Fajinada rollizos de pino tratado	22,5700	VEINTIDOS EUROS CON CINCUENTA Y SIETE CÉNTIMOS
6	mil Preparación hoyo 40x40x40 suelo suelto d>700 ho/ha.pte<50%	1.177,6600	MIL CIENTO SETENTA Y SIETE EUROS CON SESENTA Y SEIS CÉNTIMOS
7	mil Preparación hoyo 40x40x40 suelo suelto d>700 ho/ha.pte>50%	1.413,2200	MIL CUATROCIENTOS TRECE EUROS CON VEINTIDOS CÉNTIMOS
8	m² Construcción de banquetas con retroexcavadora, pendiente > 30%	1,8500	UN EURO CON OCHENTA Y CINCO CÉNTIMOS
9	ha Laboreo superficial	143,2400	CIENTO CUARENTA Y TRES EUROS CON VEINTICUATRO CÉNTIMOS
10	km Preparación del suelo mediante acaballonado superficial o terraza volcada, en pendiente superior al 20% e inferior o igual al 30%.	142,2500	CIENTO CUARENTA Y DOS EUROS CON VEINTICINCO CÉNTIMOS
11	km Subsolado > 50 cm suelo suelto, pendiente <= 20%	63,2200	SESENTA Y TRES EUROS CON VEINTIDOS CÉNTIMOS
12	ha Rotovateado sobre subsolado	272,2000	DOSCIENTOS SETENTA Y DOS EUROS CON VEINTE CÉNTIMOS
13	mil Distribución planta bandeja <=250 cm³, distancia <=500 m, pte<50	24,7300	VEINTICUATRO EUROS CON SETENTA Y TRES CÉNTIMOS
14	mil Distribución planta bandeja <=250 cm³, distancia <=500 m, pte>50	28,2700	VEINTIOCHO EUROS CON VEINTISIETE CÉNTIMOS
15	mil Plantación en hoyo tapado, bandeja <=250 cm³, pendiente <= 50%	455,0500	CUATROCIENTOS CINCUENTA Y CINCO EUROS CON CINCO CÉNTIMOS
16	mil Plantación bandeja <= 250 cm³, banqueta, pendiente > 50%	970,8400	NOVECIENTOS SETENTA EUROS CON OCHENTA Y CUATRO CÉNTIMOS
17	mil Rep. marras <20% rd.hoyos s.s-t. pte < 50%	849,4700	OCHOCIENTOS CUARENTA Y NUEVE EUROS CON CUARENTA Y SIETE CÉNTIMOS
18	mil Rep. marras < 20% bandeja < 250 cm³, en banqueta pte > 50%	1.359,4500	MIL TRESCIENTOS CINCUENTA Y NUEVE EUROS CON CUARENTA Y CINCO CÉNTIMOS
19	Ha Siembra en la implantación o mejora de pastizales con pendientes inferiores al 15%. No se incluyen el precio de la semilla ni el transporte de la misma al tajo.	47,7500	CUARENTA Y SIETE EUROS CON SETENTA Y CINCO CÉNTIMOS
20	ha Pase de rulo en la implantación y mejora de pastizales en pendientes inferiores al 15%.	47,7500	CUARENTA Y SIETE EUROS CON SETENTA Y CINCO CÉNTIMOS
21	Tn Suministro de estiercol tratado	20,0600	VEINTE EUROS CON SEIS CÉNTIMOS



## Cuadro de precios nº 1

Nº	Designación	Importe	
		En cifra (Euros)	En letra (Euros)
22	m³ Excavación en desmonte y transporte a terraplén o caballero de terrenos de cualquier naturaleza o consistencia, excluidos los de tránsito y la roca. Distancia máxima de transporte 50 m. Volumen medido en estado natural.	0,5800	CINCUENTA Y OCHO CÉNTIMOS
23	m³ Carga con pala mecánica de tierra y materiales sueltos y/o pétreos de cualquier naturaleza sobre vehículos o planta. Con transporte a una distancia máxima de 5 m.	0,4600	CUARENTA Y SEIS CÉNTIMOS
24	m³ Transporte de materiales sueltos en obra con camión basculante, en el interior de la obra, a una distancia 10 km de recorrido de carga, incluido el retorno en vacío y los tiempos de carga y descarga, sin incluir el importe de la pala cargadora. Según cálculo en hoja aparte.	4,6600	CUATRO EUROS CON SESENTA Y SEIS CÉNTIMOS
25	m³ Transporte de materiales sueltos en obra con camión basculante, en el interior de la obra a una distancia máxima de 3 km de recorrido de carga, incluido el retorno en vacío y los tiempos de carga y descarga, sin incluir el importe de la pala cargadora. Según cálculo en hoja aparte.	0,8990	NOVENTA CÉNTIMOS
26	m3 Transporte de materiales sueltos, por carreteras o caminos en buenas condiciones, y sin limitación de tonelaje, a una distancia mayor de 30 Km de recorrido de carga, incluido el retorno en vacío y los tiempos de carga y descarga, sin incluir el importe de la pala cargadora. Según cálculo en hoja aparte.	1,2710	UN EURO CON VEINTISIETE CÉNTIMOS
27	m³ Excavación mecánica en pozo o zapatas hasta 5 m de profundidad, con la utilización de medios auxiliares.	17,9700	DIECISIETE EUROS CON NOVENTA Y SIETE CÉNTIMOS
28	m³ Excavación de cunetas con retroexcavadora, incluso perfilado de rasantes y refino de taludes, cualquiera que sea su profundidad, en terreno ligero o franco, depositando sobre camión, sin incluir transporte a vertedero.	1,1200	UN EURO CON DOCE CÉNTIMOS
29	m² Perfilado y refino de taludes en desmonte o terraplén con medios mecánicos, para una altura superior a 3 m y hasta 6 m en terreno duro o tránsito.	0,3300	TREINTA Y TRES CÉNTIMOS
30	m³ Extendido de tierras, procedentes de la excavación y limpieza de cauces y desagües, hasta una distancia de 40 m, dejando el terreno perfilado en basto y con la perfección posible a realizar con lámina acoplada al tractor oruga. Medido en terreno suelto.	0,3700	TREINTA Y SIETE CÉNTIMOS
31	ud Pinus halepensis lsavia cont. 300 cm³ (MFR Selec. Cualificado)	0,2500	VEINTICINCO CÉNTIMOS
32	Ud Riego mantenimiento de planta en plantaciones forestales realizado mediante cuba todoterreno de 3000 l de capacidad arrastrada por tractor de cadenas i/p.p. de agua, medida la unidad realizada	0,1100	ONCE CÉNTIMOS
33	Ud Coronilla juncea 20/40 cm alt, cf	0,5800	CINCUENTA Y OCHO CÉNTIMOS
34	Ud Suministro de Dorycnium pentaphyllum de 20/30 cm de altura, en contenedor.	1,1710	UN EURO CON DIECISIETE CÉNTIMOS
35	Ud Suministro de Stipa tenacissima, en contenedor forestal.	0,3900	TREINTA Y NUEVE CÉNTIMOS



## Cuadro de precios nº 1

Nº	Designación	Importe	
		En cifra (Euros)	En letra (Euros)
36	Ud Anthyllis cytisoides, 10/20 cm alt, contenedor forestal	0,6500	SESENTA Y CINCO CÉNTIMOS
37	Ud Rosmarinus Officinalis, 1 savia, cf	0,4760	CUARENTA Y OCHO CÉNTIMOS
38	Ha Suministro semilla conservación de suelos	68,5200	SESENTA Y OCHO EUROS CON CINCUENTA Y DOS CÉNTIMOS
39	Ud Seguridad y salud en obra	11.649,4600	ONCE MIL SEISCIENTOS CUARENTA Y NUEVE EUROS CON CUARENTA Y SEIS CÉNTIMOS
En Valencia a julio de 2019			



## Cuadro de precios nº 2

**Advertencia:** Los precios del presente cuadro se aplicarán única y exclusivamente en los casos que sea preciso abonar obras incompletas cuando por rescisión u otra causa no lleguen a terminarse las contratadas, sin que pueda pretenderse la valoración de cada unidad de obra fraccionada en otra forma que la establecida en dicho cuadro.

Nº	Designación	Importe	
		Parcial (Euros)	Total (Euros)
	<b>1 RESTAURACIÓN MORFOLÓGICA</b>		
1.1	m² Perfilado y refino de taludes en desmonte o terraplén con medios mecánicos, para una altura superior a 3 m y hasta 6 m en terreno duro o tránsito.		
M01064	(Maquinaria) Retroexcavadora ruedas hidráulica 131/16...	0,005 h      65,2200	0,33
	Total		0,3300
1.2	km Preparación del suelo mediante acaballonado superficial o terraza volcada, en pendiente superior al 20% e inferior o igual al 30%.		0,3300
M01039	(Maquinaria) Tractor orugas 171/190 CV	1,800 h      79,0300	142,25
	Total		142,2500
1.3	m³ Excavación en desmonte y transporte a terraplén o caballero de terrenos de cualquier naturaleza o consistencia, excluidos los de tránsito y la roca. Distancia máxima de transporte 50 m. Volumen medido en estado natural.		142,2500
M01040	(Maquinaria) Tractor orugas 191/240 CV	0,006 h      95,9700	0,58
	Total		0,5800
1.4	m³ Transporte de materiales sueltos en obra con camión basculante, en el interior de la obra, a una distancia 10 km de recorrido de carga, incluido el retorno en vacío y los tiempos de carga y descarga, sin incluir el importe de la pala cargadora. Según cálculo en hoja aparte.		0,5800
I02027f	(Medios auxiliares)	1,000      0,9000	0,90
I02027v		10,000      0,3760	3,76
	Total		4,6600
1.5	m³ Extendido de tierras, procedentes de la excavación y limpieza de cauces y desagües, hasta una distancia de 40 m, dejando el terreno perfilado en basto y con la perfección posible a realizar con lámina acoplada al tractor oruga. Medido en terreno suelto.		4,6600
M01038	(Maquinaria) Tractor orugas 151/170 CV	0,005 h      74,9900	0,37
	Total		0,3700
	<b>2 CORRECCIÓN HIDROLÓGICA</b>		
2.1	m³ Excavación de cunetas con retroexcavadora, incluso perfilado de rasantes y refino de taludes, cualquiera que sea su profundidad, en terreno ligero o franco, depositando sobre camión, sin incluir transporte a vertedero.		
M01058	(Maquinaria) Retroexcavadora oruga hidráulica 131/160...	0,017 h      65,9200	1,12
	Total		1,1200
			1,1200



## Cuadro de precios nº 2

Nº	Designación	Importe	
		Parcial (Euros)	Total (Euros)
2.2	m³ Excavación mecánica en pozo o zapatas hasta 5 m de profundidad, con la utilización de medios auxiliares.		
O01009	(Mano de obra) Peón régimen general	0,250 h	18,5400
M01061	(Maquinaria) Retroexcavadora ruedas hidráulica 51/70 ...	0,250 h	53,3100
		Total	17,9700
			17,9700
2.3	m³ Suministro de escollera		
P02037	(Materiales) Escollera roca, tamaño 30 a 60 cm (en ca...	1,000 m³	10,5000
		Total	10,5000
			10,5000
2.4	m³ Suministro de grava		
P02009	(Materiales) Grava (en cantera)	1,000 m³	10,9500
		Total	10,9500
			10,9500
2.5	m³ Suministro de arena		
P02001	(Materiales) Arena (en cantera)	1,000 m³	14,6000
		Total	14,6000
			14,6000
2.6	m³ Transporte de materiales sueltos en obra con camión basculante, en el interior de la obra a una distancia máxima de 3 km de recorrido de carga, incluido el retorno en vacío y los tiempos de carga y descarga, sin incluir el importe de la pala cargadora. Según cálculo en hoja aparte.		
I02027F	(Medios auxiliares) Transporte materiales sueltos (obra), ca...	1,000 m³	0,8990
		Total	0,8990
			0,8990
2.7	m³ Extendido de tierras, procedentes de la excavación y limpieza de cauces y desagües, hasta una distancia de 40 m, dejando el terreno perfilado en basto y con la perfección posible a realizar con lámina acoplada al tractor oruga. Medido en terreno suelto.		
M01038	(Maquinaria) Tractor orugas 151/170 CV	0,005 h	74,9900
		Total	0,3700
			0,3700



## Cuadro de precios nº 2

Nº	Designación	Importe	
		Parcial (Euros)	Total (Euros)
2.8	a Hidrosiembra		
	(Mano de obra)		
O01008	Peón especializado régimen general	2,400 h	19,6000
	(Maquinaria)		
M03001	Equipo hidrosiembra	1,500 h	39,0700
	(Materiales)		
PTDF03a	Abono mineral NPK 15-15-15	3,500 kg	0,7100
PTDS09a	Ácidos húmicos hidrosiembra	0,500 l	2,0000
PTDS10a	Mulch hidrosiembra	10,000 kg	1,0000
PTDS11a	Estabilizante orgánico suelos	2,000 kg	4,0300
PTDS12a	Mulch celulósico biodegradable	3,500 kg	1,9500
PTMC24a	Semilla Lolium perenne Prana	0,114 kg	1,6500
PTMC28a	Semilla Medicago sativa Emiliana	0,800 kg	1,0500
PTMC29a	Semilla Melilotus officinalis	0,720 kg	2,7500
PTMC33a	Semilla Poa annua	0,150 kg	7,6300
PTMC42a	Semilla Trifolium pratense	0,210 kg	4,4400
	Total		139,1100
			139,1100
2.9	Ud Fajinada rollizos de pino tratado		
	(Mano de obra)		
O02002	Peón especializado régimen especial agra...	1,200 h	10,4200
	(Materiales)		
PBRR0...	Rollizo pino rústico, D=8-10cm, L=2m	1,000 ud	5,9900
PBRR09a	Cacha madera D=7cm, h=20cm	1,000 m	4,0800
	Total		22,5700
			22,5700
	<b>3 RESTAURACIÓN EDÁFICA</b>		
3.1	Tn Suministro de estiércol tratado		
	(Materiales)		
PTDA02a	Estiércol tratado	1,000 m3	20,0600
	Total		20,0600
			20,0600
3.2	m3 Transporte de materiales sueltos, por carreteras o caminos en buenas condiciones, y sin limitación de tonelaje, a una distancia mayor de 30 Km de recorrido de carga, incluido el retorno en vacío y los tiempos de carga y descarga, sin incluir el importe de la pala cargadora. Según cálculo en hoja aparte.		
	(Medios auxiliares)		
I02030F	Transporte materiales sueltos (buenas co...	1,000 m3	1,2710
	Total		1,2710
			1,2710
3.3	m³ Carga con pala mecánica de tierra y materiales sueltos y/o pétreos de cualquier naturaleza sobre vehículos o planta. Con transporte a una distancia máxima de 5 m.		
	(Maquinaria)		
M01053	Pala cargadora ruedas 131/160 CV	0,008 h	57,2300
	Total		0,4600
			0,4600
3.4	m³ Transporte de materiales sueltos en obra con camión basculante, en el interior de la obra a una distancia máxima de 3 km de recorrido de carga, incluido el retorno en vacío y los tiempos de carga y descarga, sin incluir el importe de la pala cargadora. Según cálculo en hoja aparte.		
	(Medios auxiliares)		
I02027F	Transporte materiales sueltos (obra), ca...	1,000 m³	0,8990
	Total		0,8990
			0,8990



## Cuadro de precios nº 2

Nº	Designación	Importe	
		Parcial (Euros)	Total (Euros)
3.5	m³ Extendido de tierras, procedentes de la excavación y limpieza de cauces y desagües, hasta una distancia de 40 m, dejando el terreno perfilado en basto y con la perfección posible a realizar con lámina acoplada al tractor oruga. Medido en terreno suelto.		
M01038	(Maquinaria) Tractor orugas 151/170 CV	0,005 h 74,9900	0,37
		Total	0,3700
3.6	Ha Suministro semilla conservación de suelos		0,3700
	(Materiales)		
PTMC24a	Semilla Lolium perenne Prana	11,400 kg	1,6500
PTMC28a	Semilla Medicago sativa Emiliana	8,700 kg	1,0500
PTMC29a	Semilla Melilotus officinalis	7,200 kg	2,7500
PTMC33a	Semilla Poa annua	1,500 kg	7,6300
PTMC42a	Semilla Trifolium pratense	2,100 kg	4,4400
		Total	68,5200
3.7	Ha Siembra en la implantación o mejora de pastizales con pendientes inferiores al 15%. No se incluyen el precio de la semilla ni el transporte de la misma al tajo.		68,5200
M01043	(Maquinaria) Tractor ruedas 51/70 CV	1,500 h 31,8300	47,75
		Total	47,7500
3.8	ha Rotovateado sobre subsolado		47,7500
M01046	(Maquinaria) Tractor ruedas 125/150 CV	5,000 h 47,0600	235,30
M03022	Rotovator, sin mano de obra	5,000 h 7,3800	36,90
		Total	272,2000
4.1	<b>4 PREPARACIÓN DEL TERRENO</b> km Subsulado > 50 cm suelo suelto, pendiente <= 20%		272,2000
M01039	(Maquinaria) Tractor orugas 171/190 CV	0,800 h 79,0300	63,22
		Total	63,2200
4.2	ha Laboreo superficial		63,2200
M01043	(Maquinaria) Tractor ruedas 51/70 CV	4,500 h 31,8300	143,24
		Total	143,2400
4.3	m² Construcción de banquetas con retroexcavadora, pendiente > 30%		143,2400
M01067	(Maquinaria) Retroaraña 101/130 CV	0,019 h 97,4800	1,85
		Total	1,8500
4.4	mil Preparación hoyo 40x40x40 suelo suelto d>700 ho/ha.pte<50%		1,8500
O01007	(Mano de obra) Jefe de cuadrilla régimen general	7,916 h 18,9800	150,25
O01009	Peón régimen general	55,416 h 18,5400	1.027,41
		Total	1.177,6600
			1.177,6600



## Cuadro de precios nº 2

Nº	Designación	Importe	
		Parcial (Euros)	Total (Euros)
4.5	mil Preparación hoyo 40x40x40 suelo suelto d>700 ho/ha.pte>50%		
	(Mano de obra)		
O01007	Jefe de cuadrilla régimen general	9,500 h	18,9800
O01009	Peón régimen general	66,500 h	18,5400
	Total		1.413,2200
			1.413,2200
	<b>5 REVEGETACIÓN</b>		
5.1	mil Distribución planta bandeja <=250 cm³, distancia <=500 m, pte<50		
	(Mano de obra)		
O01007	Jefe de cuadrilla régimen general	0,166 h	18,9800
O01009	Peón régimen general	1,164 h	18,5400
	Total		24,7300
			24,7300
5.2	mil Distribución planta bandeja <=250 cm³, distancia <=500 m, pte>50		
	(Mano de obra)		
O01007	Jefe de cuadrilla régimen general	0,190 h	18,9800
O01009	Peón régimen general	1,330 h	18,5400
	Total		28,2700
			28,2700
5.3	mil Plantación en hoyo tapado, bandeja <=250 cm³, pendiente <= 50%		
	(Mano de obra)		
O01007	Jefe de cuadrilla régimen general	3,040 h	18,9800
O01009	Peón régimen general	21,432 h	18,5400
	Total		455,0500
			455,0500
5.4	mil Plantación bandeja <= 250 cm³, banquetta, pendiente > 50%		
	(Mano de obra)		
O01007	Jefe de cuadrilla régimen general	6,527 h	18,9800
O01009	Peón régimen general	45,683 h	18,5400
	Total		970,8400
			970,8400
5.5	ud Pinus halepensis 1savia cont. 300 cm³(MFR Selec. Cualificado)		
	(Medios auxiliares)		
P08003	Pinus halepensis 1savia cont. 300 cm³ (MF...	1,000 ud	0,2500
	Total		0,2500
			0,2500
5.6	Ud Rosmarinus Officinalis, 1 savia, cf		
	(Medios auxiliares)		
PTVAE1a	Rosmarinus Officinalis, 1 savia, cf	1,000 Ud	0,4760
	Total		0,4760
			0,4760
5.7	Ud Anthyllis cytisoides, 10/20 cm alt, contenedor forestal		
	(Medios auxiliares)		
PTVA05a	Anthyllis cytisoides, 10/20 cm alt, cont...	1,000 Ud	0,6500
	Total		0,6500
			0,6500



## Cuadro de precios nº 2

Nº	Designación	Importe	
		Parcial (Euros)	Total (Euros)
5.8	Ud Coronilla juncea 20/40 cm alt, cf (Medios auxiliares)		
PTAVA42	Coronilla juncea 20/40 cm alt, cf	1,000 Ud	0,5800
			0,58
		Total	0,5800
			0,5800
5.9	Ud Suministro de Dorycnium pentaphyllum de 20/30 cm de altura, en contenedor. (Medios auxiliares)		
PTEG291	Suministro de Dorycnium pentaphyllum de ...	1,000 Ud	1,1710
			1,17
		Total	1,1710
			1,1710
5.10	Ud Suministro de Stipa tenacissima, en contenedor forestal. (Medios auxiliares)		
PTEY20...	Suministro de Stipa tenacissima, en cont...	1,000 Ud	0,3900
			0,39
		Total	0,3900
			0,3900
5.11	Ha Suministro semilla conservación de suelos (Materiales)		
PTMC24a	Semilla Lolium perenne Prana	11,400 kg	1,6500
PTMC28a	Semilla Medicago sativa Emiliana	8,700 kg	1,0500
PTMC29a	Semilla Melilotus officinalis	7,200 kg	2,7500
PTMC33a	Semilla Poa annua	1,500 kg	7,6300
PTMC42a	Semilla Trifolium pratense	2,100 kg	4,4400
		Total	68,5200
			68,5200
5.12	Ha Siembra en la implantación o mejora de pastizales con pendientes inferiores al 15%. No se incluyen el precio de la semilla ni el transporte de la misma al tajo. (Maquinaria)		
M01043	Tractor ruedas 51/70 CV	1,500 h	31,8300
			47,75
		Total	47,7500
			47,7500
5.13	ha Pase de rulo en la implantación y mejora de pastizales en pendientes inferiores al 15%. (Maquinaria)		
M01043	Tractor ruedas 51/70 CV	1,500 h	31,8300
			47,75
		Total	47,7500
			47,7500
5.14	a Hidrosiembra (Mano de obra)		
O01008	Peón especializado régimen general	2,400 h	19,6000
			47,04
M03001	Equipo hidrosiembra	1,500 h	39,0700
			58,61
	(Materiales)		
PTDF03a	Abono mineral NPK 15-15-15	3,500 kg	0,7100
PTDS09a	Ácidos húmicos hidrosiembra	0,500 l	2,0000
PTDS10a	Mulch hidrosiembra	10,000 kg	1,0000
PTDS11a	Estabilizante orgánico suelos	2,000 kg	4,0300
PTDS12a	Mulch celulósico biodegradable	3,500 kg	1,9500
PTMC24a	Semilla Lolium perenne Prana	0,114 kg	1,6500
PTMC28a	Semilla Medicago sativa Emiliana	0,800 kg	1,0500
PTMC29a	Semilla Melilotus officinalis	0,720 kg	2,7500
PTMC33a	Semilla Poa annua	0,150 kg	7,6300
PTMC42a	Semilla Trifolium pratense	0,210 kg	4,4400
		Total	139,1100
			139,1100



## Cuadro de precios nº 2

Nº	Designación	Importe	
		Parcial (Euros)	Total (Euros)
5.15	Ud Riego mantenimiento de planta en plantaciones forestales realizado mediante cuba todoterreno de 3000 l de capacidad arrastrada por tractor de cadenas i/p.p. de agua, medida la unidad realizada		
	(Mano de obra)		
O01007	Jefe de cuadrilla régimen general	0,001 h	18,9800
O01009	Peón régimen general	0,001 h	18,5400
	(Maquinaria)		
M01034	Tractor orugas 51/70 CV	0,001 h	49,2200
MAMV65a	Cuba t.t. arrastre tract. 3000 l	0,001 h	9,7500
	(Materiales)		
P01001	Agua (p.o.)	0,010 m³	0,9400
	Total		0,1100
			0,1100
	<b>6 PROGRAMA DE MANTENIMIENTO</b>		
6.1	mil Rep. marras <20% rd.hoyos s.s-t. pte < 50%		
	(Mano de obra)		
O01007	Jefe de cuadrilla régimen general	5,711 h	18,9800
O01009	Peón régimen general	39,972 h	18,5400
	Total		849,4700
			849,4700
6.2	mil Rep. marras < 20% bandeja < 250 cm³, en banqueta pte > 50%		
	(Mano de obra)		
O01007	Jefe de cuadrilla régimen general	9,139 h	18,9800
O01009	Peón régimen general	63,969 h	18,5400
	Total		1.359,4500
			1.359,4500
6.3	mil Distribución planta bandeja <=250 cm³, distancia <=500 m, pte<50		
	(Mano de obra)		
O01007	Jefe de cuadrilla régimen general	0,166 h	18,9800
O01009	Peón régimen general	1,164 h	18,5400
	Total		24,7300
			24,7300
6.4	mil Distribución planta bandeja <=250 cm³, distancia <=500 m, pte>50		
	(Mano de obra)		
O01007	Jefe de cuadrilla régimen general	0,190 h	18,9800
O01009	Peón régimen general	1,330 h	18,5400
	Total		28,2700
			28,2700
6.5	ud Pinus halepensis 1savia cont. 300 cm³(MFR Selec. Cualificado)		
	(Medios auxiliares)		
P08003	Pinus halepensis 1savia cont. 300 cm³ (MF...	1,000 ud	0,2500
	Total		0,2500
			0,2500
6.6	Ud Rosmarinus Officinalis, 1 savia, cf		
	(Medios auxiliares)		
PTVAE1a	Rosmarinus Officinalis, 1 savia, cf	1,000 Ud	0,4760
	Total		0,4760
			0,4760



## Cuadro de precios nº 2

Nº	Designación	Importe	
		Parcial (Euros)	Total (Euros)
6.7	Ud Anthyllis cytisoides, 10/20 cm alt, contenedor forestal (Medios auxiliares)		
PTVA05a	Anthyllis cytisoides, 10/20 cm alt, cont... 1,000 Ud 0,6500	0,65	
	Total	0,6500	
6.8	Ud Coronilla juncea 20/40 cm alt, cf (Medios auxiliares)		0,6500
PTAVA42	Coronilla juncea 20/40 cm alt, cf 1,000 Ud 0,5800	0,58	
	Total	0,5800	
6.9	Ud Suministro de Dorycnium pentaphyllum de 20/30 cm de altura, en contenedor. (Medios auxiliares)		0,5800
PTEG291	Suministro de Dorycnium pentaphyllum de ... 1,000 Ud 1,1710	1,17	
	Total	1,1710	
6.10	Ud Suministro de Stipa tenacissima, en contenedor forestal. (Medios auxiliares)		1,1710
PTEY20...	Suministro de Stipa tenacissima, en cont... 1,000 Ud 0,3900	0,39	
	Total	0,3900	
	<b>7 SEGURIDAD Y SALUD</b>		
7.1	Ud Seguridad y salud en obra (Mano de obra)		
L01062	Formación en Seguridad y Salud 100,000 h 26,4800	2.648,00	
L01241	Recurso preventivo 100,000 h 27,0800	2.708,00	
	(Materiales)		
L01047	Cartel indicativo riesgo sin soporte, co... 10,000 ud 3,5200	35,20	
L01048	Cartel indicativo de riesgo con soporte,... 10,000 ud 5,0100	50,10	
L01054	Extintor polvo ABC 6 kg, colocado 10,000 ud 60,5900	605,90	
L01059	Botiquín portátil de obra 10,000 ud 50,4300	504,30	
L01061	Reunión mensual Comité Seguridad 10,000 ud 165,3400	1.653,40	
L01063	Reconocimiento médico obligatorio 26,000 ud 38,1100	990,86	
L01064	Prueba específica del reconocimiento méd... 26,000 ud 47,6500	1.238,90	
L01102	Traje impermeable en nailon 10,000 ud 6,3200	63,20	
L01104	Vestuario protección contra el mal tiemp... 10,000 ud 16,6100	166,10	
L01194	Ropa de trabajo de alta visibilidad: cha... 10,000 ud 18,9200	189,20	
L01237	Cartel indicativo de riesgos general, co... 10,000 ud 7,0200	70,20	
L01239	Extintor polvo ABC 9 kg, colocado 10,000 ud 72,6100	726,10	
	Total	11.649,4600	
	En Valencia a julio de 2019		11.649,4600



Presupuesto: PRESUPUESTO DOLORES 1.204-BIS



**Presupuesto parcial nº 1 RESTAURACIÓN MORFOLÓGICA**

<b>Num.</b>	<b>Ud</b>	<b>Descripción</b>	<b>Medición</b>	<b>Precio (€)</b>	<b>Importe (€)</b>
1.1	m <sup>2</sup>	Perfilado y refino de taludes en desmonte o terraplén con medios mecánicos, para una altura superior a 3 m y hasta 6 m en terreno duro o tránsito.	117.000,000	0,3300	38.610,00
1.2	km	Preparación del suelo mediante acaballonado superficial o terraza volcada, en pendiente superior al 20% e inferior o igual al 30%.	8,817	142,2500	1.254,22
1.3	m <sup>3</sup>	Excavación en desmonte y transporte a terraplén o caballero de terrenos de cualquier naturaleza o consistencia, excluidos los de tránsito y la roca. Distancia máxima de transporte 50 m. Volumen medido en estado natural.	30.164,000	0,5800	17.495,12
1.4	m <sup>3</sup>	Transporte de materiales sueltos en obra con camión basculante, en el interior de la obra, a una distancia 10 km de recorrido de carga, incluido el retorno en vacío y los tiempos de carga y descarga, sin incluir el importe de la pala cargadora. Según cálculo en hoja aparte.	20.737,000	4,6600	96.634,42
1.5	m <sup>3</sup>	Extendido de tierras, procedentes de la excavación y limpieza de cauces y desagües, hasta una distancia de 40 m, dejando el terreno perfilado en basto y con la perfección posible a realizar con lámina acoplada al tractor oruga. Medido en terreno suelto.	20.737,000	0,3700	7.672,69
<b>Total presupuesto parcial nº 1 RESTAURACIÓN MORFOLÓGICA:</b>					<b>161.666,4500</b>



**Presupuesto parcial nº 2 CORRECCIÓN HIDROLÓGICA**

<b>Num.</b>	<b>Ud</b>	<b>Descripción</b>	<b>Medición</b>	<b>Precio (€)</b>	<b>Importe (€)</b>
2.1	m³	Excavación de cunetas con retroexcavadora, incluso perfilado de rasantes y refino de taludes, cualquiera que sea su profundidad, en terreno ligero o franco, depositando sobre camión, sin incluir transporte a vertedero.	1.333,080	1,1200	1.493,05
2.2	m³	Excavación mecánica en pozo o zapatas hasta 5 m de profundidad, con la utilización de medios auxiliares.	3.685,500	17,9700	66.228,44
2.3	m³	Suministro de escollera	297,600	10,5000	3.124,80
2.4	m³	Suministro de grava	230,100	10,9500	2.519,60
2.5	m³	Suministro de arena	153,400	14,6000	2.239,64
2.6	m³	Transporte de materiales sueltos en obra con camión basculante, en el interior de la obra a una distancia máxima de 3 km de recorrido de carga, incluido el retorno en vacío y los tiempos de carga y descarga, sin incluir el importe de la pala cargadora. Según cálculo en hoja aparte.	681,100	0,8990	612,31
2.7	m³	Extendido de tierras, procedentes de la excavación y limpieza de cauces y desagües, hasta una distancia de 40 m, dejando el terreno perfilado en basto y con la perfección posible a realizar con lámina acoplada al tractor oruga. Medido en terreno suelto.	681,100	0,3700	252,01
2.8	a	Hidrosiembra	81,290	139,1100	11.308,25
2.9	Ud	Fajinada rollizos de pino tratado	5,000	22,5700	112,85
<b>Total presupuesto parcial nº 2 CORRECCIÓN HIDROLÓGICA:</b>					<b>87.890,9500</b>

**Presupuesto parcial nº 3 RESTAURACIÓN EDÁFICA**

<b>Num.</b>	<b>Ud</b>	<b>Descripción</b>	<b>Medición</b>	<b>Precio (€)</b>	<b>Importe (€)</b>
3.1	Tn	Suministro de estiercol tratado	676,296	20,0600	13.566,50
3.2	m3	Transporte de materiales sueltos, por carreteras o caminos en buenas condiciones, y sin limitación de tonelaje, a una distancia mayor de 30 Km de recorrido de carga, incluido el retorno en vacío y los tiempos de carga y descarga, sin incluir el importe de la pala cargadora. Según cálculo en hoja aparte.	563,580	1,2710	716,31
3.3	m³	Carga con pala mecánica de tierra y materiales sueltos y/o pétreos de cualquier naturaleza sobre vehículos o planta. Con transporte a una distancia máxima de 5 m.	37.769,580	0,4600	17.374,01
3.4	m³	Transporte de materiales sueltos en obra con camión basculante, en el interior de la obra a una distancia máxima de 3 km de recorrido de carga, incluido el retorno en vacío y los tiempos de carga y descarga, sin incluir el importe de la pala cargadora. Según cálculo en hoja aparte.	37.769,580	0,8990	33.954,85
3.5	m³	Extendido de tierras, procedentes de la excavación y limpieza de cauces y desagües, hasta una distancia de 40 m, dejando el terreno perfilado en basto y con la perfección posible a realizar con lámina acoplada al tractor oruga. Medido en terreno suelto.	37.769,580	0,3700	13.974,74
3.6	Ha	Suministro semilla conservación de suelos	2,400	68,5200	164,45
3.7	Ha	Siembra en la implantación o mejora de pastizales con pendientes inferiores al 15%. No se incluyen el precio de la semilla ni el transporte de la misma al tajo.	2,400	47,7500	114,60
3.8	ha	Rotovateado sobre subsolado	2,400	272,2000	653,28
<b>Total presupuesto parcial nº 3 RESTAURACIÓN EDÁFICA:</b>					<b>80.518,7400</b>



**Presupuesto parcial nº 4 PREPARACIÓN DEL TERRENO**

<b>Num.</b>	<b>Ud</b>	<b>Descripción</b>	<b>Medición</b>	<b>Precio (€)</b>	<b>Importe (€)</b>
4.1	km	Subsolado > 50 cm suelo suelto, pendiente <= 20%	5,800	63,2200	366,68
4.2	ha	Laboreo superficial	6,900	143,2400	988,36
4.3	m²	Construcción de banquetas con retroexcavadora, pendiente > 30%	34.845,000	1,8500	64.463,25
4.4	mil	Preparación hoyo 40x40x40 suelo suelto d>700 ho/ha.pt<50%	13,347	1.177,6600	15.718,23
4.5	mil	Preparación hoyo 40x40x40 suelo suelto d>700 ho/ha.pt>50%	24,150	1.413,2200	34.129,26
<b>Total presupuesto parcial nº 4 PREPARACIÓN DEL TERRENO:</b>					<b>115.665,7800</b>

**Presupuesto parcial nº 5 REVEGETACIÓN**

Num.	Ud	Descripción	Medición	Precio (€)	Importe (€)
5.1	mil	Distribución planta bandeja <=250 cm³, distancia <=500 m, pte<50	13,270	24,7300	328,17
5.2	mil	Distribución planta bandeja <=250 cm³, distancia <=500 m, pte>50	24,150	28,2700	682,72
5.3	mil	Plantación en hoyo tapado, bandeja <=250 cm³, pendiente <= 50%	13,347	455,0500	6.073,55
5.4	mil	Plantación bandeja <= 250 cm³, banqueta, pendiente > 50%	24,150	970,8400	23.445,79
5.5	ud	Pinus halepensis 1savia cont. 300 cm³(MFR Selec. Cualificado)	11.981,000	0,2500	2.995,25
5.6	Ud	Rosmarinus Officinalis, 1 savia, cf	5.303,000	0,4760	2.524,23
5.7	Ud	Anthyllis cytisoides, 10/20 cm alt, contenedor forestal	8.609,600	0,6500	5.596,24
5.8	Ud	Coronilla juncea 20/40 cm alt, cf	5.303,000	0,5800	3.075,74
5.9	Ud	Suministro de Dorycnium pentaphyllum de 20/30 cm de altura, en contenedor.	5.303,000	1,1710	6.209,81
5.10	Ud	Suministro de Stipa tenacissima, en contenedor forestal.	5.303,000	0,3900	2.068,17
5.11	Ha	Suministro semilla conservación de suelos	6,900	68,5200	472,79
5.12	Ha	Siembra en la implantación o mejora de pastizales con pendientes inferiores al 15%. No se incluyen el precio de la semilla ni el transporte de la misma al tajo.	6,900	47,7500	329,48
5.13	ha	Pase de rulo en la implantación y mejora de pastizales en pendientes inferiores al 15%.	6,900	47,7500	329,48
5.14	a	Hidrosiembra	20,000	139,1100	2.782,20
5.15	Ud	Riego mantenimiento de planta en plantaciones forestales realizado mediante cuba todoterreno de 3000 l de capacidad arrastrada por tractor de cadenas i/p.p. de agua, medida la unidad realizada	150.788,000	0,1100	16.586,68
<b>Total presupuesto parcial nº 5 REVEGETACIÓN:</b>					<b>73.500,3000</b>



**Presupuesto parcial nº 6 PROGRAMA DE MANTENIMIENTO**

<b>Num.</b>	<b>Ud</b>	<b>Descripción</b>	<b>Medición</b>	<b>Precio (€)</b>	<b>Importe (€)</b>
6.1	mil	Rep. marras <20% rd.hoyos s.s-t. pte < 50%	13,347	849,4700	11.337,88
6.2	mil	Rep. marras < 20% bandeja < 250 cm³, en banquetta pte > 50%	24,150	1.359,4500	32.830,72
6.3	mil	Distribución planta bandeja <=250 cm³, distancia <=500 m, pte<50	24,678	24,7300	610,29
6.4	mil	Distribución planta bandeja <=250 cm³, distancia <=500 m, pte>50	24,150	28,2700	682,72
6.5	ud	Pinus halepensis 1savia cont. 300 cm³(MFR Selec. Cualificado)	11.981,000	0,2500	2.995,25
6.6	Ud	Rosmarinus Officinalis, 1 savia, cf	5.303,000	0,4760	2.524,23
6.7	Ud	Anthyllis cytisoides, 10/20 cm alt, contenedor forestal	8.609,600	0,6500	5.596,24
6.8	Ud	Coronilla juncea 20/40 cm alt, cf	5.303,000	0,5800	3.075,74
6.9	Ud	Suministro de Dorycnium pentaphyllum de 20/30 cm de altura, en contenedor.	5.303,000	1,1710	6.209,81
6.10	Ud	Suministro de Stipa tenacissima, en contenedor forestal.	5.303,000	0,3900	2.068,17
<b>Total presupuesto parcial nº 6 PROGRAMA DE MANTENIMIENTO:</b>					<b>67.931,0500</b>

**Presupuesto parcial nº 7 SEGURIDAD Y SALUD**

<b>Num.</b>	<b>Ud</b>	<b>Descripción</b>	<b>Medición</b>	<b>Precio (€)</b>	<b>Importe (€)</b>
7.1	Ud	Seguridad y salud en obra	1,000	11.649,4600	11.649,46
<b>Total presupuesto parcial nº 7 SEGURIDAD Y SALUD:</b>					<b>11.649,4600</b>



## Presupuesto de ejecución material

	Importe (€)
1 RESTAURACIÓN MORFOLÓGICA	161.666,4500
2 CORRECCIÓN HIDROLÓGICA	87.890,9500
3 RESTAURACIÓN EDÁFICA	80.518,7400
4 PREPARACIÓN DEL TERRENO	115.665,7800
5 REVEGETACIÓN	73.500,3000
6 PROGRAMA DE MANTENIMIENTO	67.931,0500
7 SEGURIDAD Y SALUD	11.649,4600
<b>Total .....</b>	<b>598.822,7300</b>

Asciende el presupuesto de ejecución material a la expresada cantidad de QUINIENTOS NOVENTA Y OCHO MIL OCHOCIENTOS VEINTIDOS EUROS CON SETENTA Y TRES CÉNTIMOS.

En Valencia a julio de 2019

