

CONSELL DE LA GENERALITAT VALENCIANA

Conselleria d'Economia Sostenible, Sectors Productius, Comerç i  
Treball

Servei Territorial d'Indústria, Energia i Mines de València

2023/17256 *Anunci de la Conselleria d'Economia Sostenible, Sectors Productius, Comerç i Treball sobre resolució favorable de l'autorització d'implantació en sòl no urbanitzable, autorització administrativa prèvia i autorització administrativa de construcció, del projecte "Ayora I". Expedient: ATALFE/2020/76.*

**ANUNCI**

Resolució de la Direcció General d'Energia i Mines, per la qual es declara la pèrdua sobrevinguda de l'objecte de la sol·licitud d'autorització d'implantació en sòl no urbanitzable després d'aprovar el Pla especial d'ordenació d'infraestructures de generació d'energia solar fotovoltaica als municipis d'Ayora, Zarra i Jarafuel, i s'atorga a Fotozar 3, SL, autorització administrativa prèvia, autorització administrativa de construcció i aprovació del pla de desmantellament i restauració del terreny i l'entorn afectats per a una central fotovoltaica, situada a Jarafuel i Zarra (València), de potència instal·lada 47,19 MW, denominada "Ayora I", inclosa la infraestructura d'evacuació d'ús exclusiu, constituïda per tres línies elèctriques subterrànies de 30 kV des de la central fins a la subestació transformadora SE2-Valle Solar (30/132/400kV), i la declaració d'utilitat pública, en concret, d'estes tres línies [Expedient ATALFE 2020/76].

VEURE ANNEX

Contra esta resolució, que no posa fi a la via administrativa, es pot interposar un recurs d'alçada davant del titular de la Secretaria Autonòmica d'Indústria, Comerç i Consum, en el termini d'un mes, comptat a partir de l'endemà d'aquell en què tinga lloc la notificació d'esta, de conformitat amb el que disposen els articles 121 i 122 de la Llei 39/2015, d'1 d'octubre, del règim jurídic de les administracions públiques i del procediment administratiu comú.

VEURE ANNEX

València, a 10 de novembre de 2023. —El director general d'Energia i Mines, Manuel Argüelles Linares.



## ANTECEDENTS

### SOL·LICITUD

Fotozar 3, SL, va presentar una instància al registre telemàtic de la Generalitat Valenciana en data 5/11/2020, amb núm. de registre GVRTE/2020/1644273, en què sol·licita l'autorització d'implantació en sòl no urbanitzable, autorització administrativa prèvia, autorització administrativa de construcció, així com l'avaluació d'impacte ambiental ordinària i l'aprovació del pla de desmantellament i restauració del terreny i l'entorn afectats, relatius a una central de producció d'energia elèctrica de tecnologia fotovoltaica, denominada "AYORA I", de potència nominal 47,19 MW<sub>n</sub> i potència dels mòduls fotovoltaics de 49,97 MW<sub>p</sub>, que s'ubicaran als termes municipals de Jarafuel i Zarra (València), inclosa la infraestructura d'evacuació exclusiva fins a la subestació transformadora "SE2 Vall Solar (30/132/400kV)", i la declaració d'utilitat pública, en concret, d'esta infraestructura d'evacuació exclusiva.

Mitjançant un acord, del 20/08/2018, entre els promotors SPV Genia Davinci, SL (anterior denominació, Wortch Capital, SL), Chambó Renovables, SLU; Eiden Renovables, SLU, El Àguila Renovables, SLU, Mambar renovables, SLU, Fotozar 3, SL, Fotozar 4, SL; Elawan Energy, SL; Pale Directorship, SL; es nomena interlocutor únic de nus/posició a SPV GENIA DAVINCI SL, i este promotor és l'encarregat de dissenyar i tramitar les instal·lacions comunes d'evacuació en expedient separat [PFOT 786 EXP.:2023/145].

Segons les característiques i la ubicació de la instal·lació sol·licitada, esta està sotmesa al procediment integrat d'autorització establert pel Decret llei 14/2020, de 7 d'agost, del Consell, de mesures per a accelerar la implantació d'instal·lacions per a l'aprofitament de les energies renovables per l'emergència climàtica i la necessitat de la reactivació econòmica urgent (d'ara en avant, Decret llei 14/2020), per tractar-se d'una sol·licitud relativa a una central fotovoltaica que es projecta emplaçar sobre sòl no urbanitzable. Per a tramitar-la es va incoar per part del Servei Territorial d'Indústria, Energia i Mines de València (d'ara en avant, STIEMV) l'expedient ATALFE/2020/76.

Consta el pagament de la taxa corresponent al pressupost de la instal·lació indicat en la sol·licitud inicial, així com el pagament d'una taxa addicional, a causa de l'augment de pressupost del projecte de la instal·lació que finalment s'ha sotmés a autorització.

En data 22/12/2020, a partir de la documentació presentada, s'acorda l'admissió a tràmit pel servei territorial esmentat de la sol·licitud d'autorització per a la instal·lació de producció d'energia elèctrica de 49,97 MW<sub>p</sub> de potència instal·lada, segons la definició vigent aleshores, promoguda per Fotozar 3, SL, que s'ha de situar als municipis de Zarra i Jarafuel, província de València, únicament als efectes del que estipula l'article 1.1 del Reial decret llei 23/2020, de 23 de juny, pel qual s'aproven mesures en matèria d'energia i en altres àmbits per a la reactivació econòmica.

### INFORMACIÓ PÚBLICA

La sol·licitud d'autorització administrativa de la instal·lació i la sol·licitud de declaració d'utilitat pública, en concret, juntament amb la documentació presentada, han sigut objecte d'informació pública durant el termini de trenta (30) dies, als efectes previstos en l'article 23 del Decret llei 14/2020, i en l'article 144 del Reial decret 1955/2000, d'1 de desembre, pel qual es regulen les activitats de transport, distribució, comercialització, subministrament i procediments d'autorització



d'instal·lacions d'energia elèctrica, en l'article 36 de la Llei 21/2013, de 9 de desembre, d'avaluació ambiental, així com en els articles 20 i 31 del Decret 162/1990, de 15 d'octubre, pel qual s'aprova el Reglament per a l'execució de la Llei 2/1989, de 3 de març, d'impacte ambiental, en els mitjans següents:

el *Diari Oficial de la Generalitat Valenciana* del 14/12/2021 (DOGV núm. 9234).

el *Butlletí Oficial de la Província de València* del 17/12/2021 (BOP núm. 242).

el diari de premsa *Las Provincias* dl 22/12/2021.

L'STIEMV, en virtut de l'article 23 del Decret llei 14/2020, va remetre als ajuntaments de Zarra i Jarafuel, per a exposar-la en el tauler d'anuncis, la sol·licitud d'autorització i la de reconeixement, en concret, d'utilitat pública esmentada, junt amb la relació concreta i individualitzada dels béns i drets afectats pel projecte a l'efecte de poder iniciar posteriorment el procediment d'expropiació forçosa del ple domini o per a la imposició de servitud de pas d'energia elèctrica, i va requerir aquells perquè remeteren la diligència acreditativa respectiva de l'exposició una vegada finalitzat el termini corresponent, que consten en l'expedient. L'anunci ha sigut publicat en el tauler d'anuncis de la seu electrònica de l'Ajuntament de Zarra des del 14/12/2021 fins al dia 25/01/2022, i al de Jarafuel des del 13/12/2021 fins al dia 24/01/2022.

De la mateixa manera, es va traslladar esta sol·licitud de reconeixement, en concret, d'utilitat pública, a les persones que consten en la relació dels béns i drets afectats de l'expedient com a titulars.

Així mateix, s'ha posat la documentació a la disposició del públic en general en la seu electrònica de la Generalitat, en el lloc web <https://cindi.gva.es/es/web/energia/informacion-publica> (en castellà) i <https://cindi.gva.es/va/web/energia/informacion-publica> (en valencià)

La documentació aportada, que es va sotmetre a informació pública, és la següent:

Projectes de la central i les infraestructures d'evacuació de setembre de 2021 -v04.

Separates del projecte.

Memòria del compliment dels criteris que estableix el DL 14/2020.

Pla de desmantellament de la instal·lació i de restauració del terreny i l'entorn afectat, que inclou la memòria i el pressupost.

Estudi d'impacte ambiental.

Plec general de normes de seguretat en prevenció d'incendis forestals.

Estudi d'integració paisatgística.

Sol·licitud/autorització prospecció arqueològica o paleontològica.

Informe tècnic d'avaluació de l'afecció potencial a la recàrrega d'aqüífers per part del projecte.

Documentació per a l'ocupació de vies pecuàries.



## AL·LEGACIONS

D'acord amb la documentació que es troba en l'expedient, durant el tràmit d'informació pública es presenten al·legacions per part de:

Societat Valenciana d'Ornitologia (SVO) - 18/01/2022

Acció Ecologista AGRO - 20/01/2022

Associació Naturalista d'Ayora i la Vall (ANAV) - 13/01/2022

Plataforma Cívica Montesa Territori VIU - 20/01/2022

Parotets, Societat Odonatològica de la Comunitat Valenciana - 21/01/2022

Rosa M<sup>a</sup> Más González - 22/01/2022

María del Mar Cabanes Morote - 19/01/2022

Fernando Belda Hernández - 13/01/2022,

en què les al·legacions i la resposta del promotor s'indiquen de manera resumida a continuació, atenent el contingut substancialment coincident:

En la tramitació de l'autorització se sol·licita la paralització d'este projecte per a instal·lacions d'energies renovables, sempre que no s'esgoten les possibilitats d'ubicació en sòls urbans i industrials.

El promotor respon que l'elecció de la ubicació d'este projecte ha sigut precisament en coherència amb el contingut del Pla especial d'ordenació d'infraestructures de generació d'energia solar fotovoltaica als municipis d'Ayora, Zarra i Jarafuel.

Se sol·licita que s'estudien tots els projectes de la zona com una sola unitat i no de manera fragmentada, i són sotmesos a la tramitació que hi corresponga en funció de la potència total produïda i no com si foren instal·lacions aïllades.

El promotor respon i justifica que, donades les característiques del projecte objecte d'estudi, no hi ha una diferència significativa entre sotmetre el projecte a la tramitació que li correspon de manera individual o considerant en conjunt totes les instal·lacions promogudes en l'àmbit d'estudi. A més, les empreses promotores són empreses completament independents i l'estudi de sinergies analitza els efectes acumulatius i sinèrgics sobre els recursos naturals, el paisatge i l'agricultura.

Se sol·licita que es duga a terme un estudi d'avifauna adaptat a les necessitats i àmbit d'este projecte, i que es garantisca la independència dels resultats obtinguts.

El promotor respon que l'estudi d'avifauna elaborat complix les bones pràctiques metodològiques per als estudis específics d'este tipus. La zona d'estudi és la mateixa per als tres projectes a què es fa referència, per tant, és freqüent aprofitar estudis ja realitzats per a un mateix territori, ja que els resultats seran els mateixos.



Es considera que l'alternativa del document de síntesi 1 no ha de rebutjar-se en favor de l'alternativa 2.

El promotor respon que l'alternativa 1, que consistix en disposició de panells solars fotovoltaics en les cobertes de les edificacions, ha sigut descartada, atés que el projecte té per objecte la producció d'energia elèctrica renovable a gran escala, per la qual cosa no hi ha superfície suficient d'este tipus en l'àmbit d'estudi on es puga instal·lar plantes fotovoltaiques d'estes dimensions.

Es considera que resulta fonamental avaluar les afeccions als grups de fauna diferents de les aus.

El promotor respon que es procedirà a ampliar la informació sol·licitada en relació a la resta de grups de fauna.

Se sol·licita que s'avalue detalladament l'afecció a totes les espècies de mamífers d'interés que alberga la zona d'interés per als mamífers (ZIM) núm. 96 serres del sud-oest de València i Hoces del Cabriel i el Xúquer.

El promotor respon que es procedirà a ampliar la informació sol·licitada en relació a les espècies de mamífers de més interès i a les zones ZIM existents en l'àmbit d'estudi.

Se sol·licita que s'estudien les repercussions sobre les espècies d'interés dels espais Xarxa Natura 2000 més pròxims a pesar que l'àmbit del projecte no afecte territorialment estes zones.

El promotor respon que el lloc d'importància comunitària (LIC) i la zona d'especial conservació (ZEC) la Vall d'Aiora i la serra del Boquerón, pertanyent a la Xarxa Natura 2000, és el més pròxim i està situat a aproximadament 875 m al nord del límit del tancat perimetral que delimita l'activitat, per la qual cosa el projecte no genera una afecció directa sobre Xarxa Natura 2000.

Se sol·licita que es modifiquen uns certs aspectes de l'estudi d'avifauna, com l'afecció de l'àguila imperial.

El promotor respon que l'àrea d'estudi per a l'avifauna va ser de 10 km, per la qual cosa la localització del territori de cria de l'àguila imperial quedaria situada fora de l'àmbit considerat en l'estudi d'avifauna. La resta dels aspectes no suposarien una afecció significativa.

Es considera que és necessari ampliar l'estudi d'impacte ambiental al grup dels invertebrats i avaluar els efectes produïts per la pèrdua d'hàbitat i per la potencial atracció que produiran els panells solars als insectes polarotàctics.

El promotor respon que es procedirà a ampliar la informació sol·licitada en relació a les espècies d'invertebrats de més interès i als impactes potencials que es podrien generar sobre este grup faunístic.

Se sol·licita que es tinguen en compte altres aspectes referents a la protecció de la fauna i/o flora, tancat i control de la vegetació.

El promotor respon que es valorarà la idoneïtat d'instal·lar un tancat cinegètic de 40 x 40 cm en les dues files inferiors, per a permetre i afavorir la permeabilitat de la infraestructura al pas de mamífers de grandària mitjana i gran. També es valorarà la conveniència de delimitar, en la mesura que siga possible, el període d'actuacions de treballs de desbrossament entre els mesos de setembre i febrer,



i exclusivament al període diürn, per a evitar molèsties i/o danys a la fauna en l'època de la cria de les aus i de més presència i activitat d'invertebrats.

Se sol·licita que es modifiquen uns certs aspectes de l'estudi de sinergies.

El promotor respon que l'estudi de sinergies estableix una avaluació i valoració adequades sobre els factors ambientals i socioeconòmics.

Se sol·licita la inclusió d'informació sobre avaluació d'alguns impactes ambientals.

El promotor respon que ja s'han tingut en compte tots els aspectes als quals es fa referència, com l'hipotètic efecte llac o espill, o les mesures anticol·lisió i antielectrocució a implementar en les línies d'evacuació, o la fragmentació de l'hàbitat.

Se sol·licita que es duguen a terme les prospeccions botàniques necessàries per a poder valorar les espècies vegetals existents.

El promotor respon que, abans de l'inici de l'execució del projecte, es durà a terme una prospecció botànica minuciosa en tota la superfície dels recintes afectats pel projecte, així com en les zones circumdants de maniobra o apilament de materials, amb la finalitat de conèixer amb detall les espècies botàniques presents i evitar qualsevol afecció a espècies protegides o possibles hàbitats prioritaris actualment no cartografiats i/o inventariats.

Es considera inadequada la valoració de l'afecció al paisatge de rellevància regional i l'estudi d'integració paisatgística s'estima incomplet.

El promotor respon que l'estudi d'integració paisatgística reuneix tot el contingut exigint en el Decret legislatiu 1/2021, de 18 de juny, del Consell d'aprovació del text refós de la Llei d'ordenació del territori, urbanisme i paisatge.

Se sol·licita aclariment sobre l'ús de productes químics.

El promotor respon que no s'empraran productes químics en la neteja dels panells. En cas de ser necessari l'ús puntual de detergents, estos seran ecològics i biodegradables.

Es considera inadequat l'emplaçament des del punt de vista del patrimoni històric i cultural.

El promotor respon que caldrà ajustar-se al que disposa l'òrgan competent en matèria de patrimoni històric i cultura, si és el cas.

Es realitza una reflexió sobre estos projectes i l'ordenació del territori i el sistema econòmic.

El promotor respon que el projecte complix tots els criteris mediambientals, territorials i paisatgístics establits pel Decret llei 14/2020, de 7 d'agost, del Consell, sobre la base del qual es tramita este projecte, a més d'amb el Pla especial d'ordenació d'infraestructures de generació d'energia solar fotovoltaica als municipis d'Ayora, Zarra i Jarafuel.

Es considera inadequada la valoració de l'afecció del projecte sobre el mitjà socioeconòmic.



El promotor respon que s'ha recaptat informació suficient sobre l'opinió majoritària de la població mitjançant el pla de participació pública del Pla especial d'ordenació d'infraestructures de generació d'energia solar fotovoltaica als municipis d'Ayora, Zarra i Jarafuel.

Se sol·licita una reformulació de la identificació i valoració d'impactes sobre el canvi climàtic.

El promotor respon que l'execució i la posada en marxa posterior d'instal·lacions fotovoltaïques permetrà reduir considerablement les emissions de CO<sub>2</sub> a l'atmosfera, i així es reduirà l'efecte d'hivernacle i el calfament global del planeta.

Es realitzen consideracions sobre les mesures preventives plantejades.

El promotor respon que s'accepten les alegacions relatives a la velocitat de circulació en els camins d'accés, a la prospecció botànica prèvia a l'actuació i a la limitació d'activitat en la fase d'execució de la planta fotovoltaica en horari diürn.

Se sol·licita que no s'inicien les obres fins a la recepció de tots els subministraments imprescindibles per a esta.

El promotor respon que, si a causa de l'escassetat de matèries primeres hi ha dificultats en el subministrament de materials, i per això s'estima que el projecte pot arribar a paraitzar-se durant la fase d'execució, es valorarà la possibilitat d'adquirir i emmagatzemar els components que conformen la planta solar fotovoltaica fins a aconseguir l'estoc requerit per a garantir l'execució de l'obra completa sense interrupcions.

## CONDICIONATS

Segons el procediment establert reglamentàriament, a fi que en el termini de trenta (30) dies presenten la conformitat o l'oposició a l'autorització sol·licitada i emeten, si procedix, els condicionats tècnics oportuns al projecte tècnic de la instal·lació, es van remetre les separades corresponents del projecte a les administracions, els organismes i les empreses de servei públic o d'interés general, els béns o els drets al càrrec dels quals puguen ser afectats per esta; es van rebre els informes següents, amb el resultat que, en síntesi, es detalla:

### 1. CONFEDERACIÓ HIDROGRÀFICA DEL XÚQUER.

Informe favorable de la Confederació Hidrogràfica del Xúquer, de data 10/02/2022, condicionat al fet que es duguen a terme les especificacions relatives al creuament dels llits, complint, en tot moment, la legislació d'aigües vigent i obtenint prèviament les corresponents autoritzacions administratives.

Fotozar 3, SL, mostra la conformitat amb l'informe emés, mitjançant un escrit de data 09/08/2022.

### 2. ÀREA DE CARRETERES. DIPUTACIÓ DE VALÈNCIA.

Primer informe de la Diputació de València, del Servei de Planificació i Projectes de l'Àrea d'Infraestructures, de 23/12/2021, en què s'informa desfavorablement a causa de la situació de l'LSMT de 30 kV dins de la zona de protecció del CV-441, i canvis en els accessos 1, 2, 7 i 8, ubicació, girs i la senyalització dels accessos.



En resposta d'això, Fotozar 3, SL, presenta al·legacions i un projecte d'adaptació de l'accés a la central el 17/02/2022.

Segon l'informe de la Diputació de València, del Servei de Planificació i Projectes de l'Àrea d'Infraestructures, de 26/5/2022, en què es contesten desfavorablement les al·legacions presentades pel promotor respecte a la ubicació de l'LSMT i als accessos a la central.

En resposta, el promotor presenta projecte d'adaptació nou el 18/08/2022.

Tercer informe de la Diputació de València, del Servei de Planificació i Projectes de l'Àrea d'Infraestructures, de 20/9/2022, en què s'informa favorablement la nova ubicació de l'LSMT de 30 kV i la dels accessos a la central.

### 3. DIRECCIÓ GENERAL DE CULTURA I PATRIMONI

Informe favorable, de 29/09/2020, als efectes patrimonials previstos en l'article 11 de la Llei 4/1998, d'11 de juny, del patrimoni cultural valencià, amb subjecció a una sèrie de condicions sobre el seguiment intensiu de les obres en els jaciments arqueològics del Vallejo del Cojo Riñón, de camí de la Casa del Mojón i de la resta d'obres que suposen moviment de terres, així com l'obligació de publicar els resultats obtinguts.

Fotozar 3, SL, informa que ja ha inclòs en l'Estudi d'impacte ambiental la sol·licitud de prospecció arqueològica, junt amb el projecte associat i el llibre de gestió d'actuacions arqueològiques.

### 4. DIRECCIÓ TERRITORIAL DE VALÈNCIA DE LA CONSELLERIA D'AGRICULTURA, DESENVOLUPAMENT RURAL, EMERGÈNCIA CLIMÀTICA I TRANSICIÓ ECOLÒGICA.

Informe de la Direcció Territorial de València de la Conselleria d'Agricultura, Desenvolupament Rural, Emergència Climàtica i Transició Ecològica, de 4/1/2022, en què sol·licita l'esmena de la documentació aportada.

Informe de la Direcció Territorial de València de la Conselleria d'Agricultura, Desenvolupament Rural, Emergència Climàtica i Transició Ecològica, de 23/9/2022, en què no s'oposa a la instal·lació de la planta fotovoltaica sempre que, durant la fase de construcció, explotació i desmantellament, es complisquen una sèrie de condicions descrites en l'informe.

Fotozar 3, SL, en data 5/10/2022, presenta la documentació sol·licitada i mostra la conformitat als condicionats, que indica una sèrie de consideracions.

Informe de la Direcció Territorial de València de la Conselleria d'Agricultura, Desenvolupament Rural, Emergència Climàtica i Transició Ecològica, de 4/11/2022, en què no s'oposa a la instal·lació de la planta fotovoltaica, i dona resposta a les consideracions de la part interessada i indica que no haurien d'afectar-se els murets.

Fotozar 3, SL, en data 14/11/2022, mostra la conformitat amb l'informe emés.

### 5. DIRECCIÓ GENERAL DE MEDI NATURAL I D'AVALUACIÓ AMBIENTAL.

Primer informe de la Direcció General de Medi Natural i Avaluació Ambiental, de data 14/06/2022, que sol·licita la descripció del procés de desmantellament i més detall i informació en diferents aspectes del projecte.





Fotozar 3, SL, presenta el pla de desmantellament i annex, en data 12/07/2022.

Segon informe tècnic de la Direcció General de Medi Natural i Avaluació Ambiental, de data 05/08/2022, que sol·licita un estudi hidrològic i indica una sèrie de consideracions sobre les afeccions a vies pecuàries, flora i fauna.

Fotozar 3, SL, mitjançant un escrit amb data 01/09/2022, presenta un estudi hidrològic d'infiltració i mostra conformitat amb les consideracions indicades.

Tercer informe de la Direcció General de Medi Natural i Avaluació Ambiental, de data 4/10/2022, en què considera l'estudi hidrològic conforme, per la qual cosa, complint la resta de condicionants de l'informe tècnic, de data 05/08/2022 (ja acceptades per la part promotora), considera que pot seguir la tramitació administrativa de l'expedient.

#### 6. TELEFÓNICA DE ESPAÑA, SAU

Informe de Telefónica, de data 28/12/2021, que indica que no posa cap objecció.

#### 7. RED ELÉCTRICA DE ESPAÑA

Informe de REE, de data 02/05/2022, que indica que no hi presenta oposició perquè no hi ha afeccions a instal·lacions propietat de REE.

No s'ha rebut cap contestació dels organismes següents: Ajuntament de Jarafuel, Ajuntament de Zarra, Iberdrola Distribució Elèctrica SAU (actualment i-DE Xarxes Elèctriques Intel·ligents, SAU). Una vegada transcorregut el termini sense que conste cap resposta, d'acord amb la legislació aplicable, s'ha d'entendre que no hi ha cap objecció a les autoritzacions.

### AVALUACIÓ AMBIENTAL

Consta la Declaració d'impacte ambiental del projecte de planta solar fotovoltaica Ayora I de 49,97 MW<sub>p</sub>, en els termes municipals de Jarafuel i Zarra (València), mitjançant una resolució, del 27/12/2022, de la Direcció General de Qualitat i Educació Ambiental (exp. 208/2022-AIA), publicada el 24/01/2023 (DOGV núm. 9518). Els condicionats recollits en esta, d'acord amb la legislació d'avaluació ambiental s'incorporen en el punt SEGON, relatiu a l'autorització administrativa prèvia, de la part dispositiva d'esta resolució.

### IMPLANTACIÓ EN SÒL NO URBANITZABLE

Consta un informe de compatibilitat urbanística municipal a Jarafuel favorable, el 15/10/2020, per l'Ajuntament de Jarafuel, segons l'article 22 de la Llei 6/2014, de 25 de juliol, de la Generalitat, de prevenció, qualitat i control ambiental d'activitats a la Comunitat Valenciana, respecte a les parcel·les on se situaran els grups generadors d'energia elèctrica.

Consta un informe de compatibilitat urbanística municipal a Zarra favorable emés el 27/10/2020, per l'Ajuntament de Zarra, en virtut de l'article 22 de la Llei 6/2014, de 25 de juliol, de la Generalitat, de prevenció, qualitat i control ambiental d'activitats a la Comunitat Valenciana, respecte de les parcel·les on se situaran els grups generadors.



S'ha aprovat el Pla especial d'ordenació d'infraestructures de generació d'energia solar fotovoltaica als municipis d'Ayora, Zarra i Jarafuel, que estableix les zones concretes de més aptitud per a ubicar estes instal·lacions, que afecta les parcel·les sobre les quals se sol·licita compatibilitat urbanística, la versió definitiva de la qual va ser aprovada el 20/03/2023.

Consten en l'expedient informes favorables del Servei d'Infraestructura Verda i Paisatge, del 08/11/2022, i del Servei de Gestió Territorial, del 04/11/2022, els dos serveis dependents de la Direcció General de Política Territorial i Paisatge. Els condicionats que s'hi recullen han sigut acceptats per l'entitat promotora i s'incorporen en el punt PRIMER de la part dispositiva d'esta resolució.

El municipi de Jarafuel pertany a la comarca de la Vall de Cofrents-Aiora, declarat d'interés energètic prioritari, per raons d'emergència energètica i climàtica, en l'àmbit del sòl no urbanitzable comú (Resolució de la Conselleria de Política Territorial, Obres Públiques i Mobilitat, per la qual es declara de prioritat energètica l'àmbit territorial de sòl no urbanitzable comú de la comarca de la Vall de Cofrents-Aiora, DOCV 24 d'agost de 2022). Esta resolució eximix de l'ocupació màxima de sòl no urbanitzable comú, prevista en l'article 7.7 del TRLOTUP, introduït per l'article 1.1 del Decret llei 1/2022, de 22 d'abril, per instal·lacions fotovoltaïques en esta comarca.

No obstant això, com que part de les diverses instal·lacions fotovoltaïques s'emplacen sobre sòl no urbanitzable protegit (àmbit territorial no recollit en la declaració de prioritat energètica), són aplicables les determinacions establides en la instrucció de la consellera de Política Territorial, Obres Públiques i Mobilitat de la Generalitat, del 5 de desembre de 2022, i l'addenda núm. 1, per a l'ús d'estos sòls, els dos documents publicats en el lloc web d'este departament de l'administració de la Generalitat.

Sense perjudici d'això, les autoritzacions dels projectes en l'àmbit territorial declarat de prioritat energètica requereixen els informes sectorials següents: ambiental i agrològic, d'ordenació del territori i paisatge respecte a inundacions, riscos naturals o induïts en el territori, l'afecció als connectors territorials definits en l'Estratègia territorial de la Comunitat Valenciana, i sobre paisatges de rellevància regional o unitats de paisatge a les quals s'haja reconegut prèviament un valor alt o molt alt, tal com estableix l'article 3.5 del Decret llei 14/2020.

#### **ADAPTACIÓ ALS CONDICIONANTS I A L'AVALUACIÓ AMBIENTAL**

A causa dels condicionants indicats pels diferents organismes, la part promotora va presentar l'abril de 2023 una ADDENDA DE MODIFICACIÓ DEL PROJECTE D'EXECUCIÓ PLANTA FOTOVOLTAICA AYORA I 49,97 MWp (març 2023 v7), acompanyada de declaració responsable de la persona tècnica projectista, de data 03/04/2023, les modificacions de la qual consistixen en:

Ubicació dels accessos de la planta fotovoltaica.

Eliminació de l'afecció a la carretera CV-441 per la línia subterrània de 30 kV i l'actualització consegüent del tancat.

Actualització de la ubicació de les zones de gestió de residus de la planta fotovoltaica.

Detall de creuament que cal realitzar per a la via pecuària afectada, així com la redefinició dels detalls dels encreuaments subterranis als llits públics.



Aclariment sobre la distància compresa entre el tancat i l'eix dels camins afectats, així com el tipus de tancat a instal·lar, sense generar afeccions diferents de les exposades en el projecte original i relatives únicament a la planta fotovoltaica, garantint el compliment de les resolucions dels organismes afectats.

#### **EVACUACIÓ I CONNEXIÓ A LA XARXA**

La promotora Fotozar 3, SL, junt amb la resta de promotors integrants de la solució d'accés a la segona posició de línia de la subestació de REE Ayora 400 kV, amb codi de procés RCR-1150-19, van subscriure el 20/08/2018 un acord pel qual es va nomenar el promotor SPV Genia DaVinci, SL, com a interlocutor únic de nus, i es va estipular que este promotor tramitara totes les infraestructures comunes, la qual cosa suposa l'ús compartit de la subestació elèctrica SE2-VALLE SOLAR, la subestació elèctrica SE1-COL-LECTORA AYORA i la línia elèctrica aèria de 400 kV que unix les subestacions indicades amb la subestació Ayora 400 kV, propietat de REE.

Consta en l'expedient un acord, de data 04/11/2020, entre SPV Genia DaVinci, SL, agent promotor de la central fotovoltaica FV Valle Solar i Fotozar 3, SL, agent promotor de la central fotovoltaica FV AYORA I per a l'ús compartit de la infraestructura comuna d'evacuació.

Consta garantia econòmica per a tramitar la sol·licitud d'accés a la xarxa de transport, depositada en data 03/08/2018 en l'Agència Tributària Valenciana amb número de garantia 462018V1031, per a una instal·lació de producció denominada AYORA I 50 MW de tecnologia fotovoltaica / B.1.1, a situar al terme municipal d'Ayora i de 50 MW instal·lats, per import de cinc-cents mil euros (500.000 €), corresponents a una quantia equivalent a 10 €/kW instal·lats (segons la normativa vigent en el moment de constituir la garantia, tant per la quantia com per la definició de potència instal·lada), en virtut de l'article 59 bis del Reial decret 1955/2000, d'1 de desembre.

En data 22/10/2021 es dicta una resolució per part de la llavors Direcció General d'Indústria, Energia i Mines per la qual s'autoritza la substitució del depòsit de la garantia constituïda per Fotozar 3, SL, (garantia 462018V1031) per modificació de la ubicació geogràfica, que ha passat del terme municipal d'Ayora a situar-se a Zarra i Jarafuel (València) (GARCAP/2021/2).

Consta una garantia econòmica nova per a tramitar la sol·licitud d'accés a la xarxa de transport, depositada en data 16/11/2021 en l'Agència Tributària Valenciana, amb el número de garantia 462021V1740, per a una instal·lació de producció denominada AYORA I 50 MW de tecnologia fotovoltaica / B.1.1. a ubicar als termes municipals de Zarra-Jarafuel i de 50 MW instal·lats, per un import de dos milions d'euros (2.000.000 €), corresponents a una quantia equivalent a 40 €/kW instal·lats (segons la normativa vigent en el moment de constituir la garantia, tant per la quantia com per la definició de potència instal·lada), en virtut de l'article 59 bis del Reial decret 1955/2000, d'1 de desembre.

Per part d'esta direcció general va ser comunicada al promotor Fotozar 3, SL, en data 18/05/2022, una resolució per la qual es confirma la presentació adequada de la garantia esmentada per part del promotor després de l'autorització de substitució, tenint prevista la connexió a la subestació de la xarxa de transport ST Ayora 400 kV.

El promotor disposa de permís d'accés atorgat per l'empresa transportista, del 17/12/2019, relatiu a la sol·licitud de la instal·lació FV PSF AYORA I, amb una potència d'accés concedida de 43 MW<sub>n</sub> en 400 kV de l'ST Ayora 400 kV.



Consta en l'expedient el permís de connexió concedit per l'empresa transportista en data 29/3/2020 (codi de procés RCR\_1150\_19. Referència DDS.DAR.20\_0832), l'Informe de compliment de condicions tècniques per a la connexió (ICCTC) i l'Informe de verificació de les condicions tècniques de connexió (IVCTC), relatius a la sol·licitud de connexió de les instal·lacions PF Chambó; PF Eiden; PF El Àguila; PF Mambar; PSF Valle Solar; PSF Ayora I (que fa referència a esta resolució), les PSF Elawan Ayora I, II, III i IV, les PSF Cerro Gordo 1, 2 i 3, i les PSF Llano Palero 1 i 2 a l'SE Ayora 400 kV de REE. A la vista del contingut i els pronunciaments dels dos informes, ha de considerar-se que les instal·lacions no generaran incidències negatives en el sistema.

Posteriorment, consta l'actualització dels permisos d'accés i connexió, de data 1/2/2023, (referència DDS.DAR.19\_3214) per variació de la potència instal·lada (segons la definició vigent en aquell moment), sense variar la potència nominal 47,19 MW<sub>n</sub>, i queda com a capacitat d'accés i connexió concedida 43 MW. A la vista del contingut i els pronunciaments d'estos permisos, ha de considerar-se que amb esta actualització les instal·lacions no generaran incidències negatives en el sistema.

Com que és superior la potència instal·lada (47,19 MW) a la capacitat d'accés atorgada (43 MW), segons s'indica en la disposició addicional primera del Reial decret 1183/2020, de 29 de desembre, d'accés i connexió a les xarxes de transport i distribució d'energia elèctrica, la instal·lació haurà de disposar d'un sistema de control coordinat per a tots els mòduls de generació que la integren, que impedisca que la potència activa que esta puga injectar a la xarxa supere esta capacitat d'accés concedida.

Respecte a la infraestructura d'evacuació compartida de competència estatal, consta la Resolució, d'11/04/2022, de la Direcció General de Política Energètica i Mines, per la qual s'atorga a SPV Genia Davinci, SL, una autorització administrativa prèvia per a la instal·lació fotovoltaica Valle Solar de 300 MW de potència pic i 250 MW de potència instal·lada, la subestació transformadora 400/132/30 kV de la planta (SE2-Valle Solar), una línia d'evacuació de 400 kV (entre les dues subestacions), una subestació col·lectora (SE1-Col·lectora Ayora) i una línia de connexió de 400 kV fins a la subestació de transport, per a evacuar energia elèctrica, als termes municipals de Jarafuel, Zarra, Teresa de Cofrentes i Ayora (València), publicada en el BOE núm. 99, de 26/04/2022, que indica en la part expositiva que la infraestructura d'evacuació compartida que utilitzarà la instal·lació objecte d'esta autorització (denominada en esta resolució "fotovoltaica Ayora") consta d'una posició de transformador per a un dels dos transformadors de relació 132/400 kV i potència 150 MW, que cal situar en la subestació transformadora SE2-Valle Solar 400/132/30 kV de la planta fotovoltaica denominada Valle Solar, una línia aèria d'evacuació de 400 kV, una subestació SE-1-col·lectora Ayora 400 kV i una línia de connexió de 400 kV que connectarà el parc fotovoltaic amb la xarxa de transport, en la subestació Ayora 400 kV, propietat de Red Eléctrica de España, SAU.

Respecte de les instal·lacions de connexió amb la xarxa de transport, mitjançant la Resolució de la Direcció General de Política Energètica i Mines, amb data 13/6/2022, s'atorga a Red Eléctrica de España, SAU, una autorització administrativa de construcció per a ampliar la subestació d'Ayora 400 kV, amb una nova posició i l'equipament de dues posicions, en el terme municipal d'Ayora, província de València.

#### **ACREDITACIONS PRÈVIAS A LA RESOLUCIÓ**

L'agent promotor acredita els aspectes següents, d'acord amb el que estableix l'article 30.1 del Decret llei 14/2020, de manera prèvia a la resolució del procediment:



Disponibilitat efectiva de recursos econòmics i financers necessaris per a materialitzar el projecte d'execució sol·licitat.

Disposar dels terrenys on s'implantarà la instal·lació. Així mateix, acredita disposar d'acords amb els titulars particulars de les parcel·les afectades per la sol·licitud de declaració d'utilitat pública, en concret, de les infraestructures d'accés des de CV 441 - CV 440 fins a la central fotovoltaica i d'evacuació d'ús exclusiu.

Disposar dels permisos d'accés i connexió vigents per a la instal·lació indicats anteriorment.

Consta l'informe preceptiu i no vinculant establert en l'article 30.2 del Decret Llei 14/2020, de l'Ajuntament de Zarra, del 27/7/2022, que valora favorablement el projecte.

Consta l'informe preceptiu i no vinculant establert en l'article 30.2 del Decret Llei 14/2020, de l'Ajuntament de Jarafuel, del 02/08/2022, en el qual es considera favorable la instal·lació de la central fotovoltaica en sòl no urbanitzable, segons el projecte presentat, sempre que es respecte i es complisca tot el que estableix el Pla especial d'ordenació d'infraestructures de generació d'energia solar fotovoltaica als municipis d'Ayora, Zarra i Jarafuel.

Consta en l'expedient una proposta de resolució del Servei Territorial d'Indústria, Energia i Mines de València, òrgan encarregat de la instrucció de l'expedient. D'acord amb esta, la Subdirecció General d'Energia i Mines adscrita a este centre directiu ha elevat la proposta en els termes que recull esta resolució.

#### **FONAMENTS DE DRET**

La instrucció i la resolució d'este procediment administratiu corresponen a la Generalitat, perquè la instal·lació elèctrica objecte d'este es troba íntegrament al territori de la Comunitat Valenciana i no està enquadrada en les que preveu l'article 3.13 de la Llei 24/2013, de 26 de desembre, del sector elèctric, que són competència de l'Administració general de l'Estat.

D'acord amb el que disposa l'article 4.1.a i el punt 2 de la disposició adicional primera del Decret 88/2005, de 29 d'abril, regulador dels procediments d'autorització d'instal·lacions de producció, transport i distribució d'energia elèctrica que són competència de la Generalitat, concordat amb el Decret 137/2023, de 10 d'agost de 2023, del Consell, pel qual s'aprova el Reglament orgànic i funcional de la Conselleria d'Innovació, Indústria, Comerç i Turisme, correspon a esta direcció general la resolució d'este procediment.

D'acord amb l'article 53.1 de la Llei 24/2013, de 26 de desembre, del sector elèctric, i l'article 7 del Decret 88/2005, de 29 d'abril, del Consell de la Generalitat, la construcció de les instal·lacions de producció d'energia elèctrica requereix una autorització administrativa prèvia i una autorització administrativa de construcció.

A més, d'acord amb l'article 21.5 de la Llei 24/2013, de 26 de desembre, formaran part de la instal·lació de producció les infraestructures d'evacuació, que inclouen la connexió amb la xarxa de transport o de distribució i, si és el cas, la transformació d'energia elèctrica.

Com que es tracta d'una central fotovoltaica que s'implantarà en sòl no urbanitzable, tenint en compte el que estableix l'article 7.3 del Decret 88/2005, de 29 d'abril, és aplicable el procediment



que estableix el capítol II del títol II del Decret llei 14/2020, de 7 d'agost, del Consell, de mesures per a accelerar la implantació d'instal·lacions per a l'aprofitament de les energies renovables per l'emergència climàtica i la necessitat de la reactivació econòmica urgent.

Segons el que indica l'article 25 del Decret llei 14/2020, l'informe en matèria d'ordenació del territori i paisatge tindrà caràcter vinculant i haurà de ser favorable a l'efecte de poder atorgar l'autorització d'implantació en sòl no urbanitzable de la instal·lació, excepte en els supòsits en els quals l'autorització esmentada no es requerisca d'acord amb la legislació d'ordenació del territori, urbanística i del paisatge.

D'acord amb el que disposa l'article 3.5 del Decret llei 14/2020, segons la redacció donada per l'article 10 del Decret llei 1/2022, de 22 d'abril, amb la proposta prèvia de les conselleries competents en matèria d'energia o canvi climàtic, el conseller o consellera competent en matèria de territori i urbanisme podrà declarar un àmbit territorial determinat o un projecte concret, situat en sòl no urbanitzable comú, com a prioritari energètic. Qualsevol d'estes declaracions implicarà la tramitació d'urgència dels projectes de construcció de les instal·lacions, la compatibilitat territorial i urbanística, i l'exempció de l'ocupació del territori prevista en l'article 7.7 del text refós de la Llei d'ordenació del territori, urbanisme i paisatge. Seran necessaris per a la seua autorització els informes sectorials ambientals i agrològics, i l'informe d'ordenació del territori i paisatge favorables respecte d'inundacions, sobre riscos naturals o induïts en el territori, sobre l'afecció als connectors territorials definits en l'Estratègia territorial de la Comunitat Valenciana, i sobre paisatges de rellevància nacional o unitats de paisatge a les quals s'haja reconegut prèviament un valor alt o molt alt. Les declaracions d'àmbit territorial o el projecte prioritari energètic comporten l'obligació de compensació als municipis en els termes que estableix l'article 38 del Decret llei 14/2020, mitjançant un cànon per ús i aprofitament del sòl no urbanitzable amb destinació municipal.

De conformitat amb l'article 7 de la Llei 21/2013, de 9 de desembre, d'avaluació ambiental, i la Llei 2/1989, de 3 de març, de la Generalitat Valenciana, d'impacte ambiental, la instal·lació objecte d'este procediment constituïx un projecte sotmés a avaluació d'impacte ambiental ordinària (annex I, apartat j d'instal·lacions per a la producció d'energia elèctrica a partir de l'energia solar destinada a la seua venda a la xarxa, que no se situen en cobertes o teulades d'edificis existents i que ocupen més de 100 ha de superfície).

D'acord amb l'article 53.1.a de la Llei 24/2013, de 26 de desembre, del sector elèctric, l'autorització administrativa d'instal·lacions de generació no podrà ser atorgada si el titular no ha obtingut prèviament els permisos d'accés i de connexió a les xarxes de transport o distribució corresponents.

A més, este article disposa que les autoritzacions administratives d'instal·lacions de generació es podran atorgar per una potència instal·lada superior a la capacitat d'accés que figure en el permís d'accés. En este sentit, la disposició addicional primera del Reial decret 1183/2020, de 29 de desembre, d'accés i connexió a les xarxes de transport i distribució d'energia elèctrica, estableix que les instal·lacions de generació d'electricitat amb una potència total instal·lada que supere la capacitat d'accés atorgada en el permís d'accés d'estes hauran de disposar d'un sistema de control coordinat per a tots els mòduls de generació i instal·lacions d'emmagatzematge que les integren, que impedisca que la potència activa que puga injectar a la xarxa supere esta capacitat d'accés.

D'acord amb la redacció vigent de l'article 3 del Reial decret 413/2014, de 6 de juny, pel qual es regula l'activitat de producció d'energia elèctrica a partir de fonts d'energia renovables, cogeneració



i residus, en el cas d'instal·lacions fotovoltaïques, la potència instal·lada serà la inferior entre les dues següents:

La suma de les potències màximes unitàries dels mòduls fotovoltaïcs que configuren esta instal·lació, mesurades en condicions estàndard segons la norma UNE corresponent.

La potència màxima de l'inversor o, si és el cas, la suma de les potències dels inversors que configuren esta instal·lació.

Esta definició de potència instal·lada tindrà efectes per a les instal·lacions que, una vegada comencen a tramitar-se, encara no hagen obtingut l'autorització d'explotació definitiva, segons la disposició transitòria cinquena del Reial decret 1183/2020, de 29 de desembre.

D'acord amb el que disposen l'article 53.4 de la Llei 24/2013, de 26 de desembre, del sector elèctric; l'article 131 del Reial decret 1955/2000, d'1 de desembre, i l'article 8 del Decret 88/2005, de 29 d'abril, les persones sol·licitants d'autoritzacions d'instal·lacions de producció d'energia elèctrica han d'acreditar la capacitat legal, tècnica i economicofinancera exigible per a realitzar cada un dels projectes que presenten, tot això sense perjudici del que preveu este últim en relació amb l'exempció d'acreditació d'estes capacitats que potestativament puga atorgar l'Administració per als qui estiguen exercint l'activitat.

D'acord amb l'apartat 2.A.4 de l'article 5 del Decret 88/2005, de 29 de novembre, en la sol·licitud d'autorització administrativa prèvia ha de justificar-se la necessitat de la instal·lació i que esta no genera incidències negatives en el sistema.

D'acord amb l'article 54 de la Llei 24/2013, de 26 de desembre, les instal·lacions de generació d'energia elèctrica es declaren, amb caràcter general, d'utilitat pública, als efectes d'expropiació forçosa dels béns i drets necessaris per a establir-les i de la imposició i l'exercici de la servitud de pas. Segons l'article 55.1 de la norma legal esmentada, les empreses interessades poden sol·licitar el reconeixement, en concret, de la utilitat pública de les instal·lacions d'estes, i per a fer-ho hauran d'incloure una relació concreta i individualitzada dels béns o drets que consideren d'expropiació necessària.

En este cas, la promotora Fotozar 3, SL, té acords amb els propietaris de les parcel·les afectades per la central fotovoltaïca, la línia subterrània d'evacuació i els camins d'accessos, per a la disponibilitat de les superfícies dels terrenys afectats, per la qual cosa no procedix atorgar la declaració d'utilitat pública per a la instal·lació concreta en estes parcel·les.

Segons el que estableix el capítol III del títol II del Decret llei 14/2020, la persona titular de la instal·lació està obligada a desmantellar-la completament i restaurar els terrenys i l'entorn una vegada finalitzada l'activitat, per a la qual cosa ha de constituir una garantia econòmica a favor de l'òrgan competent en matèria d'energia per a autoritzar la instal·lació, l'import de la qual serà la capitalització del pressupost de desmantellament de la central fotovoltaïca i de restauració del terreny i l'entorn afectat al tipus d'interés legal dels diners, amb la consideració d'una vida útil de la instal·lació de 30 anys. En cap cas este import serà inferior al 5 % del pressupost d'execució material del projecte tècnic. Esta garantia es cancel·larà quan la persona titular de la instal·lació acredite el compliment de les obligacions a les quals afecta.



En consideració d'això, complits els requisits i els procediments legals i reglamentaris establits en la legislació vigent aplicable, i, en concret, d'acord amb la Llei 24/2013, de 26 de desembre, del sector elèctric; el Reial decret 1955/2000, d'1 de desembre, i el Decret llei 14/2020, de 7 d'agost, del Consell, en la redacció vigent en el moment de la sol·licitud, i altres disposicions d'aplicació general i particular esmentades en esta resolució, esta direcció general d'energia i mines, en l'àmbit de les competències que té atribuïdes,

## RESOL

### **PRIMER. Autorització d'implantació en sòl no urbanitzable del projecte de central fotovoltaica Ayora I per a realitzar l'activitat de producció d'energia elèctrica.**

Declarar la pèrdua sobrevinguda d'objecte de la sol·licitud, formulada per Fotozar 3, SL, d'autorització d'implantació de la central fotovoltaica denominada AYORA I en sòl no urbanitzable, en les parcel·les següents:

Municipi: Jarafuel	Polígon: 505	Parcel·les: 4 i 7
	Polígon: 507	Parcel·les: 15, 18 i 19
Municipi: Zarra	Polígon: 2	Parcel·les: 1 i 2
	Polígon: 506	Parcel·les: 2, 4, 7 i 8
Àrea de la superfície ocupada (m <sup>2u</sup> )	1.125.859	

Com que no necessita esta autorització d'implantació perquè es troba dins de l'àmbit d'aplicació del Pla d'ordenació d'infraestructures de generació d'energia solar fotovoltaica als municipis d'Ayora, Zarra i Jarafuel, aprovat definitivament pel director general d'Urbanisme de la Conselleria de Política Territorial, Obres Públiques i Mobilitat el 22 de maig de 2023 (BOP de València núm. 116, de 16 de juny de 2023).

Així mateix, s'han de complir les condicions següents:

Direcció Territorial de Política Territorial i Paisatge. Gestió Territorial.

Mantindre les condicions d'infiltració.

Establir *buffers* amb vegetació fora del límit de la superfície funcional de la central, i aigües avall, que permeten evitar els escolaments cap a zones no aptes per a la recàrrega d'aqüífers. L'amplària del *buffer* dependrà de la grandària de la planta i del pendent del terreny.

No es realitzarà l'ocupació de l'SNUP fins que no s'aprove el Pla especial d'ordenació d'infraestructures de generació d'energia solar fotovoltaica als municipis d'Ayora, Zarra i Jarafuel.

Direcció General de Política Territorial i Paisatge. Infraestructura verda i paisatge:

Respecte de les parcel·les en SNU de protecció agrícola (al terme municipal de Jarafuel), la planta resultarà viable sempre que s'aprove el pla especial definitivament, com així ha sigut. Per tant, es reitera l'informe emés anterior.

Serà preceptiu elaborar un estudi d'integració paisatgística (EIP) que acompanye el projecte de la instal·lació, el contingut del qual ha d'ajustar-se al que assenyala l'annex II de la LOTUP. En este cas,





tractant-se de SNU comú i SNU de protecció agrícola, una vegada autoritzat el projecte per l'òrgan substantiu, l'Ajuntament haurà de validar l'EIP.

Així mateix, l'Ajuntament haurà de comprovar que el projecte complix els condicionants que es puguen establir en la Declaració d'impacte ambiental, dins del tràmit d'atorgament de la llicència d'obra.

En el plànol que consta en l'annex I es reflectix la zona delimitada per tancament per a ocupació pels grups convertidors d'energia solar a electricitat, així com les coordenades geogràfiques que la definixen.

**SEGON. Autorització administrativa prèvia del projecte de central fotovoltaica AYORA I, incloent-hi la part de la infraestructura d'evacuació exclusiva d'esta.**

Atorgar una autorització administrativa prèvia a la mercantil Fotozar 3, SL, per a instal·lar una central fotovoltaica i de la part de la infraestructura d'evacuació exclusiva, que es detalla a continuació:

**DADES GENERALS DE LA CENTRAL ELÈCTRICA AUTORITZADA I EL SEU ACCÉS A LA XARXA**

DENOMINACIÓ	AYORA I
TITULAR	FOTOZAR 3, SL
TECNOLOGIA	Fotovoltaica
TERMES MUNICIPALS GRUPS (PROVÍNCIA)	Zarra, Jarafuel (VALÈNCIA)
TERMES MUNICIPALS D'EVACUACIÓ FINS AL PUNT DE CONNEXIÓ AMB LA XARXA (PROVÍNCIA)	Jarafuel, Zarra, Teresa de Cofrentes i Ayora (VALÈNCIA)
POTÈNCIA NOMINAL INVERSORS (MW)	47,19
POTÈNCIA PIC DELS MÒDULS FOTOVOLTAICS (MW <sub>p</sub> )	49,97
POTÈNCIA INSTAL·LADA (MW) (segons l'article 3 RD 413/2014)	47,19
CAPACITAT D'ACCÉS A LA XARXA CONCEDIDA (MW)	43
NECESSITAT DE SISTEMA DE CONTROL COORDINAT DE POTÈNCIA (segons DA 1a RD 1183/2020)	Sí, perquè és inferior la capacitat d'accés concedida a la potència instal·lada
XARXA A LA QUAL ES CONNECTA	Transport
PUNT DE CONNEXIÓ AMB LA XARXA	SE Ayora 400, titularitat Red Eléctrica de España, SAU

**EMPLAÇAMENT**

**CAMP GENERADOR**

Zarra	Polígon: 2	Parcel·les: 1 i 2
	Polígon: 506	Parcel·les: 2, 4, 7 i 8
Jarafuel	Polígon: 505	Parcel·les: 4 i 7
	Polígon: 507	Parcel·les: 15, 18 i 19



Nre. de zones	8								
Àrea de la superfície del tancat (m <sup>2</sup> )	Superfície per zona - Zona 1: 103.417,16- Zona 2: 28.706,16- Zona 3: 125.873,21- Zona 4: 390.171,10- Zona 5: 42.199,10- Zona 6: 258.247,07 - Zona 7: 38.950,90- Zona 8: 138.293,90								
Àrea de la superfície ocupada per mòduls (m <sup>2</sup> )	249.566								
<b>LÍNIES CT - SUBESTACIÓ SE2-VALLE SOLAR</b>									
Zarra	<table border="1"> <tr> <td>Polígon: 1</td> <td>Parcel·les: 21, 9001 i 9005</td> </tr> <tr> <td>Polígon: 2</td> <td>Parcel·les: 1,2 9002 9013</td> </tr> <tr> <td>Polígon: 506</td> <td>Parcel·les: 2, 4-9, 9003 i 9004</td> </tr> <tr> <td>Polígon: 508</td> <td>Parcel·les: 4,5,9,17,9001, 9002, 9004 i 9005</td> </tr> </table>	Polígon: 1	Parcel·les: 21, 9001 i 9005	Polígon: 2	Parcel·les: 1,2 9002 9013	Polígon: 506	Parcel·les: 2, 4-9, 9003 i 9004	Polígon: 508	Parcel·les: 4,5,9,17,9001, 9002, 9004 i 9005
Polígon: 1	Parcel·les: 21, 9001 i 9005								
Polígon: 2	Parcel·les: 1,2 9002 9013								
Polígon: 506	Parcel·les: 2, 4-9, 9003 i 9004								
Polígon: 508	Parcel·les: 4,5,9,17,9001, 9002, 9004 i 9005								
Jarafuel	<table border="1"> <tr> <td>Polígon: 505</td> <td>Parcel·les: 4,7, 9007 i 9001</td> </tr> <tr> <td>Polígon: 507</td> <td>Parcel·les: 15, 18 i 9004</td> </tr> </table>	Polígon: 505	Parcel·les: 4,7, 9007 i 9001	Polígon: 507	Parcel·les: 15, 18 i 9004				
Polígon: 505	Parcel·les: 4,7, 9007 i 9001								
Polígon: 507	Parcel·les: 15, 18 i 9004								

**CARACTERÍSTIQUES ELÈCTRIQUES DE LA CENTRAL FOTOVOLTAICA**

<b>CAMP GENERADOR</b>	
Nre. de mòduls FV	113.568
Àrea unitària del mòdul (m <sup>2</sup> )	2,174
Potència unitària màxima (Wp)	440
Nre. mòduls/string	28
Potència total mòduls (kWp)	49.970,92
Tipus de cèl·lules	Silici monocristal·lí
Cares actives dels mòduls	Monofacial
Orientació	Nord-sud
Seguidor FV	Seguiment a un eix bifilar
Nre. seguidors	845 seguidors de 112 mòduls 338 seguidors de 56 mòduls
Ancoratge de l'estructura al terreny	Clavat directe al terreny

<b>INVERSORS</b>					
Quantitat	5	3	1	5	1
Potència nominal (kW)	3.630	3.630	3.630	2.420	2.420
String box x nre. strings	(19 x 16) + (1 x 8)	(20 x 16)	(18 x 16) + (1 x 8)	(13 x 16)	(12 x 16) + (1 x 8)
Cablejat string-SB	1 x 6 mm <sup>2</sup> ZZ-F Cu				



Cablejat SB / inversor	1 x 300 mm <sup>2</sup> tipus XLPE 1,5 Al
Potència nominal total (kW)	47.190

ESTACIONS DE POTÈNCIA (CT + INVERSOR)				
Quantitat	2	3	4	2
Codi	CT9, CT11	CT4, CT6, CT7	CT1, CT2, CT5, CT8	CT3, CT10
Centres de transformació				
Pot. trafo (kVA) ONAN	2 x 3,63 MVA	1 x 3,63 MVA	1 x 2,42 MVA	1 x 3,63 MVA + 1 x 2,42 MVA
Tensió nominal (kV)	0,66/30 kV	0,66/30 kV	0,66/30 kV	0,66/30 kV
Cel·les SF636kV/25kA/630a	2L+2P	2L+1P	Interm 2L + 1Pfi línia 1L + 1P	Interm 2L + 2Pfi línia 1L + 2P
Pot. trafo auxiliar (kVA)	2 x 15	1 x 15	1 x 15	2 x 15
Inversors:				
Pot. nominal (kWn)	2 x 3,63 MW	1 x 3,63 MW	1 x 2,42 MW	1 x 3,63 MW + 1 x 2,42 MW
Nre. strings	640/624	312/312/320	208	496/520

INTERCONNEXIÓ CT - SUBESTACIÓ SE2 - VALLE SOLAR 30/132/400 kV	
Tipologia línies	Subterrànies
Tensió nominal cable $U_0/U_n$ (kV)	18/30 kV
Característiques de la interconnexió entre centres de transformació	Línia 1: 5.397 m Tram 1.1 (CT01-CT02): 714 m, cable 3 x 1 x 240 mm <sup>2</sup> Al XLPE Tram 1.2 (CT02-CT03): 922 m, cable 3 x 1 x 240 mm <sup>2</sup> Al XLPE Tram 1.3 (CT03-CT09): 1.712 m, cable 3 x 1 x 630 mm <sup>2</sup> Al XLPE Tram 1.4 (CT09- SE): 2050 m, cable 3 x 1 x 630 mm <sup>2</sup> Al XLP Línia 2: 6.237 m Tram 2.1 (CT08-CT07): 764 m, cable 3 x 1 x 240 mm <sup>2</sup> Al XLPE Tram 2.2 (CT07-CT06): 509 m, cable 3 x 1 x 240 mm <sup>2</sup> Al XLPE Tram 2.3 (CT06-CT05): 640 m, cable 3 x 1 x 400 mm <sup>2</sup> Al XLPE Tram 2.4 (CT05-CT04): 428 m, cable 3 x 1 x 630 mm <sup>2</sup> Al XLPE Tram 2.5 (CT04-SE): 3.897 m, cable 3 x 1 x 630 mm <sup>2</sup> Al XLP Línia 3: 2.054 m Tram 3.1 (CT010-CT11): 602 m, cable 3 x 1 x 240 mm <sup>2</sup> Al XLPE Tram 3.2 (CT011-SE): 1.452 m, cable 3 x 1 x 630 mm <sup>2</sup> Al XLP

La resta de la infraestructura d'evacuació compartida està autoritzada mitjançant la Resolució d'11/4/2022, de la Direcció General de Política Energètica i Mines, per la qual s'atorga a SPV Genia



Davinci, SL, una autorització administrativa prèvia per a la instal·lació fotovoltaica Valle Solar de 300 MW de potència pic i 250 MW de potència instal·lada, la subestació transformadora 400/132/30 kV de la planta (SE2-Valle Solar), una línia d'evacuació de 400 kV (entre les dues subestacions), una subestació col·lectora (SE1-Col·lectora Ayora) i una línia de connexió de 400 kV fins a la subestació de transport, per a evacuar energia elèctrica, als termes municipals de Jarafuel, Zarra, Teresa de Cofrentes i Ayora (València), publicada en el BOE núm. 99, de 26/4/2022.

Atés que esta resolució no inclou entre les instal·lacions autoritzades el transformador 132/400 kV, i 150 MVA, com que tan sols la posició d'este haurà d'acreditar-se prèviament a la posada en servei que este transformador disposa de les autoritzacions administratives prèvies i de construcció.

L'annex II reflectix la disposició dels mòduls fotovoltaics, així com la infraestructura d'evacuació.

Per a esta autorització es compliran les determinacions reflectides en la Declaració d'impacte ambiental, del 27/12/2022, en concret les condicions del projecte i mesures preventives, correctores i compensatòries dels efectes adversos sobre el medi ambient, que s'establixen en els termes següents:

El promotor haurà de complir totes les mesures preventives i correctores que preveu l'estudi d'impacte ambiental (EiA), el projecte tècnic i la resta de documentació que conste en l'expedient, i les acceptades després de la informació pública o contingudes en la informació complementària, mentre no contradiguen el que establix esta resolució.

Es recorda el compliment de tota la legislació rellevant que siga aplicable, i que afecte els elements del medi recollits en esta resolució.

S'hauran d'implantar les mesures d'integració paisatgística que, si és procedent, establisca l'Ajuntament en l'informe d'estudi d'integració paisatgística, dins del procés de validació d'este per part de l'Ajuntament per a l'atorgament de la llicència d'obra municipal, d'acord amb l'informe emés en matèria de paisatge.

Atés l'informe emés en matèria d'ordenació territorial, s'hauran de complir les mesures correctores respecte a la recàrrega d'aqüífers i per a mantindre unes condicions d'infiltració i drenatge semblants a les existents abans d'instal·lar la implantació del projecte solar, que s'especifiquen en l'informe de l'òrgan competent.

Donada la localització del projecte, es considera com a zona d'influència forestal segons l'article 57 de la Llei 3/1993, forestal de la Comunitat Valenciana. Per això, cal aplicar el Decret 7/2004, de 23 de gener, del Consell de la Generalitat, pel qual s'aprova el plec general de normes de seguretat en prevenció de riscos forestals a observar en l'execució de les obres i treballs que es desenvolupen en terreny forestal o en les immediacions.

En relació al soroll durant l'execució del projecte, caldrà ajustar-se al que disposa el Reial decret 212/2002, de 22 de febrer, pel qual es regulen les emissions sonores en l'entorn a causa de determinades màquines d'ús a l'aire lliure.

Si durant l'execució de les obres es troben restes paleontològiques, arqueològiques o etnogràfiques, el promotor haurà de posar el fet en coneixement de la Conselleria de Cultura de manera immediata, i adoptar les mesures pertinents per a protegir-les i conservar-les, d'acord amb el que



preveuen els articles 63 i 65 de la Llei 4/1998, d'11 de juny, del patrimoni cultural valencià. Així mateix, es realitzarà el seguiment dels moviments de terra en el moment de l'execució de les obres i les mesures adoptades en l'estudi arqueològic.

Es disposarà de zones impermeabilitzades i d'un sistema de recollida de possibles fuites d'olis i combustibles, procedents de la maquinària i de les estructures que es generen durant l'execució de l'obra. Els residus generats es gestionaran segons la normativa vigent i mitjançant un gestor autoritzat, i s'establiran les zones de recollida de residus i no se'n farà apilament en zones amb pendents elevats o amb perillositat d'inundació.

Quant a l'afecció sobre la flora i fauna, s'implementaran les mesures de protecció proposades en l'estudi d'impacte ambiental i estudi d'avifauna, així com les premisses establides en l'informe de la Direcció General de Medi Natural i Avaluació Ambiental. S'acomplirà l'article 9 del Decret 32/2004, de 27 de febrer, del Consell de la Generalitat, relatiu a la protecció d'espècies silvestres i catalogades dels articles 13 i 21 del Decret 70/2009, de 22 de maig, del Consell, relatius a la protecció de tàxons silvestres i prevenció de danys.

Relatiu a l'afecció de vies pecuàries ocasionada per la línia d'evacuació, se sol·licitarà l'autorització pertinent d'ocupació temporal o concessió demanial per a l'ocupació del subsol, de conformitat amb la Llei 3/2014, d'11 de juliol, de la Generalitat, de vies pecuàries de la Comunitat Valenciana.

L'ús d'aigua en la planta quedarà condicionat al fet que es dispose de subministrament per una empresa autoritzada o concessió de l'organisme de conca.

Es respectarà la zona de flux preferent dels barrancs presents al voltant de l'àmbit d'aplicació i, si és el cas, s'obtindrà, abans de l'execució de l'obra, l'autorització preceptiva de la Confederació Hidrogràfica del Xúquer per a l'ocupació de les zones de policia, d'acord amb l'article 9 del Reglament del domini públic hidràulic. Així mateix, s'acompliran les mesures reflectides en l'informe de l'organisme de conca esmentat, relatiu a l'afecció de la integritat dels llits, abocaments, etc.

L'emissió de l'autorització administrativa de tancament definitiu de la central obligarà al promotor el desmantellament d'esta, en les condicions proposades en el Pla de desmantellament de la instal·lació i de restauració del terreny i de l'entorn, i que consten en l'aprovació d'este pla.

Les accions incloses en el Programa de vigilància i seguiment ambiental s'hauran de documentar per a acreditar l'adopció i l'execució de les mesures preventives i correctores proposades i la comprovació de l'eficàcia que tenen. La documentació haurà d'estar a la disposició de les autoritats competents.

#### PRESSUPOSTOS DE LES INSTAL·LACIONS

Pressupost global d'execució (€)	19.158.139,56
Pressupost de desmantellament i restauració (€)	545.425,00

Les autoritzacions referides s'atorguen condicionades al compliment de les determinacions que recullen els condicionats imposats per les diferents administracions i organismes, i que han acceptat els titulars d'esta autorització.

La persona titular de l'autorització tindrà els drets, els deures i les obligacions que recull el títol IV de la Llei 24/2013, de 26 de desembre, del sector elèctric, i el desplegament reglamentari d'esta; en



particular, els que estableixen els articles 6 i 7 del Reial decret 413/2014, de 6 de juny, pel qual es regula l'activitat de producció d'energia elèctrica a partir de fonts d'energia renovables, cogeneració i residus. En tot cas, la mercantil ha d'observar els preceptes, les mesures i les condicions que s'establisquen en la legislació aplicable en cada moment per a l'activitat de producció d'energia elèctrica.

L'incompliment de les condicions i els requisits que estableix esta autorització o la variació substancial dels pressupostos que han determinat que s'atorgue podran ocasionar que es revoque.

D'acord amb el segon paràgraf de l'article 53.6 de la Llei 24/2013, de 26 de desembre, del sector elèctric, i l'article 6.4 del Decret 88/2005, de 29 d'abril, del Consell de la Generalitat, pel qual s'estableixen els procediments d'autorització d'instal·lacions de producció, transport i distribució d'energia elèctrica que són competència de la Generalitat, esta autorització s'atorga, sense perjudici de les concessions, les autoritzacions, les llicències i els permisos, tant públics com privats, que hagen d'obtenir necessàriament els titulars, d'acord amb altres disposicions que resulten aplicables, i, especialment, les relatives a l'ordenació del territori i al medi ambient. En tot cas, esta autorització s'emet sense perjudici de tercers i no afecta els drets particulars.

La instal·lació haurà d'inscriure's en el Registre administratiu d'instal·lacions de producció d'energia elèctrica, amb una acreditació prèvia del compliment dels requisits i segons el procediment establert reglamentàriament.

#### **TERCER. Declaració d'utilitat pública, en concret, de la infraestructura d'evacuació d'ús exclusiu**

Declarar, en concret, la utilitat pública de les tres línies subterrànies d'alta tensió 30 kV que connecten la central a la subestació transformadora SE2-Valle Solar (30/132/400kV), autoritzades en el punt SEGON.

Esta declaració té implícita, en tot cas, l'autorització per a l'establiment o el pas de la instal·lació elèctrica sobre terrenys de domini, ús o servei públic o patrimonials de l'Estat, o de les comunitats autònomes, o d'ús públic, propis o comunals de la província o municipi, obres i serveis d'estos i zones de servitud pública.

Tenint en compte que es disposa d'acords amb les persones propietàries de totes les finques particulars afectades per les tres línies autoritzades, conforme l'article 15 de la Llei de 16 de desembre de 1954, sobre expropiació forçosa, es resol la inexistència d'una necessitat concreta d'ocupar estos terrenys o adquirir drets sobre estos per a l'assentament de les línies esmentades.

S'inclou en l'annex II la relació de béns i drets afectats per esta declaració concreta d'utilitat pública.

#### **QUART. Autoritzacions administratives de construcció de les instal·lacions autoritzades en el punt SEGON**

Atorgar les autoritzacions administratives de construcció per a les instal·lacions descrites en el punt SEGON de la present resolució, sobre la base dels projectes d'execució, i annexos a estos, que es relacionen a continuació i consten en l'expedient instruït:



Projecte d'execució planta fotovoltaica Ayora I 49,97 MW<sub>p</sub>. Setembre 2021 – V04.

Addenda de modificació del projecte d'execució planta fotovoltaica Ayora I 49,97 MW<sub>p</sub>. Març 2023 – V07.

Memòria d'afecció al sòl no urbanitzable de la planta solar fotovoltaica AYORA I 49,97 MW<sub>p</sub> i la infraestructura d'evacuació.

Document de resposta al requeriment de l'annex 8: Pla de desmantellament planta fotovoltaica Ayora I 49,97 MW<sub>p</sub>. Juliol 2022 – V00

Projecte planta fotovoltaica AYORA I – València. Accessos des de la ctra. – 441. Agost 2022 – V02.

Estudi hidrològic. Anàlisi de la incidència sobre l'escorrentia i la infiltració de la planta solar fotovoltaica Ayora I.

Esta autorització habilita els titulars a construir les instal·lacions, sempre que complisquen els requisits tècnics exigibles i d'acord amb les condicions següents:

Les instal·lacions s'han d'executar segons el projecte o els projectes presentats, els annexos, si és el cas, i d'acord amb els condicionats tècnics establits per les administracions públiques, els organismes i les empreses de servei públic o d'interés general afectats per les instal·lacions presents i que han sigut acceptats per la part sol·licitant. En cas que per a fer-ho siga necessari introduir modificacions en la instal·lació respecte de la documentació presentada, la persona titular d'esta autorització ha de sol·licitar a este òrgan l'autorització corresponent prèviament a l'execució, llevat que es tracte de modificacions no substancials.

Les instal·lacions que s'executaran han de complir, en tot cas, el que estableixen el Reial decret 223/2008, de 15 de febrer, pel qual s'aproven el Reglament sobre condicions tècniques i garanties de seguretat en línies elèctriques d'alta tensió i les instruccions tècniques complementàries ITC-LAT 01 a 09; el Reial decret 337/2014, de 9 de maig, pel qual s'aproven el Reglament sobre condicions tècniques i garanties de seguretat en instal·lacions elèctriques d'alta tensió i les instruccions tècniques complementàries ITC-RAT 01 a 23, i el Reial decret 842/2002, de 2 d'agost, pel qual s'aproven el Reglament electrotècnic per a baixa tensió i les seues instruccions tècniques complementàries.

Com que la potència total instal·lada i autoritzada (47,19 MW) és superior a la capacitat d'accés a la xarxa concedida (43 MW), haurà d'instal·lar-se el sistema de control coordinat autoritzat en el punt segon d'esta resolució per a tots els mòduls de generació autoritzats per esta, que impedisca que la potència activa que la instal·lació pugja injectar a la xarxa supere la capacitat d'accés esmentada atorgada pel gestor de la xarxa. Amb la sol·licitud d'autorització d'exploació provisional, serà requisit imprescindible per a atorgar-la que la persona titular de la instal·lació presente, juntament amb la resta de documentació preceptiva, un certificat acreditatiu de la instal·lació del sistema de control esmentat, acompanyat de la documentació justificativa del fabricant de les característiques del sistema esmentat i del compliment per este de la funcionalitat limitadora del fet que en cap règim de funcionament de la central s'injectarà una potència activa a la xarxa elèctrica superior a la capacitat d'accés atorgada.



La central elèctrica objecte d'esta resolució, d'acord amb la potència instal·lada, haurà de complir les prescripcions tècniques i d'equipament que sobre esta qüestió estableix l'article 7 del Reial decret 413/2014, de 6 de juny, i la resta de normativa de desplegament, sobre requisits de resposta davant de buits de tensió, adscripció a un centre de control de generació, telemesura en temps real i la resta d'obligacions que estableix la regulació del sector elèctric per al tipus d'instal·lacions en què estes s'enquadren.

Pagament de l'Impost sobre Transmissions Patrimonials Oneroses i Actes Jurídics Documentats, davant de l'Agència Tributària Valenciana, en relació amb els contractes subscrits per a la disponibilitat dels terrenys, que hauran de presentar-se en el servei territorial competent en matèria d'energia de València en el termini d'un (1) mes des de la notificació d'esta resolució.

D'acord amb l'article 131 del Reial decret 1955/2000, d'1 de desembre, pel qual es regulen les activitats de transport, distribució, comercialització, subministrament i procediments d'autorització d'instal·lacions d'energia elèctrica, el període d'execució de les instal·lacions no serà superior a díhuit (7) mesos, el qual es comptarà des de l'endemà de la notificació d'esta resolució. No obstant això, abans que finalitze, se'n podrà sol·licitar una ampliació concreta amb una sol·licitud motivada davant d'este òrgan, que s'haurà d'acompanyar a este efecte de la documentació justificativa de la demora i del cronograma de treballs previstos per al nou termini sol·licitat.

Les pròrrogues de dates o ampliacions de terminis s'atorgaran quan estiguen degudament motivats tant els retards produïts, sempre que no siguen imputables a la persona titular de l'autorització, com les noves dates o terminis que se sol·liciten, i no es perjudiquen tercers.

En cap cas podran atorgar-se pròrrogues o ampliacions de termini que vagen més enllà de les dates de caducitat dels permisos d'accés i de connexió a la xarxa, de les declaracions o els informes d'impacte ambiental per a l'inici de les obres o imposades per actes de selecció en els diferents procediments en concurrència competitiva que estableix la regulació del sector elèctric.

Tampoc caldrà atorgar-les quan la part peticionària pretenga demorar la presentació del projecte tècnic o l'execució i la posada en marxa d'este per no haver disposat o mantingut la capacitat financera exigida per a la realització, o l'entrada en funcionament de la instal·lació es considere que no ha d'ajornar-se per afectar la garantia de subministrament, les necessitats de les persones consumidores o el funcionament correcte del sistema elèctric.

La caducitat dels permisos d'accés i connexió a la xarxa suposarà la caducitat de les autoritzacions administratives previstes en la legislació del sector elèctric que s'hagen atorgat i la necessitat d'obtindre'n de noves per a les mateixes instal·lacions, sense perjudici que puguen convalidar-se certs tràmits, les quals només es podran tornar a atorgar després de l'obtenció dels nous permisos d'accés i connexió per part dels agents gestors i titulars, respectivament, de les xarxes.

Les autoritzacions administratives caducaran quan ho facen les habilitacions de qualsevol mena o denominació vinculades a l'ocupació del sòl o edificacions.

En tot cas, s'ha de complir el termini establert per a acreditar l'obtenció de l'autorització d'explotació definitiva que recull l'article 1 del Reial decret llei 23/2020, de 23 de juny, pel qual s'aproven mesures en matèria d'energia i en altres àmbits per a la reactivació econòmica.





D'acord amb l'article 43.1 de la Llei 21/2013, de 9 de desembre, d'avaluació ambiental, l'agent promotor ha de comunicar a l'òrgan ambiental la data de començament de l'execució del projecte. Així mateix, esta data s'haurà de notificar al Servei Territorial d'Indústria, Energia i Mines de València.

La persona titular d'esta resolució estarà obligada a comunicar, pel registre electrònic i amb l'adequada diligència, les incidències dignes d'esment que es produïsquen durant l'execució, tant a esta direcció general com al Servei Territorial d'Indústria, Energia i Mines de València.

La persona titular d'esta resolució ha de complir els deures i les obligacions derivats de la legislació de prevenció de riscos laborals vigent durant la construcció.

Sense perjudici del que preveu l'article 12.4 del Decret 88/2005, de 29 d'abril, el personal tècnic en la matèria adscrit a este servei territorial o a la direcció general amb competències en matèria d'energia podrà fer les comprovacions i les proves que considere necessàries durant les obres i quan finalitzen estes en relació amb l'adequació d'esta a la documentació tècnica presentada i al compliment de la legislació vigent i de les condicions d'esta resolució.

Una vegada finalitzades les obres de construcció de les instal·lacions, la persona titular, en el termini màxim de deu dies hàbils, ha de sol·licitar l'autorització d'explotació provisional per a proves segons el Reial decret 413/2014, de 6 de juny, pel qual es regula l'activitat de producció d'energia elèctrica a partir de fonts d'energia renovables, cogeneració i residus, i en els termes que estableix l'article 12 del Decret 88/2005, de 29 d'abril. D'acord amb el que disposa el punt SEGON de la part dispositiva d'esta resolució, haurà d'acreditar-se prèviament a la posada en servei de la central fotovoltaica que el transformador d'evacuació associat a esta de 150 MVA situat en la SE2 Valle Solar (30/132/400kV) disposa de les autoritzacions administratives prèvies i de construcció.

Amb esta sol·licitud s'han de presentar els certificats de direcció i final d'obra, subscrits per una persona facultativa competent, que acrediten que s'adeqüen als reglaments tècnics en la matèria segons el que estableix la normativa vigent per als projectes d'instal·lacions elèctriques i, igualment, respecte d'esta autorització administrativa prèvia i de construcció. Quan els certificats de direcció i final d'obra esmentats no estiguen visats pel col·legi professional corresponent, s'acompanyaran de la declaració responsable oportuna, segons indica la Resolució de 22/10/2010, de la Direcció General d'Energia, publicada en el DOCV núm. 6389, de 03/11/2010.

Igualment, s'ha d'adjuntar la documentació requerida segons la ITC-LAT 04 del Reial decret 223/2008, de 15 de febrer, pel qual s'aprova el Reglament sobre condicions tècniques i garanties de seguretat en línies elèctriques d'alta tensió; la ITC RAT-22 del Reial decret 337/2014, de 9 de maig, pel qual s'aprova el Reglament sobre condicions tècniques i garanties de seguretat en instal·lacions elèctriques d'alta tensió, i el Reial decret 842/2002, de 2 d'agost, pel qual s'aprova el Reglament electrotècnic per a baixa tensió i les instruccions tècniques que el complementen.

Així mateix, s'ha de presentar la cartografia de la instal·lació efectivament executada, georeferenciada al sistema oficial vigent i en un sistema de dades obertes compatible amb la cartografia de l'Institut Cartogràfic Valencià i segons el format establert per l'òrgan substantiu.

S'ha de justificar documentalment que el projecte executat s'ajusta als condicionats imposats en esta resolució i als indicats en la declaració d'impacte ambiental de la línia d'evacuació i l'informe d'afeccions ambientals de la resta de la instal·lació. Abans d'emetre l'informe previ a l'autorització



d'exploració, el servei territorial competent en energia corresponent haurà de sol·licitar de les administracions i els organismes que els han emés la conformitat de l'obra executada respecte d'estos.

La persona titular de la present autorització podrà sol·licitar l'autorització d'exploració per fases. Per a fer-ho, en la sol·licitud caldrà justificar este fet, delimitar els elements del projecte original dels quals se sol·licita la posada en servei i presentar el certificat d'obra parcial corresponent a esta fase, juntament amb la documentació tècnica corresponent, per a la qual cosa és igualment aplicable el que indica el paràgraf anterior.

La persona titular té l'obligació de constituir una garantia econòmica per a complir l'obligació de desmantellament de la instal·lació i la restauració dels terrenys i el seu entorn, per un import de dos milions cinquanta mil setanta euros amb cinquanta-nou cèntims (2.050.070,59 €), i n'haurà d'acreditar la constitució corresponent (aportant la carta de pagament corresponent) amb la sol·licitud d'autorització d'exploració provisional de la instal·lació, requisit indispensable per a poder atorgar-la.

La garantia haurà de depositar-se en l'Agència Tributària Valenciana, de la qual serà beneficiària la Direcció General d'Energia i Mines, en què han de constar les dades de la instal·lació (nom de la instal·lació, potència instal·lada, municipis en què se situen els grups generadors) i que es deposita per a complir l'obligació de desmantellament de la instal·lació i restauració dels terrenys i l'entorn.

Esta garantia es cancel·larà quan la persona titular de la instal·lació acredite el compliment de les obligacions a les quals afecta.

L'autorització d'exploració provisional no podrà concedir-se si la totalitat de les instal·lacions d'evacuació, incloent-hi les compartides, així com les instal·lacions de connexió a la xarxa de transport, no estan finalitzades i amb autorització d'exploració, de manera que l'entrada en servei de la central elèctrica pugua ser efectiva.

Una vegada obtinguda l'autorització d'exploració provisional, la persona titular ha de sol·licitar la inscripció prèvia en el Registre administratiu d'instal·lacions de producció d'energia elèctrica, per a la qual cosa ha de presentar la documentació pertinent segons l'article 39 del Reial decret 413/2014, de 6 de juny. Es tindrà en compte el que determina l'article 41 quant a la caducitat i la cancel·lació d'esta inscripció.

Segons el que indica l'article 39.6 del Reial decret 413/2014 esmentat, la inscripció de la instal·lació en el Registre d'instal·lacions de producció d'energia elèctrica amb caràcter previ permetrà el funcionament en proves d'esta.

Finalitzades les proves de les instal·lacions amb resultat favorable, la persona titular, en el termini màxim de deu dies hàbils, ha de sol·licitar l'autorització d'exploració definitiva segons el Reial decret 413/2014, de 6 de juny, pel qual es regula l'activitat de producció d'energia elèctrica a partir de fonts d'energia renovables, cogeneració i residus, i segons el Decret 88/2005, de 29 d'abril. S'hi han d'adjuntar els certificats pertinents segons el que s'ha indicat en els punts anteriors.

Una vegada obtinguda l'autorització d'exploració definitiva, la persona titular sol·licitarà la inscripció definitiva en el Registre administratiu d'instal·lacions de producció d'energia elèctrica, per a la qual cosa ha de presentar la documentació pertinent segons l'article 40 del Reial decret 413/2014, de 6



de juny. No sol·licitar les autoritzacions d'explotació dins del termini, en què s'ha de presentar la documentació reglamentària, podrà suposar la caducitat de les autoritzacions concedides.

La persona titular d'instal·lació té l'obligació de desmantellar la instal·lació i restituir els terrenys i l'entorn afectat una vegada caducades les autoritzacions o pel tancament definitiu de la instal·lació. Ha d'obtenir l'autorització de tancament definitiu de la instal·lació, segons el que indica l'article 53.5 de la Llei 24/2013, de 26 de desembre, del sector elèctric, així com per al tancament temporal.

La transmissió o el canvi de titularitat, les modificacions substancials de la instal·lació i el tancament temporal o definitiu de la instal·lació autoritzada per la resolució actual requereixen una autorització administrativa prèvia d'acord amb el que recull el Decret 88/2005, de 29 d'abril, del Consell de la Generalitat, pel qual s'establixen els procediments d'autorització d'instal·lacions de producció, transport i distribució d'energia elèctrica que són competència de la Generalitat. Així mateix, no podran transmetre's les autoritzacions concedides mentre la central no estiga executada completament i haja obtingut l'autorització d'explotació.

Tal com s'indica en l'article 38 del Decret llei 14/2020, la concessió de la llicència urbanística municipal obligarà la persona titular o propietària de la instal·lació, sense perjudici de l'exacció dels tributs que corresponga legalment per la prestació del servei municipal o per l'execució de construccions, instal·lacions i obres, a pagar el corresponent cànon d'ús i aprofitament en sòl no urbanitzable i a complir la resta de compromisos assumits i determinats en la llicència corresponent.

El respectiu cànon d'ús i aprofitament l'establirà l'Ajuntament en la llicència corresponent, per una quantitat equivalent al 2 % dels costos estimats de les obres d'edificació i de les obres necessàries per a implantar la instal·lació (que ascendeix el pressupost d'execució material del total de la instal·lació de dènou milions cent cinquanta-huit mil cent trenta-nou euros amb cinquanta-sis cèntims (19.158.139,56 €). El cànon es pagarà d'una sola vegada en ocasió de l'atorgament de la llicència urbanística. L'Ajuntament podrà acordar, a sol·licitud de la part interessada, el fraccionament o l'ajornament del pagament, sempre dins del termini de vigència concedit. L'atorgament d'una pròrroga del termini no comportarà un cànon urbanístic nou.

L'Ajuntament podrà acordar la reducció de fins a un 50 % quan la instal·lació siga susceptible de crear ocupació de manera significativa en relació amb l'ocupació local. L'impagament donarà lloc a la caducitat de la llicència urbanística. La percepció del cànon correspon als municipis i les quantitats ingressades per este concepte s'integraran en el patrimoni municipal del sòl.

Segons el que estableix l'article 26 del Reial decret 1183/2020, de 29 de desembre, d'accés i connexió a les xarxes de transport i distribució d'energia elèctrica, els permisos d'accés i de connexió d'instal·lacions construïdes i en servei caducaran quan, per causes imputables a la persona titular de la instal·lació diferents del tancament temporal, finalitze l'abocament d'energia a la xarxa per un període superior a tres anys.

#### **CINQUÉ. Aprovació del Pla de desmantellament de la instal·lació autoritzada i de restauració del terreny i l'entorn afectat**

Aprovar el Pla de desmantellament i de restauració del terreny i l'entorn afectat, de juliol de 2022, referit a la instal·lació descrita en l'apartat SEGON, el pressupost del qual ascendeix a CINQUANTA-CINQUA MIL QUATRE-CENTS VINT-I-CINC EUROS (545.425,00 €) i amb l'abast següent, en atenció a l'informe favorable emés pel Servei d'Infraestructura Verda i Paisatge del 8/11/2022:



La remoció i la restitució dels terrenys comprendrà les actuacions següents:

Conselleria d'Agricultura, Desenvolupament Rural, Emergència Climàtica i Transició Ecològica.  
Direcció Territorial de València.

Es respectaran les fites de formigó en massa, en vèrtexs principals. S'hauran de prendre les coordenades actuals *in situ* d'estes amb GPS de precisió, abans de desplaçar-lo, per a reposicionar-lo quan arribe el moment.

No podran eliminar-se els elements existents tipus murets, distribuïts per la superfície de les finques.

Les estructures de suport hauran de clavar-se al sòl sense incloure daus o estructures de formigó fixes que no puguen traslladar-se sense demolició una vegada es desmantelle el camp fotovoltaic quan hagen acabat la seua vida útil.

Amb caràcter general, no podrà desmuntar-se, voltejar, ni eliminar la capa de terra arable que impossibilita un cultiu futur.

No s'eliminaran les fites que conformen els límits de les finques resultat de la concentració parcel·lària (polígons 505 i 507 de Jarafuel i 506 de Zarra).

El desmantellament dels parcs fotovoltaics no podrà perjudicar ni interferir el cultiu de les finques que conserven l'explotació agrícola de les seues terres.

Conselleria d'Agricultura, Desenvolupament Rural, Emergència Climàtica i Transició Ecològica.  
Direcció General de Medi Natural i d'Avaluació Ambiental.

Es compliran les condicions recollides per l'informe de l'òrgan competent en medi ambient, en concret, l'informe de referència C-46/2020 de data 14/6/2022, de la Direcció General de Medi Natural i Avaluació Ambiental, que estableix que:

en la fase de desmantellament s'hauran de fer els treballs de restauració del terreny forestal que garantisquen una possible gestió forestal ulterior de la superfície afectada, sense oblidar la recuperació de la capacitat d'infiltració dels terrenys afectats per les compactacions del sòl (rases de conduccions, fonamentacions, etc.).

En el plànol que consta en l'annex I es reflectix la zona delimitada per tancament per a ocupació pels grups convertidors d'energia solar a electricitat, així com les coordenades geogràfiques que la definixen.

La persona titular constituirà la garantia econòmica que es detalla en el punt QUART d'esta resolució relativa a l'autorització de construcció prèviament a la sol·licitud d'autorització d'explotació provisional, segons el que indica el Decret llei 14/2020.

#### **SISÉ. Publicacions, notificacions i comunicacions que es faran d'esta resolució**

Ordenar, de conformitat amb el que disposa l'article 31 del Decret llei 14/2020 i l'article 148.2 del Reial decret 1955/2000, d'1 de desembre:



La publicació d'esta resolució en el *Diari Oficial de la Generalitat Valenciana* i en el *Butlletí Oficial de la Província de València*, i fer saber que la publicació d'esta es farà igualment als efectes que determina l'article 44 de la Llei 39/2015, d'1 d'octubre, del procediment administratiu comú de les administracions públiques, de notificació d'esta resolució a les persones titulars desconegudes o amb domicili ignorat o a les que s'ha intentat notificar, però no s'ha pogut aconseguir.

La publicació en el lloc d'Internet de la Conselleria d'Innovació, Indústria, Comerç i Turisme, en l'apartat d'"Energia" (<https://cindi.gva.es/es/web/energia/instal-lacions-autoritzades-en-castella-i-https://cindi.gva.es/va/web/energia/instal-lacions-autoritzades-en-valencia>).

La notificació d'esta resolució a la persona titular i a totes les administracions públiques o organismes i empreses de serveis públics o serveis d'interés general que han intervingut o han hagut d'intervindre en el procediment d'autorització, les que han emés o havien d'emetre el condicionat tècnic al projecte d'execució, a les persones titulars de béns i drets afectats, així com a la resta de persones interessades en l'expedient.

La notificació a l'òrgan ambiental als efectes que preveu la legislació d'avaluació ambiental sobre caducitat del pronunciament ambiental, així com als òrgans competents en ordenació del territori i paisatge.

Les autoritzacions concedides es traslladaran a l'Institut Cartogràfic Valencià per a la incorporació de les dades territorials, urbanístiques, mediambientals i energètiques més representatives de la instal·lació a la cartografia pública de la Comunitat Valenciana.

D'acord amb el segon paràgraf de l'article 53.6 de la Llei 24/2013, de 26 de desembre, del sector elèctric, i l'article 6.4 del Decret 88/2005, de 29 d'abril, del Consell de la Generalitat, pel qual s'establixen els procediments d'autorització d'instal·lacions de producció, transport i distribució d'energia elèctrica que són competència de la Generalitat, esta autorització s'atorga, sense perjudici de les concessions, les autoritzacions, les llicències i els permisos, tant públics com privats, que haja d'obtenir el sol·licitant per a executar i posar en marxa la instal·lació a què es referix la resolució actual, d'acord amb altres disposicions que resulten aplicables i, especialment, les relatives a l'ordenació del territori i al medi ambient. En tot cas, esta autorització s'emet sense perjudici de tercers i no afecta els drets particulars.

Serà causa de revocació d'esta resolució, amb tràmit previ del procediment oportú, l'incompliment o la inobservança de les condicions que s'hi expressen, la variació substancial de les característiques descrites en la documentació presentada o l'incompliment o el no manteniment dels pressupostos o els requisits essencials o indispensables, legals o reglamentaris, que s'han tingut en compte per a l'atorgament, així com qualsevol altra causa que ho justifique degudament i motivadament. En particular, la caducitat dels permisos d'accés i connexió suposarà la ineficàcia de les autoritzacions que atorga esta resolució.





**ANEXO I: VALLADO**

**Vértices que delimitan el vallado - COORDENADAS ETRS89, PROYECCIÓN UTM HUSO 30**

PTO	X	Y	PTO	X	Y	PTO	X	Y
1	658.753,95	4.330.376,93	25	658.766,77	4.330.458,44	73	658.357,10	4.331.067,15
2	658.747,78	4.330.364,14	26	658.802,94	4.330.430,49	74	658.369,44	4.331.057,50
3	658.755,71	4.330.356,89	27	658.796,87	4.330.417,76	75	658.413,43	4.330.976,60
4	658.733,99	4.330.313,06	28	658.813,31	4.330.401,47	76	658.416,00	4.330.968,92
5	658.727,13	4.330.312,59	29	658.778,61	4.330.363,19	77	658.437,24	4.330.875,01
6	658.686,09	4.330.291,72	30	658.348,27	4.330.311,64	78	658.438,18	4.330.867,21
7	658.669,73	4.330.293,07	31	658.318,26	4.330.312,36	79	658.458,47	4.330.826,45
8	658.635,22	4.330.303,29	32	658.303,19	4.330.304,22	80	658.456,83	4.330.794,26
9	658.599,44	4.330.296,99	33	658.257,90	4.330.239,30	81	658.458,56	4.330.784,40
10	658.585,98	4.330.325,18	34	658.224,29	4.330.208,36	82	658.464,24	4.330.775,68
11	658.568,34	4.330.324,44	35	658.191,36	4.330.178,79	83	658.483,19	4.330.753,38
12	658.557,78	4.330.296,85	36	658.136,83	4.330.117,40	84	658.486,31	4.330.716,89
13	658.515,34	4.330.294,74	37	658.085,53	4.330.070,17	85	658.499,76	4.330.678,15
14	658.515,13	4.330.345,00	38	657.977,98	4.330.208,41	86	658.493,65	4.330.645,02
15	658.522,02	4.330.355,89	39	657.906,66	4.330.296,71	87	658.461,21	4.330.645,23
16	658.485,12	4.330.380,32	40	657.828,45	4.330.398,50	88	658.454,77	4.330.598,05
17	658.483,76	4.330.389,25	41	657.821,27	4.330.463,96	89	658.422,24	4.330.598,78
18	658.467,75	4.330.410,78	42	657.885,35	4.330.488,53	90	658.397,09	4.330.596,70
19	658.457,39	4.330.439,83	43	657.920,27	4.330.548,90	91	658.284,35	4.330.562,74
20	658.457,14	4.330.477,54	44	658.011,43	4.330.650,14	92	658.123,47	4.330.500,46
21	658.500,02	4.330.474,03	45	658.013,39	4.330.665,54	93	658.061,39	4.330.499,32
22	658.540,55	4.330.455,05	46	657.994,43	4.330.669,06	94	658.010,09	4.330.470,56
23	658.592,28	4.330.439,01	47	658.010,85	4.330.763,58	95	657.996,23	4.330.415,77
24	658.662,63	4.330.437,69	48	658.074,08	4.330.751,57	96	658.001,07	4.330.367,58



PTO	X	Y
184	660.137,95	4.332.043,04
185	660.221,08	4.332.039,98
186	660.255,35	4.332.024,61
187	660.287,26	4.331.999,17
188	660.368,44	4.331.956,43
189	660.349,38	4.331.883,35
190	660.350,68	4.331.823,49
191	660.326,64	4.331.768,11
192	660.323,82	4.331.740,57
193	660.311,56	4.331.735,70
194	660.306,33	4.331.734,07
195	660.299,52	4.331.732,61
196	660.293,34	4.331.731,90
197	660.285,15	4.331.730,95
198	660.277,96	4.331.730,75
199	660.266,02	4.331.730,51
200	660.260,79	4.331.730,51
201	660.242,43	4.331.730,20
202	660.238,86	4.331.730,14
203	660.236,41	4.331.730,10
204	660.224,19	4.331.730,79
205	660.205,09	4.331.731,01
206	660.173,00	4.331.731,42
207	660.146,28	4.331.731,57
208	660.109,01	4.331.731,79
209	660.073,27	4.331.732,81
210	660.043,27	4.331.735,73
211	660.027,82	4.331.737,04
212	660.014,47	4.331.738,15

PTO	X	Y
155	658.222,90	4.333.013,13
156	658.235,98	4.332.965,24
157	658.277,23	4.332.911,10
158	658.297,23	4.332.870,03
159	658.321,88	4.332.826,05
160	658.339,19	4.332.722,87
161	658.378,98	4.332.635,10
162	658.419,98	4.332.580,67
163	658.343,23	4.332.583,05
164	658.226,10	4.332.550,97
165	659.284,59	4.331.871,36
166	659.331,06	4.332.008,97
167	659.354,11	4.332.068,08
168	659.395,17	4.332.066,15
169	659.464,39	4.332.034,59
170	659.482,82	4.332.027,11
171	659.538,84	4.332.011,32
172	659.552,27	4.331.999,73
173	659.571,67	4.331.993,27
174	659.595,10	4.332.004,19
175	659.651,58	4.332.015,89
176	659.713,62	4.331.980,90
177	659.767,69	4.331.985,99
178	659.823,07	4.332.003,41
179	659.874,04	4.332.008,10
180	659.932,19	4.332.021,70
181	659.979,20	4.332.043,90
182	660.009,42	4.332.061,49
183	660.084,65	4.332.083,27

PTO	X	Y
126	658.488,13	4.331.366,18
127	658.503,10	4.331.360,17
128	658.521,18	4.331.362,35
129	658.526,86	4.331.335,71
130	658.449,72	4.331.275,37
131	658.435,41	4.331.259,01
132	658.426,60	4.331.243,03
133	658.426,06	4.331.242,51
134	658.388,22	4.331.219,44
135	658.364,82	4.331.191,00
136	658.233,01	4.331.928,75
137	658.230,56	4.331.928,86
138	658.197,44	4.331.934,44
139	658.193,17	4.331.935,38
140	658.189,19	4.331.936,26
141	658.141,39	4.331.944,28
142	658.165,03	4.332.223,49
143	658.164,76	4.332.345,76
144	658.216,42	4.332.382,24
145	658.309,69	4.332.384,32
146	658.316,27	4.332.427,86
147	658.473,12	4.332.427,18
148	658.472,75	4.332.426,41
149	658.390,04	4.332.281,80
150	658.362,28	4.332.237,98
151	658.295,17	4.332.166,81
152	658.233,74	4.332.014,43
153	658.179,92	4.332.545,99
154	658.209,66	4.333.013,13

PTO	X	Y
97	658.019,20	4.330.368,41
98	658.062,90	4.330.358,68
99	658.085,96	4.330.377,88
100	658.162,41	4.330.404,42
101	658.221,43	4.330.397,66
102	658.295,11	4.330.426,62
103	658.350,24	4.330.403,24
104	658.333,46	4.331.184,98
105	658.305,80	4.331.241,77
106	658.291,17	4.331.280,82
107	658.253,66	4.331.455,98
108	658.282,14	4.331.476,09
109	658.283,01	4.331.541,91
110	658.314,57	4.331.616,54
111	658.326,01	4.331.765,32
112	658.353,28	4.331.798,77
113	658.371,14	4.331.859,77
114	658.405,44	4.331.861,15
115	658.444,22	4.331.863,13
116	658.474,03	4.331.863,48
117	658.502,31	4.331.864,20
118	658.526,27	4.331.864,48
119	658.515,10	4.331.763,04
120	658.507,79	4.331.747,39
121	658.498,91	4.331.642,38
122	658.501,25	4.331.577,73
123	658.498,55	4.331.414,48
124	658.475,46	4.331.389,45
125	658.477,16	4.331.381,34

30/33





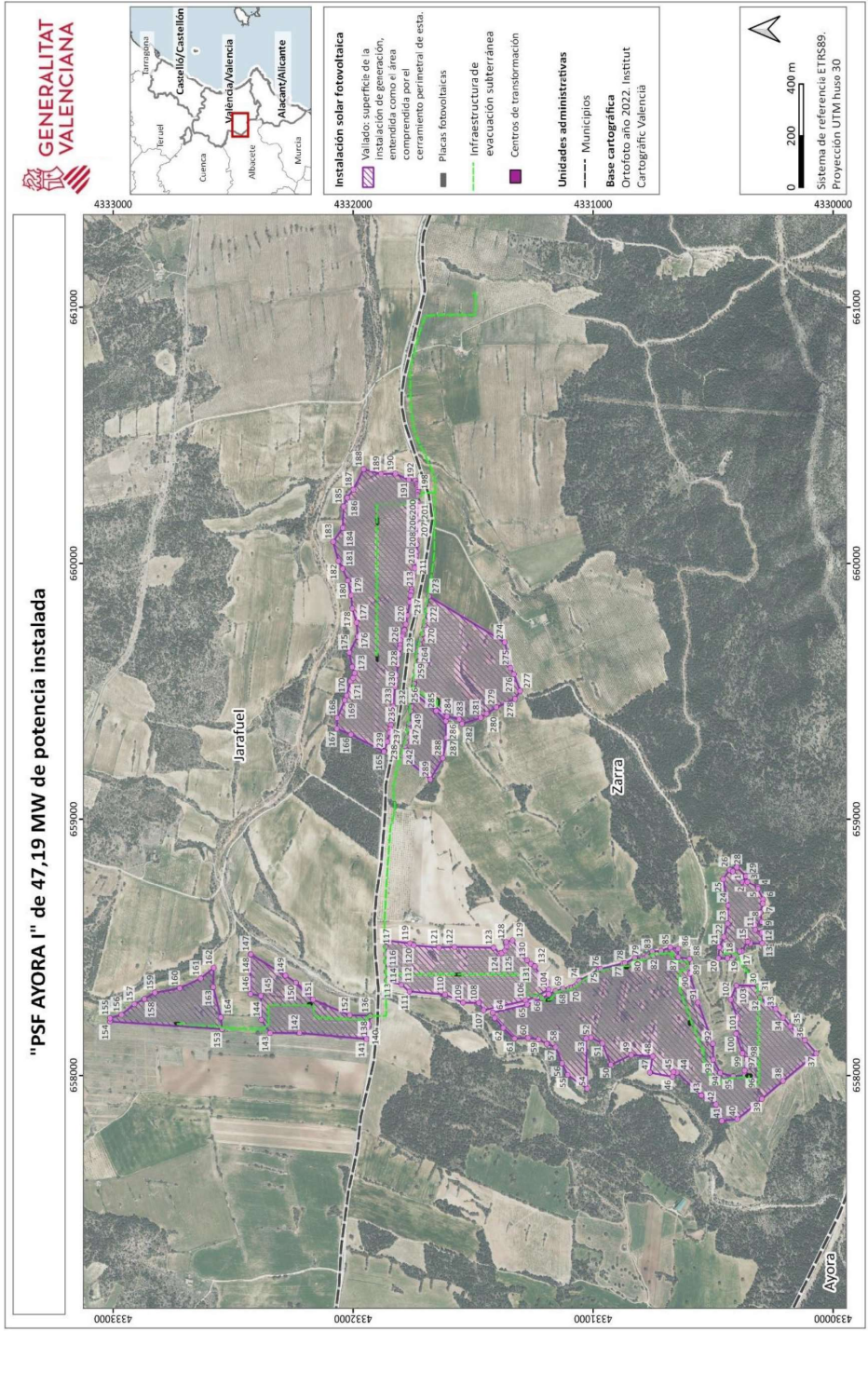
PTO	X	Y
273	659.870,16	4.331.684,59
274	659.691,58	4.331.368,42
275	659.591,40	4.331.344,08
276	659.567,09	4.331.329,84
277	659.500,61	4.331.303,98
278	659.469,66	4.331.325,28
279	659.436,93	4.331.402,73
280	659.411,87	4.331.443,60
281	659.396,11	4.331.468,04
282	659.372,37	4.331.546,10
283	659.390,05	4.331.558,06
284	659.401,81	4.331.608,73
285	659.423,33	4.331.654,10
286	659.383,35	4.331.613,02
287	659.318,35	4.331.611,42
288	659.239,01	4.331.626,21
289	659.156,33	4.331.678,12

PTO	X	Y
253	659.495,52	4.331.750,35
254	659.514,38	4.331.747,32
255	659.522,35	4.331.746,46
256	659.526,19	4.331.746,04
257	659.529,94	4.331.746,04
258	659.532,36	4.331.745,95
259	659.538,83	4.331.745,27
260	659.549,90	4.331.743,88
261	659.577,49	4.331.740,66
262	659.602,78	4.331.737,20
263	659.637,10	4.331.733,71
264	659.658,64	4.331.730,10
265	659.685,84	4.331.722,61
266	659.703,92	4.331.717,53
267	659.722,40	4.331.711,19
268	659.724,03	4.331.710,63
269	659.748,68	4.331.704,54
270	659.758,52	4.331.702,53
271	659.774,07	4.331.699,37
272	659.814,77	4.331.692,98

PTO	X	Y
233	659.440,55	4.331.833,30
234	659.395,46	4.331.838,30
235	659.367,78	4.331.841,95
236	659.351,58	4.331.844,73
237	659.337,78	4.331.847,81
238	659.303,31	4.331.857,74
239	659.268,41	4.331.868,89
240	659.266,13	4.331.870,36
241	659.250,59	4.331.796,98
242	659.259,00	4.331.794,25
243	659.286,69	4.331.784,33
244	659.300,75	4.331.779,68
245	659.320,72	4.331.774,72
246	659.351,70	4.331.769,65
247	659.362,95	4.331.767,95
248	659.374,22	4.331.766,25
249	659.424,09	4.331.759,51
250	659.439,69	4.331.757,71
251	659.464,01	4.331.754,74
252	659.490,24	4.331.751,22

PTO	X	Y
213	659.981,54	4.331.743,33
214	659.950,02	4.331.747,86
215	659.896,91	4.331.756,09
216	659.887,71	4.331.757,64
217	659.872,93	4.331.760,11
218	659.847,51	4.331.764,21
219	659.796,45	4.331.772,95
220	659.761,74	4.331.780,17
221	659.740,85	4.331.785,49
222	659.738,68	4.331.786,05
223	659.721,90	4.331.792,30
224	659.715,50	4.331.794,66
225	659.698,97	4.331.801,31
226	659.680,26	4.331.804,42
227	659.668,30	4.331.805,83
228	659.644,70	4.331.808,74
229	659.603,69	4.331.813,34
230	659.563,39	4.331.818,24
231	659.541,38	4.331.821,38
232	659.516,68	4.331.824,90







**ANEXO II: Relación de bienes y derechos afectados (LSMT 30 kV)**

Término municipal	Datos catastrales			Longitud (m)	Ocupaciones subterráneo		
	Polígono	Parcela	Referencia Catastral		Servidumbre permanente de paso (m <sup>2</sup> )	Servidumbre de afección (m <sup>2</sup> )	Ocupación Temporal (m <sup>2</sup> )
Jarafuel	505	9007	46146A50509007	15,77	15,88	31,77	94,52
Jarafuel	505	9001	46146A50509001	5,77	8,66	17,32	33,96
Jarafuel	507	9004	46146A50709004	7,6	11,4	22,8	45,08
Zarra	1	9001	46265A00109001	25,38	110,28	221,08	75,64
Zarra	1	9005	46265A00109005	4,28	6,42	12,85	26,45
Zarra	2	9002	46265A00209002	8,11	11,67	20,33	50,28
Zarra	2	9013	46265A00209013	7,8	11,69	23,38	46,79
Zarra	506	9003	46265A50609003	7,51	32,62	65,4	23,37
Zarra	506	9004	46265A50609004	4,69	22,62	43,59	12,06
Zarra	508	9001	46265A50809001	7,32	35,28	69,16	20,55
Zarra	508	9002	46265A50809002	7,08	10,63	21,25	43
Zarra	508	9004	46265A50809004	3,95	14,53	30,01	11,53
Zarra	508	9005	46265A50809005	28,88	152,36	307,77	106,2

33/33

