

CONSELL DE LA GENERALITAT VALENCIANA

Conselleria d'Innovació, Indústria, Comerç i Turisme

Servei Territorial d'Indústria, Energia i Mines de València

2024/11839 *Anunci de la Conselleria d'Innovació, Indústria, Comerç i Turisme sobre la resolució per la qual es declara la pèrdua sobrevinguda de l'objecte de la sol·licitud d'autorització d'implantació en sòl no urbanitzable, s'atorga autorització administrativa prèvia, autorització administrativa de construcció i s'aprova el pla de desmantellament i de restauració del terreny i entorn afectat, del projecte "Fv Llano Palero 1". Expedient: ATALFE/2020/59.*

ANUNCI

Resolució, de 15 de juliol, de la Direcció General d'Energia i Mines, per la qual es declara la pèrdua sobrevinguda de l'objecte de la sol·licitud d'autorització d'implantació en sòl no urbanitzable, s'atorga l'autorització administrativa prèvia, l'autorització administrativa de construcció i s'aprova el pla de desmantellament i de restauració del terreny i l'entorn afectat a Pale Directorship, SL, per a la central fotovoltaica "FV Llano Palero 1" i la infraestructura d'evacuació exclusiva, situada a Ayora (València), de potència instal·lada de 26,85 MW<sub>n</sub>, sotmesa a avaluació ambiental simplificada. Exp. ATALFE/2020/59.

Sol·licitud

En data 23/10/2020, es va sol·licitar l'autorització d'implantació en sòl no urbanitzable, l'autorització administrativa prèvia i l'autorització administrativa de construcció, per a la instal·lació elèctrica, sotmesa a avaluació d'impacte ambiental simplificada, les característiques del qual s'indiquen a continuació, pel procediment integrat d'autorització de centrals fotovoltaïques que s'emplaçaran sobre sòl no urbanitzable establert pel Decret Llei 14/2020, de 7 d'agost, del Consell, de mesures per a accelerar la implantació d'instal·lacions per a l'aprofitament de les energies renovables per l'emergència climàtica i la necessitat de la urgent reactivació econòmica (d'ara en avant, DL 14/2020).

Promotor: Pale Directorship, SL (NIF: B88132857).

Nom de la instal·lació: FV Llano Palero 1.

Tecnologia: solar fotovoltaica.

Potència nominal: 26,85 MW<sub>n</sub>.

Potència pic: 35 MW<sub>p</sub>.

Abast i ubicació: terme municipal d'Ayora (València).

Grups generadors: polígon 40, parcel·les 45, 46 i 71.



Línies d'interconnexió de 30 kV entre els centres de transformació i el centre de seccionament: polígon 40 parcel·les 45, 46, 71 i 9031.

Centre de seccionament: polígon 40, parcel·la 45.

Línia d'evacuació subterrània 30 kV des del centre de seccionament fins a la subestació elèctrica "SE7 Preconcentradora 400/132 kV" (subestació que no és objecte d'esta autorització): polígon 40, parcel·la 45.

Xarxa a la qual es connecta: xarxa de transport d'energia elèctrica, de titularitat de Red Eléctrica de España, SAU (REE).

Punt de connexió a la xarxa: el punt de connexió de la central amb la xarxa de transport es farà en una nova posició, en la subestació ST Ayora 400 kV d'REE.

Segons el que indica l'article 3 del Reial decret 413/2014, de 6 de juny, pel qual es regula l'activitat de producció d'energia elèctrica a partir de fonts d'energia renovables, cogeneració i residus, la potència instal·lada sol·licitada és de 26,85 MW.

La infraestructura d'evacuació compartida amb altres instal·lacions de producció no és objecte d'esta resolució.

Per a la tramitació de la sol·licitud, el Servei Territorial de València, competent en energia, ha incoat l'expedient ATALFE/2020/59.

#### Admissió a tràmit

Consta l'Acord del Servei Territorial d'Indústria i Energia de València, de data 15/2/2021, pel qual s'admet a tràmit la sol·licitud d'autorització administrativa prèvia per a la instal·lació de producció d'energia elèctrica de tecnologia fotovoltaica denominada "FV Llano Palero I", de 35 MW<sub>p</sub> i 26,85 MW<sub>n</sub> de potència, promoguda per Pale Directorship, SL, que se situarà en les parcel·les 45, 71 i 46 del polígon 40, del municipi d'Ayora, València (expedient ATALFE/2020/59), a l'efecte del que estipula l'article 1 del Reial decret llei 23/2020, de 23 de juny, pel qual s'aproven mesures en matèria d'energia i en altres àmbits per a la reactivació econòmica.

#### Taxes

En data 19/2/2021, consta que s'ha presentat el justificant del pagament de les taxes administratives.

#### Compatibilitat urbanística i declaració de prioritat energètica d'àmbit territorial

Consta en l'expedient l'informe de l'Ajuntament d'Ayora, de data 20/10/2020, que acredita la compatibilitat del projecte amb el planejament urbanístic i amb les ordenances municipals (exp. 1700/2020), en virtut de l'article 22 de la Llei 6/2014, de 25 de juliol, de la Generalitat, de prevenció, qualitat i control ambiental d'activitats en la Comunitat Valenciana. En este s'informa favorablement sobre la instal·lació fotovoltaica situada íntegrament en sòl no urbanitzable comú, condicionada a l'informe favorable en matèria de paisatge i ordenació del territori i al fet que almenys la mitat de la superfície de les parcel·les queden lliures d'edificació o construcció, i que eixa superfície mantinga l'ús agrari o forestal. Les parcel·les



incloses en l'informe són les següents, totes estan en el polígon 40 i classificades com a sòl no urbanitzable: parcel·la 44 (a, d), 45 (a, e, f, g), 46 (a, b, d, e) i 71 (b, c).

Per mitjà de la resolució de 27/7/2022, de la Conselleria de Política Territorial, Obres Públiques i Mobilitat, es declara de prioritat energètica de l'àmbit territorial de sòl no urbanitzable comú de la comarca de la Vall de Cofrents-Aiora, publicada en el DOGV núm. 9411, de data 24/8/2022

[https://dogv.gva.es/datos/2022/08/24/pdf/2022\\_7718.pdf](https://dogv.gva.es/datos/2022/08/24/pdf/2022_7718.pdf),

d'acord amb el que disposa l'article 3.5 del DL 14/2020, segons la redacció donada per l'article 10 del Decret llei 1/2022, de 22 d'abril, amb la proposta prèvia de les conselleries competents en matèria d'energia i canvi climàtic. Esta declaració d'interés prioritari implica la tramitació d'urgència dels projectes de construcció de les instal·lacions, la compatibilitat territorial i urbanística i l'exempció de l'ocupació del territori prevista en l'article 7.7 del Decret legislatiu 1/2021, de 18 de juny, del Consell d'aprovació del text refós de la LOTUP. Sense perjuí d'això, les autoritzacions dels projectes en l'àmbit declarat d'interés prioritari, requeriran els informes sectorials següents: ambiental i agrològic, d'ordenació del territori i paisatge pel que fa a inundacions, riscos naturals o induïts en el territori, l'afecció als connectors territorials definits en l'Estratègia territorial de la Comunitat Valenciana, i sobre paisatges de rellevància regional o unitats de paisatge a les quals se'ls haja reconegut prèviament un valor alt o molt alt, tal com estableix l'article citat, 3.5 del DL 14/2020.

#### Informació Pública

En dates 21/8/2021, 3 i 7/9/2021, s'aporta el projecte modificat de la instal·lació i la documentació complementària, amb una potència de 34,97 MW<sub>p</sub> i 26,85 MW<sub>n</sub>, i els grups generadors se situen en les parcel·les 45, 46 i 71 del polígon 40 del terme municipal d'Ayora (València).

Les sol·licituds d'autorització d'implantació en sòl no urbanitzable, autorització administrativa prèvia i autorització administrativa de construcció, juntament amb l'última documentació presentada, van ser objecte d'informació pública durant el termini de trenta (30) dies, als efectes que preveu l'article 23 del DL 14/2020, en els mitjans següents:

El Diari Oficial de la Generalitat Valenciana, de data 20/10/2021 (DOGV Núm. 9200).

El Butlletí Oficial de la Província de València de data 1/10/2021 (BOP núm. 191).

Es va remetre a l'Ajuntament d'Ayora, perquè ho exposara en el tauler d'anuncis pel mateix període de temps, i es va requerir que este remetera la diligència acreditativa de l'exposició una vegada finalitzat el termini corresponent, la qual consta en l'expedient.

Així mateix, es va posar la documentació a la disposició del públic en general en la seu electrònica de la Generalitat, en el lloc web:

<https://cindi.gva.es/es/web/energia/informacion-publica> (en castellà) i

<https://cindi.gva.es/va/web/energia/informacion-publica> (en valencià).



## Al·legacions

Durant el període d'informació pública, la mercantil Corporación Acciona Eólica, SLU, va presentar les al·legacions respecte del traçat de la línia aèria d'alta tensió de 132 kV d'evacuació de la planta fotovoltaica "FV Llano Palero 1", i se'n dona trasllat a Pale Directorship, SL, el qual va respondre i va indicar que la línia a la qual fa referència l'al·legant no forma part d'este projecte de la planta fotovoltaica "FV Llano Palero 1" i, per tant, no és objecte del procés de la informació pública citada, i que la infraestructura referida forma part d'un altre expedient el procés d'informació pública del qual ja ha finalitzat.

És per això que no és procedent valorar les al·legacions presentades en este procediment.

## Informes i condicionats

Conforme al procediment reglamentàriament establert, i a fi que, en el termini de trenta (30) dies, presenten la conformitat o l'oposició a l'autorització sol·licitada i emeten, si procedix, els condicionats tècnics oportuns al projecte tècnic de la instal·lació, es van remetre les separates corresponents del projecte a les administracions, organismes i empreses de servici públic o d'interés general, els béns o els drets a càrrec seu dels quals puguen ser afectats per esta, i s'han rebut els informes següents, amb el resultat que, en síntesi, es detalla:

Ajuntament d'Ayora: no consta cap resposta.

Confederació Hidrogràfica del Xúquer (CHX): informe (referència 2021AM0547), de data 16/12/2021, en el qual indica que:

una part del projecte de la planta fotovoltaica està en zona de policia de llits i que, per tant, abans d'executar les obres, serà preceptiu obtindre l'autorització de la CHX.

Els encreuaments subterranis de llit públic s'hauran de fer amb una profunditat mínima d'1 m de la base del llit.

En els llits s'haurà de reposar la servitud de pas de l'aigua per tal que es complisca l'article 47.1 del RDL 1/2001, es mantindran els margens nets; s'haurà de reduir, en la mesura del que siga possible, la plataforma de treball de la maquinària; es garantirà la no afecció als cursos d'aigua per abocaments contaminants durant la construcció i l'explotació; es garantirà la no afecció dels préstecs i les extraccions als llits o a les zones de servitud i s'hauran de reposar al seu estat primitiu una vegada finalitzades les obres, i es garantirà la no afecció a les formacions vegetals de la ribera.

Si és el cas, s'haurà de justificar el volum d'aigua necessari i l'origen d'este i, si és el cas, s'haurà de sol·licitar la concessió corresponent.

En data 21/01/2022, Pale Directorship, SL, respon que accepta els condicionats i que es preveu un consum d'aigua de 154,6 m<sup>3</sup>/any per a neteges de manteniment, les quals se subministraran mitjançant cisternes. Es remet esta resposta a la CHX sense que conste cap contestació posterior d'este organisme.



Direcció General de Carreteres-Demarcació de Carreteres de l'Estat a la Comunitat Valenciana, del Ministeri de Transports, Mobilitat i Agenda Urbana: informe favorable, de data 12/05/2022 (referència V4.21.0991), després que Pale Directorship, SL, presente un estudi d'accessos i trànsit en resposta a un requeriment anterior d'este organisme, condicionat al fet que els accessos a la planta situats en els PK 109+940 i 110+360 MD de la N-330 s'adapten al que estableix la Norma 3.1-IC Traçat pel que fa als accessos a carreteres convencionals d'acord amb la proposta de condicionament d'accessos presentada per Pale Directorship, SL, així com que s'obtinga, prèviament a l'inici de les obres, l'autorització expressa d'esta Direcció General de Carreteres.

Direcció General de Medi Natural i d'Avaluació Ambiental: informe, de data 28/02/2022 (referència C-185/2021), en el qual indica que:

les parcel·les a on es pretenen dur a terme les actuacions afecten en gran part el terreny forestal estratègic, d'acord amb el PATFOR, encara que, segons el projecte, les plaques s'instal·larien en la zona no forestal. Es deixarà sense ocupar la part considerada com a zona forestal. La línia subterrània de 30 kV transcorre, en part, per terreny forestal, per la qual cosa s'ha d'instal·lar en terreny agrícola o aprofitar els camins existents per a no entrar en terreny forestal.

El replanteig de les obres es durà a terme en presència d'agents mediambientals amb la finalitat que les actuacions no afecten terrenys forestals.

En la fase d'execució de les obres, funcionament i el posterior desmantellament de la planta i la infraestructura d'evacuació s'haurà de complir el Decret 7/2004, de 23 de gener, del Consell de la Generalitat, pel qual aprova el plec general de normes de seguretat en prevenció d'incendis forestals que s'han d'observar en l'execució d'obres i treballs que es realitzen en terreny forestal o en els voltants.

S'haurà d'evitar l'erosió hídrica del sòl per falta de cobertura vegetal, per concentració de la precipitació escorreguda al peu dels mòduls i per anul·lació de part de la superfície d'infiltració davall dels panells i s'haurà d'evitar l'afecció a la capacitat d'infiltració al terreny per la compactació del sòl i el tipus de maquinària utilitzada per a la compactació o els clavaments.

La planta s'instal·larà en una superfície que actualment forma part dels vedats de caça A-10347 (Casa Roque) i V-101921 (Ayora); en conseqüència, es recomana informar els titulars del canvi d'ús del sòl.

S'hauran de col·locar plaques de color blanc i acabat mat de 25 x 25 cm en els espais entre suports del tancat perimetral de la central fotovoltaica com a mesura anticòlisió.

Abans de l'inici de les obres, s'haurà de contactar amb el Servei de Vida Silvestre perquè un tècnic d'este departament descarte l'existència d'hàbitats protegits en l'àmbit del projecte.

En data 27/04/2022, Pale Directorship, SL, respon que accepta tots els condicionats, per la qual cosa es remet esta resposta a la Direcció General de Medi Natural i Avaluació Ambiental sense que conste la resposta posterior d'esta direcció general.



Direcció General de Cultura i Patrimoni: No consta resposta d'esta direcció general, però el mateix sol·licitant aporta un informe de data 03/05/2022 (exp.: 2020/0680-V, 0369P.20BIS), emés per la referida direcció general, en el qual s'indica que s'informa favorablement dels efectes patrimonials que preveu l'article 11 de la Llei 4/98, d'11 de juny, del patrimoni cultural valencià amb subjecció a les condicions següents:

El seguiment arqueològic global de les obres.

Que es complisquen les mesures correctores que estableix la memòria d'impacte patrimonial per a la salvaguarda del patrimoni etnològic detectat (casa de cultiu, clapers i caus per a conills silvestres).

Red Eléctrica de España, SAU: Informe de data 07/04/2022 (referència: M/L/22-0640, exp.: L05IL22003) en el qual indica que no presenta oposició al projecte.

Consten els informes favorables de l'òrgan competent en matèria d'ordenació del territori i paisatge establits en l'article 25 del DL 14/2020:

Servici d'Infraestructura Verda i Paisatge (referència d'expedient EP-2021/239): Informe, de data 25/10/2022, en el qual indica que considera adequades les modificacions aportades pel promotor en resposta als informes previs d'este mateix servici (de dates 19/1/2022 i 6/7/2022), les quals van consistir, entre altres, en la modificació de l'ordenació interior de la planta, l'aportació d'un nou estudi d'integració paisatgística i un nou pla de desmantellament (documentació presentada pel promotor en dates 3 i 4/3/2022, i 24/8/2022) per a esmenar els requeriments inclosos en estos informes previs, i conclou que s'emet un informe favorable en el qual caldrà incorporar totes les mesures d'integració paisatgística indicades en l'informe com a part del projecte, les quals consten en el resolc primer d'esta resolució.

Servici de Gestió Territorial (referència d'expedient 21458\_46044\_R FTV): Informe de data 23/11/2022, en el qual recomanen una sèrie de mesures correctores per a facilitar la infiltració i minimitzar l'escolament perquè el subsol a on se situa la instal·lació està en àrea estratègica 1 per a la recàrrega d'aqüífers, les quals es detallen en el resolc primer d'esta resolució, i es conclou que la instal·lació no es troba afectada per risc d'inundabilitat, i és compatible.

Consta la resolució, de data 3/11/2022, de la directora general de Política Territorial i Paisatge, per la qual s'aprova l'Estudi d'inundabilitat de la instal·lació solar fotovoltaica denominada "Llano Palero 1" a Ayora.

#### Avaluació ambiental

El 28/12/2022, la Direcció General de Qualitat i Educació Ambiental va emetre l'Informe d'impacte ambiental (DOGV núm. 9533, de data 14/02/2023), en el qual considera que el projecte no tindrà efectes significatius sobre el medi ambient i no requerix una avaluació ambiental ordinària, sempre que s'ajuste a les previsions del projecte, del document ambiental i als termes que s'arreglen en este (expedient: (2044953) 109/2021/AIA), els quals es troben en el resolc segon d'esta resolució.





### Última documentació presentada

El 5/4/2023, el sol·licitant presenta un nou projecte constructiu amb una potència instal·lada de 26,85 MW<sub>n</sub> i una potència dels mòduls fotovoltaics de 32,3466 MW<sub>p</sub>, a conseqüència de les modificacions que resulten dels condicionants, les mesures correctores i les consultes rebudes, i aporta un document justificatiu de l'adaptació del projecte a l'informe d'impacte ambiental, així com la documentació per a acreditar la disponibilitat dels terrenys.

Respecte del traçat de la línia de 30 kV, paral·lela als camins existents, el promotor indica que "la instal·lació elèctrica de mitjana tensió (MT) té la fi d'evacuar l'energia generada en la instal·lació des de l'estació de potència fins a les cel·les de MT situades en la subestació elevadora. El nivell de tensió de la xarxa interna de MT serà de 30 kV, i consistirà en tres (3) línies subterrànies constituïdes per una terna de cables unipolars que connecten les diferents estacions de potència amb la subestació elevadora. Totes les línies subterrànies discorren paral·leles als camins existents, tal com es pot comprovar de manera fefaent en el plànol 1.8. Infraestructures generals i plànols de línia de mitjana tensió del projecte executiu."

Respecte de les mesures d'integració paisatgística, s'indica que "el projecte executiu modificat de planta solar fotovoltaica "FV Llano Palero 1" inclou les modificacions aportades per l'EIP, amb data 24 d'agost de 2022, amb l'informe positiu del Servei d'Infraestructura Verda i Paisatge de 25 d'octubre de 2022. D'esta manera s'inclou la nova ordenació aprovada per l'informe referit per tal d'aconseguir una correcta integració paisatgística", així com la inclusió de les especificacions que indica l'informe d'impacte ambiental en el pla de gestió de residus.

Després del requeriment efectuat pel Servei Territorial el 27/4/2023, el sol·licitant presenta la documentació els dies 9 i 12/5/2023, i després d'un nou requeriment de data 7/6/2023, en les dates següents 20, 23, 28 i 30/6/2023 i 4 i 7/7/2023, presenta el projecte modificat, la documentació per a acreditar la capacitat legal, tècnica i econòmica, així com per a acreditar la disponibilitat efectiva de recursos econòmics i financers necessaris per a materialitzar el projecte d'execució i dels terrenys, i presenta més documentació el 14/11/2023, 14/2/2024 i 10 i 12/6/2024, després dels requeriments oportuns, de data 18/10/2023, 24/1/2024 i 5/3/2024.

El promotor presenta, en data 4/7/2023, una declaració responsable en la qual indica que accepta els condicionats dels informes emesos per altres administracions i empreses de servicis i que s'han tingut en compte en la redacció del projecte modificat de la instal·lació que van aportar en data 28/6/2023. Posteriorment, en data 7/7/2023, el promotor presenta una addenda a este projecte modificat per a completar i aclarir aspectes d'este. Les principals característiques de la instal·lació definida per este projecte modificat figuren en el resolc segon d'esta resolució. No s'han sotmés de nou als tràmits d'informació pública i a consultes a altres administracions o empreses de servicis els canvis en la instal·lació elèctrica definits en este projecte modificat i en l'addenda, ja que són canvis no substancials, conseqüència dels condicionats dels informes rebuts.

### Infraestructura d'evacuació compartida i de connexió a la xarxa de transport

La infraestructura d'evacuació comuna amb la d'altres instal·lacions de producció fins a la subestació ST Ayora 400 kV de REE, la qual no és objecte d'esta



sol·licitud i l'autorització de la qual és competència de l'Administració General de l'Estat, està composta per dos parts:

- Una primera part compartida amb les plantes fotovoltaïques "FV Cerro Gordo 1", "FV Cerro Gordo 2", "FV Cerro Gordo 3" i "FV Llano Palero 2", que inclou la subestació elèctrica "SE3-GR Palero 1 132/30 kV", la qual disposa d'un transformador 132/30 kV de 40 MVA per a l'evacuació de "FV Llano Palero 1", la línia elèctrica aèria de 132 kV, de 4,97 km, entre esta subestació i la subestació elèctrica "SE7 Preconcentradora 400/132 kV", que disposa d'un transformador 400/132 kV de 180 MVA (i connecta amb la "SE1-Colectora Ayora 400/132 kV"), tot això en el municipi d'Ayora.

Estes instal·lacions compten amb una autorització administrativa prèvia atorgada a Pale Directorship, SL, per la Resolució de la Direcció General de Política Energètica i Mines del Ministeri per a la Transició Ecològica i el Repte Demogràfic, de data 10/02/2023, publicada en el Butlletí Oficial de l'Estat del 22/02/2023 (expedient Pfol-288).

En la citada resolució s'indica que, amb data 24/11/2021, el promotor va firmar amb altres entitats un acord per a l'evacuació conjunta i coordinada de les instal·lacions fotovoltaïques "FV Cerro Gordo 1", "FV Cerro Gordo 2", "FV Cerro Gordo 3" i "FV Llanero Palero 2" amb altres instal·lacions de generació elèctrica fins a la xarxa de transport.

- Una segona part compartida amb les plantes fotovoltaïques anteriorment citades, així com amb les plantes fotovoltaïques "FV Chambó", "FV Eiden", "FV El Àguila", "FV Mambar", "FV Valle Solar", "FV Ayora I" i "FV Elawan Ayora I", "FV Elawan Ayora II", "FV Elawan Ayora III" i "FV Elawan Ayora IV", que inclou la subestació elèctrica "SE1-Colectora Ayora 400/132 kV" i la línia d'evacuació aèria de 400 kV, de 0,18 km, fins a la subestació ST Ayora 400 kV de REE.

Esta part compta amb l'autorització administrativa prèvia atorgada a SPV Genia Davinci, SL, per la Resolució de la Direcció General de Política Energètica i Mines del Ministeri per a la Transició Ecològica i el Repte Demogràfic, de data 11/04/2022, publicada en el Butlletí Oficial de l'Estat del 26/04/2022 (expedient Pfol-067).

En esta resolució s'indica que, amb data 24/11/2021, SPV Genia Davinci, SL, va firmar amb altres entitats un acord per a l'evacuació conjunta i coordinada de la instal·lació fotovoltaïca Valle Solar i altres instal·lacions de generació elèctrica, en la subestació Ayora 400 kV citada.

La nova posició de la xarxa de transport en la subestació Ayora 400 kV està planificada de manera expressa en la planificació vigent, Pla de desenrotllament de la xarxa de transport d'energia elèctrica 2021-2026, aprovat per l'Acord de Consell de Ministres, de 22 de març de 2022 (BOE de 19 d'abril de 2022). L'actuació citada s'articula de conformitat amb el que indica la disposició addicional quarta del Reial decret llei 15/2018, de 5 d'octubre, de mesures urgents per a la transició energètica i la protecció de consumidors, que s'inclou en la planificació vigent.

Les instal·lacions necessàries per a la connexió de les instal·lacions a la xarxa de transport s'han autoritzat per mitjà de la Resolució de la Direcció General de Política Energètica i Mines, de data 13/6/2022, per la qual es va atorgar a Red Eléctrica de España, SAU, l'autorització administrativa de construcció per a ampliar la





subestació d'Ayora 400 kV, amb una nova posició i l'equipament de dos posicions, en el terme municipal d'Ayora, província de València.

#### Permisos d'accés i connexió

Per a sol·licitar els permisos d'accés i connexió es va depositar inicialment una garantia econòmica en la Caixa General de Depòsits de l'Administració General de l'Estat, el 7/8/2018, perquè es van sol·licitar 51 MW, no obstant això, es va concedir un permís d'accés per 26,85 MW<sub>n</sub> (35 MW<sub>p</sub>), per la qual cosa la instal·lació va passar a ser de competència autonòmica.

Consta la garantia econòmica per a la tramitació de la sol·licitud d'accés a la xarxa de transport, depositada en data 23/10/2020 davant de l'Agència Tributària Valenciana, amb número de garantia 462020V1241, per a una instal·lació de producció denominada "FV Llano Palero 1" de tecnologia fotovoltaica per a situar-la en el terme municipal d'Ayora (València) i de 35 MW instal·lats, segons la definició vigent de potència instal·lada en aquell moment, per un import de tres-cents cinquanta mil euros (350.000,00 €), corresponents a una quantia equivalent a 10 €/kW instal·lat, en virtut de l'article 59 bis del Reial decret 1955/2000, d'1 de desembre, pel qual es regulen les activitats de transport, distribució, comercialització, subministrament i procediments d'autorització d'instal·lacions d'energia elèctrica.

Posteriorment, el 12/4/2023, la interessada va depositar una garantia complementària davant de l'Agència Tributària Valenciana, amb número de garantia 462023V521, per un import d'un milió cinquanta mil euros (1.050.000,00 €), per a adequar l'import a la normativa vigent en el moment de depositar esta garantia econòmica davant de l'administració autonòmica, això és, 40 €/kW instal·lat.

El promotor disposa dels permisos d'accés i connexió, atorgats per l'empresa transportista l'11/9/2019 i 29/3/2020 (codi de procés: RCR\_1150\_19), respectivament, amb una potència d'accés concedida de 26,85 MW tenint com a punt de connexió una nova posició en la subestació Ayora 400 kV.

A la vista del contingut i del pronunciament d'estos permisos, s'ha de considerar que la instal·lació no generarà incidències negatives en el sistema.

#### Protecció de l'avifauna

El projecte de planta solar fotovoltaica afecta la zona de protecció d'avifauna per les línies elèctriques que consten en la Resolució de 6 de juliol de 2021, de la consellera d'Agricultura, Desenrotllament Rural, Emergència Climàtica i Transició Ecològica, per la qual s'amplien les zones de protecció de l'avifauna contra la col·lisió i l'electrocució. No obstant això, la línia d'interconnexió entre els diferents recintes i l'evacuació fins a la subestació transformadora "SE1-Colectora Ayora 400/132 kV" anirà soterrada.

#### Acreditacions prèvies a la resolució

El sol·licitant ha acreditat els aspectes següents, tal com estableix l'article 30.1 del DL 14/2020, de manera prèvia a la resolució del procediment:

- capacitat legal, tècnica i econòmica per a dur a terme el projecte,



- disposar dels terrenys a on s'implantarà la instal·lació,
- disposar dels permisos d'accés i connexió per a la instal·lació, indicats anteriorment.

Consta en l'expedient una proposta de resolució del Servei Territorial d'Indústria, Energia i Mines de València, òrgan encarregat de la instrucció de l'expedient. En vista d'esta proposta, els informes que consten en l'expedient i atesa la regulació aplicable, la Subdirecció General d'Energia i Mines adscrita a este centre directiu ha elevat proposta de resolució en els termes que s'arregleguen en esta resolució.

#### Fonaments de dret

La instrucció i la resolució d'este procediment administratiu corresponen a la Generalitat Valenciana, ja que la instal·lació elèctrica objecte d'este es troba íntegrament en el territori de la Comunitat Valenciana i no s'enquadra en les que preveu l'article 3.13 de la Llei 24/2013, de 26 de desembre, del sector elèctric, que són competència de l'Administració general de l'Estat.

De conformitat amb l'article 53.1 de la Llei 24/2013, de 26 de desembre, del sector elèctric, la construcció de les instal·lacions de producció d'energia elèctrica requereix una autorització administrativa prèvia i una autorització administrativa de construcció.

Com que es tracta d'una central fotovoltaica que s'implantarà en sòl no urbanitzable i tenint en compte el que estableix l'article 7.3 del Decret 88/2005, de 29 d'abril, és aplicable el procediment que estableix el capítol II del títol II del Decret Llei 14/2020, de 7 d'agost, del Consell, de mesures per a accelerar la implantació d'instal·lacions per a l'aprofitament de les energies renovables per l'emergència climàtica i la necessitat de la reactivació econòmica urgent.

D'acord amb el que disposa el Decret 88/2005, de 29 d'abril, concordat amb el Decret 226/2023, de 19 de desembre, del Consell, pel qual s'aprova el Reglament orgànic i funcional de la Conselleria d'Innovació, Indústria, Comerç i Turisme, correspon a la Direcció General d'Energia i Mines la resolució d'este procediment.

A més, d'acord amb l'article 21.5 de la Llei 24/2013, de 26 de desembre, formaran part de la instal·lació de producció les seues infraestructures d'evacuació, que inclouen la connexió amb la xarxa de transport o de distribució i, si és el cas, la transformació d'energia elèctrica.

D'acord amb l'article 123.2 del Reial decret 1955/2000, d'1 de desembre, pel qual es regulen les activitats de transport, distribució, comercialització, subministrament i procediments d'autorització d'instal·lacions d'energia elèctrica, en el cas de línies que complisquen funcions d'evacuació d'instal·lacions de producció d'energia elèctrica, en cap cas podrà atorgar-se l'autorització administrativa prèvia de les infraestructures d'evacuació d'una instal·lació de generació sense l'aportació prèvia d'un document, subscrit per tots els titulars d'instal·lacions amb permisos d'accés i de connexió atorgats en la posició de línia d'arribada a la subestació de la xarxa de transport o distribució, segons siga procedent en cada cas, que acredite l'existència d'un acord vinculant per a les parts en relació amb l'ús compartit de les infraestructures d'evacuació. A este efecte, el document esmentat es podrà aportar



en el moment de realitzar la sol·licitud a la qual es referix l'apartat anterior o en qualsevol moment del procediment d'obtenció de l'autorització administrativa prèvia.

Segons el que indiquen els articles 2 i 25 del DL 14/2020, l'informe en matèria d'ordenació del territori i paisatge tindrà caràcter previ, preceptiu i vinculant, en els aspectes enumerats en l'article 25.1 i haurà de ser favorable a l'efecte de poder atorgar les autoritzacions, la concessió de les quals correspon a la conselleria competent en matèria d'energia.

En cas que l'informe en matèria d'ordenació del territori i paisatge siga desfavorable, es resoldrà la finalització i l'arxiu del procediment, sense més tràmit.

D'acord amb la disposició transitòria quarta del DL 14/2020 (instal·lacions d'energies renovables que estan en tramitació), no serà necessari reiterar la petició d'informes ja emesos, o tràmits ja realitzats segons el procediment regulat per la normativa anterior, inclosa la resta dels aspectes que s'inclouen en l'informe en matèria d'ordenació del territori i paisatge de l'article 25.1. Igualment, no serà necessària l'emissió d'un nou certificat de compatibilitat urbanística en els procediments en tramitació en els quals ja s'haja emés este certificat amb caràcter favorable, d'acord amb la regulació anterior. En este supòsit, tampoc serà exigible l'informe no vinculant sobre la valoració favorable o desfavorable que emet l'ajuntament, i que es regula en l'article 19.1. En cap cas s'exigirà la tramitació d'una declaració d'interés comunitari per a instal·lar qualsevol projecte en tramitació a l'entrada en vigor d'este decret llei.

De conformitat amb la Llei 21/2013, de 9 de desembre, d'avaluació ambiental, i la Llei 2/1989, de 3 de març, de la Generalitat Valenciana, d'impacte ambiental, la instal·lació objecte del present procediment constitueix un projecte sotmés a avaluació d'impacte ambiental simplificada, ja que queda inclòs en l'annex II.

D'acord amb l'article 53.1.a de la Llei 24/2013, de 26 de desembre, del sector elèctric, l'autorització administrativa d'instal·lacions de generació no es pot atorgar si el titular no ha obtingut prèviament els permisos d'accés i connexió a les xarxes de transport o distribució corresponents.

D'acord amb l'article 36.2 del Reial decret 413/2014, de 6 de juny, pel qual es regula l'activitat de producció d'energia elèctrica a partir de fonts d'energia renovables, cogeneració i residus, per a obtindre l'autorització de la instal·lació, és un requisit previ indispensable obtindre els permisos d'accés i connexió a les xarxes de transport o distribució corresponents per a la totalitat de la potència de la instal·lació, sense perjuí que l'article 53.1 de la Llei 24/2013, de 26 de desembre, disposa que les autoritzacions administratives d'instal·lacions de generació es poden atorgar per a una potència instal·lada superior a la capacitat d'accés que figura en el permís d'accés. En este sentit, la disposició addicional primera del Reial decret 1183/2020, de 29 de desembre, d'accés i connexió a les xarxes de transport i distribució d'energia elèctrica, estableix que les instal·lacions de generació d'electricitat la potència total instal·lada de les quals supere la capacitat d'accés atorgada en el permís d'accés han de disposar d'un sistema de control, coordinat per a tots els mòduls de generació i instal·lacions d'emmagatzematge que la integren, que impedisca que la potència activa que esta puga injectar a la xarxa supere esta capacitat d'accés.



D'acord amb la redacció vigent de l'article 3 del Reial decret 413/2014, de 6 de juny, pel qual es regula l'activitat de producció d'energia elèctrica a partir de fonts d'energia renovables, cogeneració i residus, en el cas d'instal·lacions fotovoltaïques la potència instal·lada serà la menor d'entre les dos següents:

La suma de les potències màximes unitàries dels mòduls fotovoltaïcs que configuren esta instal·lació, mesurades en condicions estàndard segons la norma UNE corresponent.

La potència màxima de l'inversor o, si és el cas, la suma de les potències dels inversors que configuren esta instal·lació.

Esta definició de potència instal·lada tindrà efectes per a les instal·lacions que hagen iniciat la seua tramitació i encara no hagen obtingut l'autorització d'explotació definitiva, segons la disposició transitòria quinta del Reial decret 1183/2020, de 29 de desembre.

D'acord amb el que disposen l'article 53.4 de la Llei 24/2013, de 26 de desembre, del sector elèctric; l'article 121 del Reial decret 1955/2000, d'1 de desembre, i l'article 8 del Decret 88/2005, de 29 d'abril, els sol·licitants d'autoritzacions d'instal·lacions de producció d'energia elèctrica han d'acreditar la seua capacitat legal, tècnica i economicofinancera que s'exigix per a dur a terme cada un dels projectes que presenten, tot això sense perjudici del que preveu este últim en relació amb l'exempció d'acreditació d'estes capacitats que potestatívament puga atorgar l'Administració per als que estiguen exercint l'activitat.

D'acord amb l'apartat 2.A.4 de l'article 5 del Decret 88/2005, de 29 de novembre, en la sol·licitud d'autorització administrativa prèvia s'ha de justificar la necessitat de la instal·lació i que esta no genera incidències negatives en el sistema.

D'acord amb l'article 53.9 de la Llei 24/2013, de 26 de desembre, del sector elèctric, les instal·lacions de producció d'energia elèctrica hauran d'ajustar-se a les corresponents normes tècniques de seguretat i qualitat industrials, de conformitat amb el que preveu la Llei 21/1992, de 16 de juliol, d'indústria, i la resta de normativa que s'hi puga aplicar.

Com que esta sol·licitud es referix a una instal·lació elèctrica fotovoltaïca que genera en baixa tensió i injecta, a la xarxa elèctrica, en alta tensió, són aplicables els reglaments de seguretat industrial següents:

El Reial decret 842/2002, de 2 d'agost, pel qual s'aprova el Reglament electrotècnic per a baixa tensió i les seues instruccions tècniques complementàries.

El Reial decret 337/2014, de 9 de maig, pel qual s'aproven el Reglament sobre condicions tècniques i garanties de seguretat en instal·lacions elèctriques d'alta tensió i les seues ITC-RAT 01 a 23.

El Reial decret 223/2008, de 15 de febrer, pel qual s'aproven el Reglament sobre condicions tècniques i garanties de seguretat en línies elèctriques d'alta tensió i les seues instruccions tècniques complementàries ITC-LAT 01 a 09.

La resta de disposicions tècniques aplicables.



D'acord amb l'article 53.1.b de la Llei 24/2013, del sector elèctric, per a sol·licitar l'autorització administrativa de construcció, el promotor presentarà un projecte d'execució juntament amb una declaració responsable que acredite el compliment de la normativa que li siga aplicable.

Segons el que s'establix en el capítol III del títol III del DL 14/2020, la persona titular de la instal·lació està obligada a desmantellar-la completament i restaurar els terrenys i l'entorn quan finalitze l'activitat, i haurà de constituir una garantia econòmica a favor de l'òrgan competent en matèria d'energia per a autoritzar la instal·lació, l'import de la qual per al cas de centrals fotovoltaïques, serà del 3 % del pressupost d'execució material, sempre que esta quantitat no siga inferior a 20.000 €/MW<sub>p</sub>. Si la quantia resultant és inferior a eixa xifra, l'import de la garantia serà de 20.000 €/MW<sub>p</sub>. La duració mínima d'esta garantia econòmica haurà de ser de cinc anys, i s'haurà de renovar durant tota la vida útil de la central fotovoltaïca almenys dos mesos abans que expire. La quantia de la garantia s'actualitzarà cada 5 anys amb base en el càlcul de variacions de l'índex general nacional de l'índex de preus de consum. Les variacions negatives no modificaran la quantia de la garantia. Esta garantia es cancel·larà quan la persona titular de la instal·lació acredite el compliment de les obligacions a les quals està afecta.

En virtut de la disposició transitòria única del Decret Llei 1/2022, de 22 d'abril, del Consell, de mesures urgents en resposta a l'emergència energètica i econòmica originada a la Comunitat Valenciana per la guerra a Ucraïna, les modificacions que establix este decret llei que afecten la implantació d'instal·lacions per a l'aprofitament de les energies renovables seran aplicables als procediments en tràmit.

En consideració del que s'ha exposat, i una vegada s'han complit els requisits i els procediments legals i reglamentaris que s'establixen en la legislació vigent aplicable,

#### Resolc

Primer. Implantació en sòl no urbanitzable del projecte de central fotovoltaïca "FV Llano Palero 1" per a dur a terme l'activitat de producció d'energia elèctrica

Declarar la pèrdua sobrevinguda d'objecte de la sol·licitud d'autorització d'implantació en sòl no urbanitzable per a dur a terme l'activitat de producció d'energia elèctrica en les parcel·les següents, atesa la modificació de l'article 30 del DL 14/2020 i a l'exempció de declaració d'interés comunitari per a estes instal·lacions, que establix la disposició transitòria quarta d'este:

Imatge 1.

#### VEURE ANNEX

S'inclou el condicionat determinat en els informes de territori i paisatge, vinculant des del punt de vista d'implantació territorial de la instal·lació, d'acord amb la redacció vigent de l'article 30.1 del DL 14/2020:

Informe del Servei d'Infraestructura Verda i Paisatge, de data 25/10/2022.



S'han d'incorporar totes les mesures d'integració paisatgística com a part del projecte que acompanye a la sol·licitud de la llicència urbanística preceptiva:

"El compliment de les mesures d'integració paisatgístiques (MIP), així com els plànols que les descriuen gràficament, són vinculants per a l'actuació i s'han d'arreglar, per tant, en el projecte i es resumixen a continuació:

En relació amb el planejament general:

La xarxa de camins necessaris per a les instal·lacions s'adaptarà als que ja existixen i a la topografia actual del terreny per a evitar moviments de terra.

Els vials hauran de garantir la permeabilitat del terreny, amb acabat de saorra o del substrat preexistent. Els materials hauran de provindre de terrenys amb les mateixes característiques i l'acabat s'enfocarà a aconseguir un estat el més similar possible a l'original.

En les vores i accessos de les instal·lacions s'introduiran espècies arbustives i de port mitjà, que establisquen una zona de transició coherent i una continuïtat del paisatge entre elements agrícoles, instal·lacions i àrees forestals. Es respectaran les amplàries que establixen els plànols de més detall de les MIP, inclosos en l'estudi d'integració paisatgística.

En relació amb l'impacte visual:

Els apilaments de terres, maquinàries i altres materials constructius es localitzaran en les àrees menys visibles de les parcel·les durant la fase d'urbanització i construcció.

S'integraran les àrees de vora i els accessos, per mitjà de la introducció de vegetació pròpia de la zona, per a facilitar la continuïtat del paisatge.

En relació amb el tractament del terreny i la vegetació de la PF:

Es mantindrà el relleu existent, i es respectarà l'orografia del terreny, sense fer moviments de terra innecessaris i evitar l'erosió de les parcel·les.

Es conservarà el paisatge tradicional de la flora i la coberta vegetal que hi ha, així com la potenciació de les espècies autòctones de la zona.

Es mantindran les espècies arbòries dins del tancat de la planta solar.

S'introduirà una agrupació vegetal al sud-sud-est de la zona més al nord de la planta, tal com s'observa en els plànols de MIP que inclou l'estudi d'integració paisatgística.

El terreny serà objecte d'actuació de mesures de restauració i revegetació amb espècies arbòries i arbustives seguint les especificacions de l'annex IV de l'estudi d'integració paisatgística.





En relació amb les construccions preexistents, instal·lacions auxiliars i altres elements:

S'integraran els volums amb el relleu de les parcel·les.

Els materials d'acabats triats s'hauran d'adaptar a les preexistents en l'entorn.

El revestiment dels elements i les instal·lacions auxiliars, així com als centres de transformació i inversors serà de colors similars a l'entorn.

Es disposaran motes de vegetació al nord i a l'oest del tancament de la subestació de transformació. També es col·locaran motes en les zones indicades en els plànols d'MIP inclosos en l'estudi d'integració paisatgística.

Es respectarà una zona de transició sense instal·lacions respecte dels RP clapers, tal com reflectix el plànol de MIP inclòs en l'estudi d'integració paisatgística."

Informe del Servei de Gestió Territorial, de data 23/11/2022:

"incrementar la separació de les files dels panells solars.

Mantindre la superfície vegetal en tot l'àmbit del projecte i en bones condicions d'infiltració.

Establir buffers amb vegetació fora del límit de la superfície funcional de la central, i aigües avall, que permeten evitar els escolaments cap a zones no aptes per a la recàrrega d'aqüífers. L'amplària del buffer dependrà de la grandària de la planta i del pendent del terreny.

Mantindre, si és el cas, els abancaments del terreny, evitant anivellaments desproporcionats.

Utilitzar rases de drenatge, llits d'infiltració o basses d'arreglada d'aigua d'escolament en els punts més baixos de les instal·lacions per a evitar les fugues de l'escolament."

En el plànol que consta en l'annex es reflectix la zona delimitada pel tancat per a l'ocupació pels grups convertidors d'energia solar a electricitat, i inclou les coordenades geogràfiques que el definixen, així com la disposició dels mòduls fotovoltaics.

Segon. Autorització administrativa prèvia del projecte de central fotovoltaica "FV Llano Palero 1", inclosa la part de la infraestructura d'evacuació exclusiva, fins a la subestació "SE3-GR Palero 1 132/30 kV"

Atorgar l'autorització administrativa prèvia de la instal·lació de producció d'energia elèctrica a partir de fonts renovables i la infraestructura d'evacuació exclusiva de l'energia elèctrica generada, que es detalla a continuació:

Dades generals de la central elèctrica autoritzada i de l'accés a la xarxa

Imatge 2.



Emplaçament

Imatge 3.

VEURE ANNEX

Característiques elèctriques de la central fotovoltaica

Imatge 4, Imatge 5, Imatge 6, Imatge 7.

VEURE ANNEX

Concorde als projectes i la documentació següent, que obra en l'expedient:

Projecte executiu modificat de planta solar fotovoltaica "FV Llano Palero 1" en el TM d'Ayora (València), aportat el 28/06/2023.

Addenda al projecte executiu modificat de planta solar fotovoltaica "FV Llano Palero 1" en el TM d'Ayora (València), aportada el 07/07/2023.

"Plec general de normes de seguretat en prevenció d'incendis forestals que s'ha d'observar en l'execució de les obres i treballs que es realitzen en terreny forestal o en els voltants: Plec general de normes de seguretat en prevenció d'incendis forestals del parc solar fotovoltaic Llano Palero I", de data octubre 2020.

El 28/12/2022, la Direcció General de Qualitat i Educació Ambiental va emetre un informe d'impacte ambiental (DOGV núm. 9533, de data 14/02/2023), en el qual es considera que, sense perjudi de l'obtenció prèvia de les autoritzacions sectorials que li siguen aplicables, el projecte no tindrà efectes significatius sobre el medi ambient i no requerirà una avaluació ambiental ordinària, sempre que s'ajuste a les previsions del projecte, del document ambiental i als termes de l'informe citat, en particular:

L'avaluació ambiental de la línia d'evacuació conjunta a 132 kV, incorporat en l'expedient PFot-118AC, s'abordarà en el si del tràmit de l'autorització d'esta, i la viabilitat ambiental del projecte queda condicionada al que el tràmit d'avaluació ambiental corresponent determine.

Atesa la presència de sòl forestal estratègic en els voltants dels recintes tancats, durant les fases de construcció i funcionament, i quan es facen les tasques de manteniment, s'haurà de complir amb el que estableix el Decret 7/2004, de 23 de gener, per a previndre incendis forestals durant l'execució de les obres i dels treballs que es duen a terme en terreny forestal o en els voltants. La línia subterrània de 30 kV s'instal·larà aprofitant els camins existents.

Es disposarà d'un tancat cinegètic que permetrà el pas de la fauna a través de la instal·lació, i es col·locaran plaques metàl·liques com a part de les mesures anticollisió per a protegir de l'avifauna. Així mateix, no s'hi utilitzarà filferro espinós, ni s'empraran productes fitosanitaris per al control de la vegetació davall dels panells solars.



S'executaran les mesures d'integració desplegades en l'estudi d'integració paisatgística actualitzat. S'establirà una zona de transició i continuïtat del paisatge entre elements agrícoles, instal·lacions i àrees forestals. La integració visual de la planta es durà a terme per mitjà de la introducció de vegetació pròpia de la zona.

Si durant l'execució de les obres es troben restes paleontològiques, arqueològiques o etnogràfiques, el promotor haurà de posar el fet en coneixement de la Conselleria de Cultura de manera immediata, i adoptar les mesures pertinents per a protegir-les i conservar-les, d'acord amb el que preveuen els articles 63 i 65 de la Llei 4/1998, d'11 de juny, del patrimoni cultural valencià.

Es disposarà de zones impermeabilitzades i d'un sistema d'arreglada de possibles fugues d'olis i combustibles, procedents de la maquinària i de les estructures que es generen durant l'execució de l'obra. Els residus generats es gestionaran segons la normativa vigent i per mitjà d'un gestor autoritzat, s'establiran les zones d'arreglada de residus, i no s'apilaran en zones amb pendents elevats.

Durant la fase d'explotació, s'haurà de portar un control adequat del consum d'aigua emprada per a la neteja dels mòduls. Este ús quedarà condicionat al fet que es dispose de subministrament per una empresa autoritzada o una concessió de l'organisme de conca. El Programa de vigilància ambiental haurà d'incloure el registre d'estos consums, amb la indicació de la freqüència de neteja i la procedència d'este recurs.

Les accions que s'inclouen en el Programa de vigilància i seguiment ambiental s'hauran de documentar a l'efecte d'acreditar l'adopció i l'execució de les mesures preventives i correctores proposades i la comprovació de l'eficàcia d'estes. La documentació haurà d'estar a la disposició de les autoritats competents.

L'emissió de l'autorització administrativa de tancament definitiu de la central obligarà el promotor a desmantellar-la en els termes que definix el pla aportat.

Esta autorització s'atorga condicionada al compliment de les determinacions que reflectixen els condicionats impostos en els informes emesos per les administracions públiques, els organismes i les empreses de servici públic o de servicis d'interés econòmic general afectades pel projecte, consultades durant la tramitació de l'expedient. Estes determinacions es detallen en els antecedents d'esta resolució.

La persona titular de l'autorització tindrà els drets, els deures i les obligacions que s'arreglaven en el títol IV de la Llei 24/2013, de 26 de desembre, del sector elèctric, i el seu desplegament reglamentari, i en particular els que estableixen els articles 6 i 7 del Reial decret 413/2014, de 6 de juny, pel qual es regula l'activitat de producció d'energia elèctrica a partir de fonts d'energia renovables, cogeneració i residus. En tot cas, la mercantil haurà d'observar els preceptes, les mesures i les condicions que s'establisquen en la legislació aplicable en cada moment a l'activitat de producció d'energia elèctrica.

L'incompliment de les condicions i els requisits que estableix l'autorització o la variació substancial dels pressupostos que han determinat que s'atorgue podran ocasionar que es revoque.

Les instal·lacions de producció d'energia elèctrica autoritzades hauran d'inscriure's en el Registre administratiu d'instal·lacions de producció d'energia



elèctrica, amb una acreditació prèvia del compliment dels requisits i segons el procediment establert reglamentàriament.

Terçer. Autorització administrativa de construcció de les instal·lacions autoritzades en el punt segon.

Atorgar l'autorització administrativa de construcció per a les instal·lacions que descriu el punt segon d'esta resolució, sobre la base dels projectes d'execució, i els annexos d'estos, detallats en el punt citat.

Consta la declaració responsable dels tècnics projectistes, així com la declaració de compliment amb la normativa aplicable, d'acord amb el que estableix l'article 53.1.b de la Llei 24/2013, de 26 de desembre, del sector elèctric.

Esta autorització habilita la persona que n'és titular a la construcció d'estes instal·lacions, sempre que complisquen els requisits tècnics exigibles i d'acord amb les condicions següents:

Les instal·lacions s'han d'executar segons el projecte o els projectes presentats i els annexos, si és el cas, i d'acord amb els condicionats tècnics establerts per les administracions públiques, els organismes i les empreses de servei públic o d'interés general afectats per les instal·lacions presents i que ha acceptat la part sol·licitant. En cas que, per a fer-ho, siga necessari introduir modificacions en la instal·lació respecte de la documentació presentada, la persona titular d'esta autorització haurà de sol·licitar a este òrgan l'autorització corresponent abans de l'execució, llevat que es tracte de modificacions no substancials.

Les instal·lacions que s'executaran han de complir, en tot cas, el que s'estableix en el Reial decret 223/2008, de 15 de febrer, pel qual s'aproven el Reglament sobre condicions tècniques i garanties de seguretat en línies elèctriques d'alta tensió i les instruccions tècniques complementàries ITC-LAT 01 a 09; el Reial decret 337/2014, de 9 de maig, pel qual s'aproven el Reglament sobre condicions tècniques i garanties de seguretat en instal·lacions elèctriques d'alta tensió, i les instruccions tècniques complementàries ITC-RAT 01 a 23, i el Reial decret 842/2002, de 2 d'agost, pel qual s'aproven el Reglament electrotècnic per a baixa tensió i les instruccions tècniques complementàries.

La central elèctrica objecte d'esta resolució, d'acord amb la potència instal·lada d'esta, ha de complir les prescripcions tècniques i d'equipament que, sobre esta qüestió, estableix l'article 7 del Reial decret 413/2014, de 6 de juny, i la resta de la normativa de desplegament, sobre requisits de resposta davant de buits de tensió, adscripció a un centre de control de generació, telemesurament en temps real i la resta d'obligacions que estableix la regulació del sector elèctric per al tipus d'instal·lacions en què estes s'enquadren.

Per als treballs que es fan en terreny forestal o a una distància inferior o igual a 100 metres d'este, o hi haja una continuïtat de combustible susceptible de propagar el foc fins a terreny forestal, serà necessari presentar davant de la direcció territorial de la conselleria competent en matèria de prevenció d'incendis forestals, amb 20 dies naturals d'antelació a l'inici dels treballs, una declaració responsable, acompanyada de la documentació indicada en l'article 144 del Decret 91/2023, de 22 de juny, del Consell, pel qual s'aprova el Reglament de la Llei 3/1993, de 9 de desembre, forestal de la Comunitat Valenciana.



D'acord amb l'article 28 del Reial decret llei 8/2023, de 27 de desembre, pel qual s'adopten mesures per a afrontar les conseqüències econòmiques i socials derivades dels conflictes a Ucraïna i Orient Pròxim, així com per a pal·liar els efectes de la sequera, el promotor podrà sol·licitar, en un termini no superior a 3 mesos des de l'obtenció d'esta autorització administrativa de construcció, l'extensió del termini per a complir la fita que arrecplega l'article 1.1.b 5t del Reial decret llei 23/2020, de 23 de juny, d'obtenció de l'autorització d'explotació definitiva, sense que en cap cas el termini total per a disposar de l'autorització administrativa d'explotació supere els 8 anys. En esta sol·licitud s'ha d'indicar, com a mínim:

el semestre de l'any natural en què la instal·lació obtindrà l'autorització administrativa d'explotació i

el compromís d'acceptació expressa de la impossibilitat d'obtenció de l'autorització administrativa d'explotació provisional o definitiva, ni de la inscripció prèvia o definitiva en el registre administratiu d'instal·lacions de producció d'energia elèctrica amb anterioritat a l'inici del semestre indicat.

D'acord amb l'article 131 del Reial decret 1955/2000, d'1 de desembre, el període d'execució de les instal·lacions no serà superior a dotze (12) mesos, d'acord amb el cronograma dels treballs que figura en el projecte d'execució que s'autoritza, el qual es comptarà des de l'endemà de la notificació d'esta resolució. D'acord amb l'article 30.3.b del DL 14/2020, s'estableix un termini màxim per a sol·licitar l'autorització d'explotació d'un (1) mes, des de la finalització del període d'execució ja indicat.

No obstant això, amb anterioritat a la finalització, es podrà sol·licitar una ampliació concreta d'este per mitjà d'una sol·licitud motivada davant d'este òrgan, i acompanyar, a este efecte, la documentació justificativa de la demora i del cronograma de treballs previstos per al nou termini sol·licitat.

Les pròrrogues de dates o d'ampliacions de terminis s'atorgaran quan estiguen degudament motivats tant els retards incorreguts, sempre que no siguen imputables a la persona titular de l'autorització, com les noves dates o terminis que se sol·liciten, i no es perjudique tercers.

En cap cas es podran atorgar pròrrogues o ampliacions de termini que vagen més enllà de les dates de caducitat dels permisos d'accés i de connexió a la xarxa, de les declaracions o els informes d'impacte ambiental per a l'inici de les obres o imposades per actes de selecció en els diferents procediments en concurrència competitiva que estableix la regulació del sector elèctric.

Tampoc es podran atorgar quan la part peticionària pretenga demorar la presentació del projecte tècnic o l'execució i la posada en marxa d'este, pel fet de no haver disposat o mantingut la capacitat financera exigida per a dur-lo a terme, o quan l'entrada en funcionament de la instal·lació es considere que no ha d'ajornar-se perquè afecta la garantia de subministrament, les necessitats de les persones consumidores o el funcionament correcte del sistema elèctric.

La caducitat dels permisos d'accés i de connexió a la xarxa suposarà la caducitat de les autoritzacions administratives previstes en la legislació del sector elèctric que s'hagen atorgat i la necessitat d'obtindre'n de noves per a les mateixes instal·lacions, sense perjuí que es puguen convalidar certs tràmits, les quals només



es podran tornar a atorgar després d'obtindre els nous permisos d'accés i de connexió per part dels agents gestors i titulars, respectivament, de les xarxes.

Les autoritzacions administratives caducaran quan ho facen les habilitacions de qualsevol classe o denominació, vinculades a l'ocupació del sòl o d'edificacions.

En tot cas, s'haurà de complir el termini establert per a l'acreditació de l'obtenció de l'autorització d'explotació definitiva establert en l'article 1 del Reial decret llei 23/2020, de 23 de juny, pel qual s'aproven mesures en matèria d'energia i en altres àmbits per a la reactivació econòmica, sense perjudici de l'extensió excepcional que preveu l'article 28 del Reial decret llei 8/2023, de 27 de desembre.

Tot això, tenint en compte el que indica l'article 43 o 47, segons el cas, de la Llei 21/2013, de 9 de desembre, d'avaluació ambiental, respecte a la vigència de la declaració d'impacte ambiental o informe d'impacte ambiental.

La persona titular d'esta resolució estarà obligada a comunicar, pel registre electrònic i amb l'adequada diligència, les incidències dignes d'esment que es produïsquen durant l'execució, tant a esta direcció general com al Servei Territorial d'Indústria, Energia i Mines de València.

La titular d'esta resolució ha de complir els deures i les obligacions derivats de la legislació de prevenció de riscos laborals vigent durant la construcció.

Sense perjudici del que preveu l'article 12.4 del Decret 88/2005, de 29 d'abril, el personal tècnic en la matèria, adscrit al Servei Territorial o a la Direcció General amb competències en matèria d'energia, podrà fer les comprovacions i les proves que considere necessàries durant les obres i quan estes acaben en relació amb l'adequació a la documentació tècnica presentada i al compliment de la legislació vigent i de les condicions d'esta resolució.

Quan finalitzen les obres de construcció de les instal·lacions, la titular, en el termini màxim d'un (1) mes, sol·licitarà l'autorització d'explotació provisional per a proves d'acord amb el Reial decret 413/2014, de 6 de juny, pel qual es regula l'activitat de producció d'energia elèctrica a partir de fonts d'energia renovables, cogeneració i residus i en els termes que estableix l'article 12 del Decret 88/2005, de 29 d'abril.

A esta sol·licitud s'han d'adjuntar els certificats de direcció i final d'obra, subscrits per la persona facultativa competent, en els quals s'acredite que són conformes als reglaments tècnics en la matèria, segons el que estableix la normativa vigent per als projectes d'instal·lacions elèctriques, i, igualment, respecte a esta autorització administrativa prèvia i de construcció. Quan els referits certificats de direcció i final d'obra no estiguen visats pel col·legi professional corresponent, s'acompanyaran de la declaració responsable oportuna segons el que indica la Resolució, de 22 d'octubre de 2010, de la Direcció General d'Energia, publicada en el DOCVnúm. 6389, de data 3 de novembre de 2010.

Igualment, s'ha d'adjuntar la documentació requerida segons l'ITC-LAT 04 del Reial decret 223/2008, de 15 de febrer, pel qual s'aprova el Reglament sobre condicions tècniques i garanties de seguretat en línies elèctriques d'alta tensió; l'ITC RAT-22 del Reial decret 337/2014, de 9 de maig, pel qual s'aprova el Reglament sobre condicions tècniques i garanties de seguretat en instal·lacions elèctriques d'alta





tensió, i el Reial decret 842/2002, de 2 d'agost, pel qual s'aproven el Reglament electrotècnic per a baixa tensió i les instruccions tècniques complementàries.

Així mateix, s'ha de presentar la cartografia de la instal·lació executada de manera efectiva, georeferenciada al sistema oficial vigent i en un sistema de dades obert i compatible amb la cartografia de l'Institut Cartogràfic Valencià, i segons el format establert per l'òrgan substantiu.

Es justificarà documentalment que el projecte executat s'ajusta als impostos condicionats en esta resolució i els indicats en l'informe d'impacte ambientals. Abans d'emetre l'informe previ a l'autorització d'explotació, el servei territorial sol·licitarà, de les administracions i els organismes que els han emés, la conformitat de l'obra executada respecte d'estos.

L'autorització d'explotació provisional no es podrà concedir si totes les instal·lacions d'evacuació, incloses les compartides, així com les instal·lacions de connexió a la xarxa de distribució, no estan finalitzades i amb l'autorització d'explotació provisional. Tot això, sense perjuí del que preveu l'article 28.3 del Reial decret llei 8/2023, de 27 de desembre, pel qual s'adopten mesures per a afrontar les conseqüències econòmiques i socials derivades dels conflictes a Ucraïna i Pròxim Orient, així com per a pal·liar els efectes de la sequera. El titular acreditarà estos aspectes de l'autorització en la sol·licitud d'autorització d'explotació provisional.

La persona titular d'esta autorització podrà sol·licitar l'autorització d'explotació per fases. Per a fer-ho, en la sol·licitud caldrà justificar este fet, delimitar els elements del projecte original dels quals se sol·licita la posada en servici i presentar el certificat d'obra parcial corresponent a esta fase, juntament amb la documentació tècnica corresponent, per la qual cosa és igualment aplicable el que s'ha indicat anteriorment.

La persona titular té l'obligació de constituir una garantia econòmica per al compliment de l'obligació de desmantellament de la instal·lació i la restauració dels terrenys i l'entorn, per un import de 646.932,00 € (sis-cents quaranta-sis mil nou-cents trenta-dos euros). Se n'haurà d'acreditar la deguda constitució (amb la carta de pagament corresponent) amb la sol·licitud d'autorització d'explotació provisional de la instal·lació, ja que és un requisit indispensable perquè esta s'atorgue.

La duració mínima d'esta garantia econòmica haurà de ser de cinc anys, i s'haurà de renovar durant tota la vida útil de la central fotovoltaica almenys dos mesos abans que expire. La quantia de la garantia s'actualitzarà cada 5 anys amb base en el càlcul de variacions de l'índex general nacional de l'índex de preus de consum.

La garantia s'haurà de depositar en l'Agència Tributària Valenciana, a favor de l'òrgan competent en matèria d'energia per a atorgar les autoritzacions administratives, i hauran de constar les dades de la instal·lació (expedient ATALFE/2020/59, nom de la instal·lació, potència instal·lada, municipis a on se situen els grups generadors) i que es deposita per a complir l'obligació de desmantellar la instal·lació i restaurar els terrenys i l'entorn, segons el que disposa l'article 37 del DL 14/2020.

Esta garantia es cancel·larà quan la persona titular de la instal·lació acredite el compliment de les obligacions a les quals està afectada.



Una vegada haja obtingut l'autorització d'explotació provisional, la titular ha de sol·licitar la inscripció prèvia en el registre administratiu d'instal·lacions de producció d'energia elèctrica, per a la qual cosa ha de presentar la documentació pertinent segons l'article 39 del Reial decret 413/2014, de 6 de juny. Es tindrà en compte el que indica l'article 41 pel que fa a la caducitat i la cancel·lació d'esta inscripció.

D'acord amb el que indica l'article 39.6 del Reial decret 413/2014, la inscripció de la instal·lació en el Registre d'instal·lacions de producció d'energia elèctrica amb caràcter previ permetrà que esta funcione en proves.

Una vegada finalitzen les proves de les instal·lacions amb resultat favorable, la titular, en el termini màxim d'un (1) mes, sol·licitarà l'autorització d'explotació definitiva d'acord amb el Reial decret 413/2014, de 6 de juny, pel qual es regula l'activitat de producció d'energia elèctrica a partir de fonts d'energia renovables, cogeneració i residus, i segons el Decret 88/2005, de 29 d'abril. S'adjuntaran els certificats pertinents segons el que s'ha indicat en els punts anteriors.

Per a obtindre l'autorització d'explotació serà necessari informar, així mateix, de l'acabament de les obres i de la infraestructura d'evacuació a esta administració, abans que la Direcció General de Política Energètica i Mines autoritze el tram final de la infraestructura d'evacuació i de la connexió amb la subestació de la xarxa de transport. Tot això, sense perjuí del que preveu l'article 28.3 del Reial decret llei 8/2023, de 27 de desembre. Estos aspectes els acreditarà el titular d'esta autorització en la sol·licitud d'autorització d'explotació definitiva.

Una vegada obtinguda l'autorització d'explotació definitiva, la titular sol·licitarà la inscripció definitiva en el Registre administratiu d'instal·lacions de producció d'energia elèctrica, per a la qual cosa ha de presentar la documentació pertinent segons l'article 40 del Reial decret 413/2014, de 6 de juny.

No sol·licitar les autoritzacions d'explotació dins del termini suposarà la caducitat de les autoritzacions concedides.

La transmissió o el canvi de titularitat, les modificacions substancials de la instal·lació i el tancament temporal o definitiu de la instal·lació autoritzada per la resolució actual requereixen una autorització administrativa prèvia, d'acord amb el que preveu el Decret 88/2005, de 29 d'abril, del Consell de la Generalitat, pel qual s'establixen els procediments d'autorització d'instal·lacions de producció, transport i distribució d'energia elèctrica que són competència de la Generalitat.

La titular de la instal·lació té l'obligació de desmantellar la instal·lació i restituir els terrenys i l'entorn afectat una vegada caducades les autoritzacions, o pel tancament definitiu de la instal·lació.

Tal com s'indica en l'article 38 del DL 14/2020, la concessió de la llicència urbanística municipal obligarà la persona titular o propietària de la instal·lació, sense perjuí de l'exacció dels tributs que corresponguen legalment per la prestació del servei municipal o per l'execució de construccions, instal·lacions i obres, a pagar el corresponent cànon d'ús i aprofitament en sòl no urbanitzable i a complir la resta de compromisos assumits i determinats en la llicència corresponent.



El respectiu cànon d'ús i aprofitament l'establirà l'ajuntament en la llicència corresponent, per una quantia equivalent al 2 % dels costos estimats de les obres d'edificació i de les obres necessàries per a implantar la instal·lació. El cànon es generarà d'una sola vegada en ocasió de l'atorgament de la llicència d'obres municipal, i l'ajuntament podrà acordar, si l'interessat ho sol·licita, el fraccionament o l'ajornament del pagament, sempre dins del termini de vigència concedit. L'atorgament d'una pròrroga del termini no comportarà un cànon urbanístic nou.

L'ajuntament podrà aplicar les reduccions de l'import del cànon que siguen procedents, de les arreplegades en l'article 38.4 del DL 14/2020. L'impagament donarà lloc a la caducitat de la llicència urbanística. La percepció del cànon correspon als municipis i les quantitats ingressades per este concepte s'integraran en el patrimoni municipal del sòl.

Segons el que estableix l'article 26 del Reial decret 1183/2020, de 29 de desembre, d'accés i connexió a les xarxes de transport i distribució d'energia elèctrica, els permisos d'accés i de connexió d'instal·lacions construïdes i en servici caducaran quan, per causes imputables a la titular de la instal·lació diferents del tancament temporal, finalitze l'abocament d'energia a la xarxa per un període superior a tres anys.

Quart. Aprovació del pla de desmantellament de la instal·lació autoritzada i de restauració del terreny i l'entorn afectat.

Aprovar el pla de desmantellament de la instal·lació i de restauració del terreny i l'entorn afectat, arreplegat en el projecte indicat en el punt segon, el pressupost d'execució material del qual ascendix a 751.684,53 € (set-cents cinquanta-un mil sis-cents huitanta-quatre euros i cinquanta-tres cèntims).

La persona titular constituirà la garantia econòmica que es detalla en l'autorització de construcció prèviament a la sol·licitud d'autorització d'explotació provisional, segons el que indica el DL 14/2020.

Quint. Publicacions, notificacions i comunicacions que cal fer d'esta resolució.

De conformitat amb el que disposa l'article 31 del DL 14/2020, ordene:

la publicació d'esta resolució en el Diari Oficial de la Generalitat Valenciana i en el Butlletí Oficial de la Província de València, que significa que la publicació es farà igualment als efectes que determina l'article 44 de la Llei 39/2015, d'1 d'octubre, del procediment administratiu comú de les administracions públiques, de notificació d'esta resolució a les persones titulars desconegudes o amb domicili ignorat o a les que s'ha intentat notificar, però no s'ha pogut aconseguir.

La publicació en el lloc d'internet de la Conselleria d'Innovació, Indústria, Comerç i Turisme, en l'apartat d'Energia i Mines - Informació pública d'energia

<https://cindi.gva.es/va/web/energia/instal-lacions-autoritzades> (en valencià) i

<https://cindi.gva.es/es/web/energia/instal-lacions-autoritzades> (en castellà).

La notificació d'esta resolució a la titular i a totes les administracions públiques o els organismes i les empreses de servicis públics o servicis d'interés



general que han intervingut, o han hagut d'intervindre, en el procediment d'autorització, les que han emés, o havien d'emetre, el condicionat tècnic al projecte d'execució, així com a la resta d'interessats en l'expedient.

La notificació a l'òrgan ambiental, als efectes que preveu la legislació d'avaluació ambiental sobre la caducitat del pronunciament ambiental, així com als òrgans competents en ordenació del territori i paisatge.

Les autoritzacions concedides es traslladaran a l'Institut Cartogràfic Valencià per a incorporar les dades territorials, urbanístiques, mediambientals i energètiques més representatives de la instal·lació a la cartografia pública de la Comunitat Valenciana.

D'acord amb el segon paràgraf de l'article 53.6 de la Llei 24/2013, de 26 de desembre, del sector elèctric, i l'article 6.4 del Decret 88/2005, de 29 d'abril, del Consell de la Generalitat, pel qual s'establixen els procediments d'autorització d'instal·lacions de producció, transport i distribució d'energia elèctrica que són competència de la Generalitat, esta autorització s'atorga, sense perjudi de les concessions, les autoritzacions, les llicències i els permisos, tant públics com privats, que haja d'obtindre el sol·licitant per a executar i posar en marxa la instal·lació a la qual es referix esta resolució, d'acord amb altres disposicions que resulten aplicables i, especialment, les relatives a l'ordenació del territori i el medi ambient. En tot cas, esta autorització s'emet sense perjudi de tercers i no afecta els drets particulars.

Serà causa de revocació d'esta resolució, amb tràmit previ del procediment oportú, l'incompliment o la inobservança de les condicions expressades en esta, la variació substancial de les característiques descrites en la documentació presentada o l'incompliment o el no manteniment dels pressupostos o els requisits essencials o indispensables, legals o reglamentaris, que s'han tingut en compte per a l'atorgament, així com qualsevol altra causa que ho justifique degudament i motivadament. En particular, la caducitat dels permisos d'accés i connexió suposarà la ineficàcia de les autoritzacions que s'atorguen en esta resolució.

Esta resolució no és definitiva en via administrativa i contra esta es podrà interposar un recurs d'alçada davant de la Secretaria Autonòmica d'Indústria, Comerç i Consum en el termini d'un mes, comptat des de l'endemà de la notificació, d'acord amb el que s'establix en l'article 122 de la Llei 39/2015, d'1 d'octubre, del procediment administratiu comú de les administracions públiques.

València, a 15 de juliol de 2024. —El director general d'Energia i Mines,  
Manuel Argüelles Linares.



Imagen 1

Municipio: Ayora (Valencia)	Polígono: 40	Parcelas: 45 (a, e, f, g), 46 (a, b, d, e) y 71 (b, c)
Área de la superficie ocupada por el vallado (m <sup>2u</sup> )	471.049	

Imagen 2

Denominación	FV Llano Palero 1
Titular	Pale Directorship, SL
Tecnología	Solar fotovoltaica
Términos municipales grupos (provincia)	Ayora (Valencia)
Términos municipales evacuación hasta punto de conexión con la red (provincia)	Ayora (Valencia)
Potencia nominal inversores (mw)	26,85
Potencia pico módulos fotovoltaicos (mw <sub>p</sub> )	32,3466
Potencia instalada (mw) [según art 3 rd 413/2014]	26,85
Capacidad de acceso a la red concedida (mw)	26,85
Red a la que se conecta:	Transporte
Punto de conexión con la red	ST Ayora 400 kV, titularidad Red Eléctrica de España, SAU
Presupuesto (€)	10.656.441,87

Imagen 3

Campo Generador		
Ayora	Polígono: 40	Parcelas: 45 (a, e, f, g), 46 (a, b, d, e) y 71 (b, c)
Área de la superficie de vallado (m <sup>2</sup> )	471.049	
Líneas CT - Subestación "SE3-GR Palero 1 132/30 kV"		
Ayora	Polígono: 40	Parcelas: 45, 46, 71 y 9031

Imagen 4

Campo Generador	
Núm. módulos FV	55.770
Potencia unitaria máxima (W <sub>p</sub> )	580
Núm. módulos/String	26
Potencia total módulos (kW <sub>p</sub> )	32.346,6



Tipo de células	Silicio monocristalino
Caras activas módulos	Monofacial
Orientación	Norte-Sur
Seguidor FV	Seguidor horizontal a un eje N-S
Anclaje estructura al terreno	Hincado directo al terreno

Imagen 5

SUBCAMPOS	INVERSORES	Nº SEGUIDORES	Nº STRINGS	Nº MÓD/STRING	Nº MÓDULOS	STRING BOX	Pp (MWp)
Subcampo 1	Inversor 2,4 MW	60	180	26	4680	10 cajas de 18 strings	2,7144
Subcampo 2	Inversor 3,6 MW (limitado a 2,85 MW)	79	237	26	6162	10 cajas de 18 strings 3 cajas de 19 strings	3,57396
Subcampo 3	Inversor 3,6 MW	95	285	26	7410	15 cajas de 19 strings	4,2978
Subcampo 4	Inversor 3,6 MW	95	285	26	7410	15 cajas de 19 strings	4,2978
Subcampo 5	Inversor 3,6 MW	95	285	26	7410	15 cajas de 19 strings	4,2978
Subcampo 6	Inversor 2,4 MW	66	198	26	5148	11 cajas de 18 strings	2,98584
Subcampo 7	Inversor 2,4 MW	66	198	26	5148	11 cajas de 18 strings	2,98584
Subcampo 8	Inversor 2,4 MW	66	198	26	5148	11 cajas de 18 strings	2,98584
Subcampo 9	Inversor 3,6 MW	93	279	26	7254	6 cajas de 18 strings 9 cajas de 19 strings	4,20732
<b>TOTALES</b>		<b>715</b>	<b>2145</b>		<b>55770</b>		<b>32,3466</b>

Imagen 6

Estaciones De Potencia (CT + Inversor)			
Cantidad	4	4	1
Potencia nominal Inversor (kW)	2400	3600	2850 (limitado)
Potencia nominal transformador (kVA) ONAN	2400	3600	2850
Identificación centros de transformación CT	CT1, CT6, CT7, CT8	CT3, CT4, CT5, CT9	CT2
Tensión nominal (kV/kV)	0,66/30	0,66/30	0,66/30
Potencia trafo auxiliar (kVA)	5	5	5
Celdas SF6 (30 kV)	2L+1P	2L+1P	2L+1P

Imagen 7

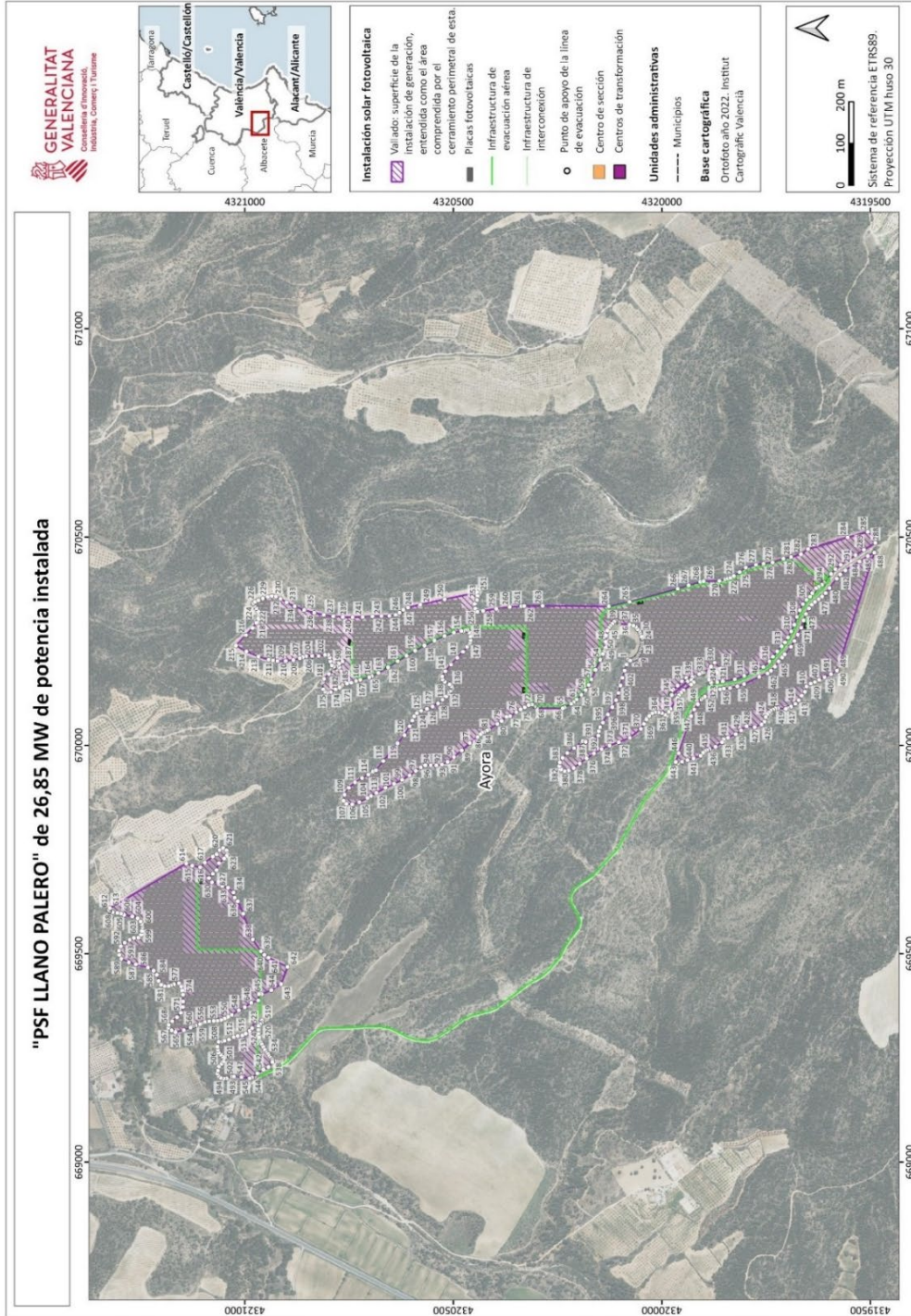
Cableado string a cajas de conexión	H1Z2Z2-K 1,5 kV Cu 1x6 mm <sup>2</sup> / 1x10 mm <sup>2</sup>
Cableado de las cajas de conexión a las estaciones de potencia	RHZ1-AL 1x400 mm <sup>2</sup> / 1x500 mm <sup>2</sup> / 1x630 mm <sup>2</sup>
Interconexión estaciones de Potencia – Centro Seccionamiento - Subestación “SE3-GR Palero 1 132/30 kV”	
Tipologías líneas	Subterráneas





Líneas desde estaciones de potencia hasta centro de seccionamiento		RHZ1 H-1 Al/0L/20L 18/30 kV 3x2x240 mm <sup>2</sup>	
	<b>ORIGEN</b>	<b>DESTINO</b>	<b>LONGITUD TRAMO (m)</b>
	Centro seccionamiento	CT 9	198,48
	CT9	CT1	2.242,83
	CT1	CT2	351,24
	CT2	CT7	2.943,61
	CT7	CT6	193,29
	CT6	CT4	472,10
	CT4	CT5	138,12
	CT5	CT3	549,63
	CT3	CT8	1.608,32
	CT8	Centro seccionamiento	50,56
Línea desde centro de seccionamiento hasta Subestación “SE3-GR Palero 1 132/30 kV”		RHZ1 H-1 Al/0L/20L 18/30 kV 3x3x400 mm <sup>2</sup>	
		64,9 m de longitud	
<b>Centro Seccionamiento</b>			
Celdas (36 kV)	4 celdas de línea (2 de entrada para el anillo, 1 de salida hacia la subestación y 1 para servicios auxiliares), 1 celda de medida y 1 celda de protección		





Anexo



VÈRTICE	X	Y	VÈRTICE	X	Y	VÈRTICE	X	Y	VÈRTICE	X	Y	VÈRTICE	X	Y
1	670.206,01	4.320.081,14	35	670.289,52	4.320.077,44	69	670.094,41	4.320.304,82	103	669.878,24	4.320.697,37	137	670.145,96	4.320.509,02
2	670.204,06	4.320.073,04	36	670.291,77	4.320.102,43	70	670.096,40	4.320.306,47	104	669.873,40	4.320.705,71	138	670.152,15	4.320.520,31
3	670.205,12	4.320.070,65	37	670.295,81	4.320.103,24	71	670.097,41	4.320.309,21	105	669.863,61	4.320.725,22	139	670.157,80	4.320.525,72
4	670.206,54	4.320.067,86	38	670.297,45	4.320.105,02	72	670.097,66	4.320.311,61	106	669.858,50	4.320.742,34	140	670.165,22	4.320.526,63
5	670.207,85	4.320.065,60	39	670.298,42	4.320.107,23	73	670.096,53	4.320.319,16	107	669.859,48	4.320.756,21	141	670.177,76	4.320.519,05
6	670.209,39	4.320.063,48	40	670.298,48	4.320.109,72	74	670.091,02	4.320.328,80	108	669.867,08	4.320.763,31	142	670.193,73	4.320.505,48
7	670.211,14	4.320.061,53	41	670.298,18	4.320.111,98	75	670.086,20	4.320.338,57	109	669.881,53	4.320.760,74	143	670.210,09	4.320.490,32
8	670.213,35	4.320.059,32	42	670.296,64	4.320.114,00	76	670.079,48	4.320.348,78	110	669.898,02	4.320.750,48	144	670.224,48	4.320.476,80
9	670.215,30	4.320.057,57	43	670.291,54	4.320.118,68	77	670.069,71	4.320.363,99	111	669.911,20	4.320.735,64	145	670.236,13	4.320.467,02
10	670.217,41	4.320.056,03	44	670.286,31	4.320.123,49	78	670.068,45	4.320.372,68	112	669.921,28	4.320.718,90	146	670.243,53	4.320.461,14
11	670.219,68	4.320.054,72	45	670.281,56	4.320.127,05	79	670.058,48	4.320.384,41	113	669.929,20	4.320.704,69	147	670.246,54	4.320.459,48
12	670.222,47	4.320.053,30	46	670.275,87	4.320.130,61	80	670.051,18	4.320.394,30	114	669.929,79	4.320.703,63	148	670.252,10	4.320.458,58
13	670.224,86	4.320.052,24	47	670.263,55	4.320.133,51	81	670.037,60	4.320.414,87	115	669.935,68	4.320.695,32	149	670.260,89	4.320.458,96
14	670.227,35	4.320.051,43	48	670.248,37	4.320.134,68	82	670.035,74	4.320.418,94	116	669.937,14	4.320.692,74	150	670.270,58	4.320.461,96
15	670.229,90	4.320.050,89	49	670.233,55	4.320.134,68	83	670.031,33	4.320.426,47	117	669.940,18	4.320.685,37	151	670.277,11	4.320.466,17
16	670.230,43	4.320.050,80	50	670.226,90	4.320.137,88	84	670.030,42	4.320.430,86	118	669.962,23	4.320.667,80	152	670.276,13	4.320.471,58
17	670.230,49	4.320.050,77	51	670.223,52	4.320.138,92	85	670.025,93	4.320.435,07	119	670.004,81	4.320.633,73	153	670.273,96	4.320.476,39
18	670.233,28	4.320.049,35	52	670.219,10	4.320.141,32	86	670.019,97	4.320.441,69	120	670.024,19	4.320.616,95	154	670.274,31	4.320.480,65
19	670.235,67	4.320.048,28	53	670.206,52	4.320.147,17	87	670.005,55	4.320.460,32	121	670.045,78	4.320.604,81	155	670.270,38	4.320.498,80
20	670.238,16	4.320.047,47	54	670.206,64	4.320.146,96	88	669.988,14	4.320.479,47	122	670.059,27	4.320.598,33	156	670.262,15	4.320.520,95
21	670.240,72	4.320.046,93	55	670.204,74	4.320.147,99	89	669.987,73	4.320.479,99	123	670.069,33	4.320.593,71	157	670.251,34	4.320.545,05
22	670.243,81	4.320.046,44	56	670.181,01	4.320.158,91	90	669.971,87	4.320.498,35	124	670.077,38	4.320.587,47	158	670.239,36	4.320.569,06
23	670.246,41	4.320.046,17	57	670.157,91	4.320.168,62	91	669.960,19	4.320.513,71	125	670.082,81	4.320.577,18	159	670.227,13	4.320.591,53
24	670.249,03	4.320.046,17	58	670.144,77	4.320.175,35	92	669.953,74	4.320.527,39	126	670.087,46	4.320.563,20	160	670.214,88	4.320.612,30
25	670.251,63	4.320.046,44	59	670.132,89	4.320.183,01	93	669.951,66	4.320.540,61	127	670.093,13	4.320.549,85	161	670.201,76	4.320.633,32
26	670.254,72	4.320.046,93	60	670.121,18	4.320.192,79	94	669.951,25	4.320.554,19	128	670.100,43	4.320.536,38	162	670.187,26	4.320.656,35
27	670.256,59	4.320.047,33	61	670.109,85	4.320.204,40	95	669.951,88	4.320.567,05	129	670.109,33	4.320.525,80	163	670.173,69	4.320.679,69
28	670.257,60	4.320.047,22	62	670.103,75	4.320.211,84	96	669.947,13	4.320.578,12	130	670.117,23	4.320.516,79	164	670.166,05	4.320.695,54
29	670.261,27	4.320.048,71	63	670.103,67	4.320.211,25	97	669.938,57	4.320.589,82	131	670.124,89	4.320.510,52	165	670.163,16	4.320.701,50
30	670.270,52	4.320.052,15	64	670.099,44	4.320.217,10	98	669.927,76	4.320.604,90	132	670.128,75	4.320.509,71	166	670.157,22	4.320.723,06
31	670.275,27	4.320.054,29	65	670.090,99	4.320.233,54	99	669.916,94	4.320.622,67	133	670.131,46	4.320.505,49	167	670.154,18	4.320.733,34
32	670.278,36	4.320.058,08	66	670.088,72	4.320.237,40	100	669.907,70	4.320.641,90	134	670.136,42	4.320.501,62	168	670.149,91	4.320.744,53
33	670.283,94	4.320.062,12	67	670.088,72	4.320.300,15	101	669.897,91	4.320.662,61	135	670.139,23	4.320.502,26	169	670.147,78	4.320.754,81
34	670.287,26	4.320.067,94	68	670.092,25	4.320.303,68	102	669.885,64	4.320.684,61	136	670.141,71	4.320.504,52	170	670.144,20	4.320.765,85



Vértice	X	Y	Vértice	X	Y	Vértice	X	Y	Vértice	X	Y	Vértice	X	Y
171	670.140,66	4.320.769,17	205	670.213,76	4.320.852,96	239	670.307,55	4.320.765,12	273	670.401,39	4.319.835,16	307	670.324,23	4.319.669,01
172	670.138,68	4.320.772,67	206	670.211,70	4.320.860,96	240	670.307,35	4.320.741,46	274	670.406,05	4.319.827,34	308	670.308,32	4.319.675,76
173	670.134,04	4.320.782,23	207	670.208,96	4.320.868,17	241	670.308,31	4.320.717,43	275	670.415,57	4.319.813,33	309	670.289,40	4.319.681,92
174	670.127,75	4.320.794,26	208	670.204,52	4.320.883,67	242	670.309,51	4.320.694,01	276	670.426,46	4.319.798,37	310	670.273,34	4.319.689,58
175	670.126,80	4.320.802,63	209	670.202,31	4.320.902,04	243	670.310,35	4.320.672,29	277	670.433,08	4.319.774,03	311	670.258,81	4.319.697,30
176	670.128,63	4.320.807,96	210	670.202,13	4.320.921,83	244	670.310,83	4.320.653,31	278	670.435,53	4.319.755,84	312	670.246,78	4.319.704,31
177	670.134,11	4.320.811,86	211	670.203,76	4.320.932,56	245	670.313,14	4.320.638,30	279	670.438,72	4.319.734,09	313	670.237,63	4.319.712,54
178	670.149,34	4.320.814,26	212	670.205,37	4.320.942,82	246	670.318,21	4.320.628,96	280	670.447,62	4.319.708,15	314	670.225,36	4.319.723,14
179	670.152,04	4.320.812,49	213	670.213,01	4.320.967,31	247	670.325,52	4.320.620,04	281	670.451,57	4.319.689,82	315	670.212,37	4.319.733,61
180	670.156,77	4.320.812,87	214	670.225,27	4.320.996,23	248	670.330,59	4.320.608,57	282	670.458,27	4.319.666,02	316	670.201,34	4.319.741,71
181	670.159,41	4.320.809,81	215	670.239,21	4.321.021,59	249	670.337,68	4.320.579,18	283	670.470,80	4.319.649,13	317	670.187,92	4.319.756,31
182	670.171,44	4.320.798,20	216	670.264,41	4.320.997,40	250	670.350,28	4.320.520,55	284	670.498,75	4.319.554,09	318	670.166,64	4.319.802,05
183	670.178,71	4.320.785,98	217	670.281,38	4.320.981,72	251	670.366,89	4.320.442,42	285	670.512,00	4.319.505,88	319	670.158,13	4.319.824,50
184	670.181,88	4.320.780,31	218	670.294,00	4.320.972,47	252	670.358,11	4.320.441,50	286	670.497,61	4.319.485,68	320	670.153,29	4.319.853,73
185	670.187,26	4.320.773,56	219	670.304,29	4.320.967,83	253	670.349,38	4.320.442,84	287	670.486,04	4.319.486,58	321	670.151,25	4.319.867,24
186	670.200,03	4.320.763,54	220	670.317,51	4.320.965,65	254	670.348,76	4.320.443,22	288	670.485,71	4.319.487,55	322	670.151,53	4.319.877,61
187	670.201,19	4.320.765,96	221	670.321,54	4.320.968,21	255	670.339,20	4.320.449,08	289	670.468,85	4.319.515,03	323	670.149,66	4.319.877,69
188	670.195,95	4.320.773,67	222	670.328,73	4.320.972,28	256	670.327,98	4.320.447,33	290	670.456,29	4.319.535,28	324	670.149,56	4.319.878,35
189	670.189,06	4.320.780,31	223	670.334,54	4.320.976,80	257	670.320,34	4.320.441,77	291	670.433,20	4.319.570,74	325	670.148,69	4.319.880,63
190	670.184,41	4.320.785,59	224	670.338,54	4.320.979,55	258	670.322,43	4.320.428,59	292	670.422,67	4.319.583,68	326	670.150,94	4.319.881,84
191	670.184,15	4.320.786,03	225	670.341,25	4.320.979,43	259	670.327,68	4.320.396,91	293	670.411,22	4.319.593,83	327	670.157,35	4.319.886,38
192	670.187,09	4.320.784,98	226	670.344,38	4.320.975,49	260	670.331,77	4.320.364,85	294	670.389,90	4.319.610,78	328	670.174,81	4.319.868,13
193	670.187,72	4.320.785,53	227	670.348,14	4.320.967,47	261	670.333,72	4.320.336,49	295	670.386,71	4.319.613,00	329	670.183,76	4.319.858,96
194	670.187,93	4.320.785,49	228	670.352,29	4.320.956,71	262	670.334,17	4.320.329,92	296	670.385,31	4.319.615,43	330	670.198,07	4.319.872,93
195	670.187,94	4.320.785,50	229	670.355,99	4.320.945,30	263	670.334,64	4.320.285,86	297	670.385,17	4.319.615,74	331	670.189,19	4.319.882,03
196	670.187,85	4.320.785,65	230	670.358,06	4.320.935,03	264	670.333,25	4.320.127,05	298	670.381,30	4.319.622,77	332	670.173,86	4.319.898,06
197	670.188,62	4.320.786,32	231	670.356,97	4.320.925,28	265	670.344,35	4.320.077,35	299	670.380,13	4.319.624,42	333	670.174,59	4.319.898,57
198	670.191,41	4.320.791,23	232	670.351,54	4.320.914,37	266	670.375,51	4.319.961,62	300	670.376,89	4.319.630,04	334	670.174,67	4.319.900,70
199	670.201,46	4.320.795,00	233	670.343,00	4.320.899,95	267	670.383,44	4.319.935,44	301	670.369,26	4.319.635,78	335	670.173,68	4.319.904,43
200	670.210,71	4.320.796,62	234	670.333,43	4.320.880,42	268	670.392,31	4.319.907,43	302	670.367,65	4.319.637,48	336	670.170,94	4.319.910,36
201	670.216,81	4.320.799,66	235	670.324,66	4.320.857,57	269	670.393,59	4.319.899,83	303	670.364,58	4.319.639,31	337	670.164,88	4.319.921,22
202	670.216,96	4.320.807,73	236	670.318,07	4.320.833,76	270	670.394,19	4.319.861,87	304	670.356,62	4.319.644,75	338	670.164,76	4.319.924,01
203	670.214,06	4.320.822,81	237	670.313,26	4.320.810,29	271	670.398,54	4.319.847,32	305	670.348,96	4.319.652,72	339	670.164,37	4.319.926,68
204	670.214,37	4.320.838,34	238	670.309,63	4.320.787,73	272	670.399,74	4.319.841,62	306	670.338,62	4.319.661,43	340	670.161,88	4.319.941,05



Vértice	X	Y	Vértice	X	Y	Vértice	X	Y	Vértice	X	Y	Vértice	X	Y
341	670.143,54	4.319.951,70	375	669.980,44	4.320.162,63	409	670.147,97	4.319.642,86	443	669.956,60	4.319.961,51	477	670.350,63	4.319.623,54
342	670.143,54	4.319.962,10	376	669.968,57	4.320.180,18	410	670.141,14	4.319.652,91	444	669.958,64	4.319.965,55	478	670.357,08	4.319.615,47
343	670.133,54	4.319.972,37	377	669.956,25	4.320.196,77	411	670.128,40	4.319.666,81	445	669.959,90	4.319.965,20	479	670.365,20	4.319.606,96
344	670.130,19	4.319.976,30	378	669.945,74	4.320.211,43	412	670.119,15	4.319.664,52	446	669.980,85	4.319.959,33	480	670.377,53	4.319.597,68
345	670.123,54	4.319.978,89	379	669.939,35	4.320.223,31	413	670.108,31	4.319.671,53	447	670.070,05	4.319.929,48	481	670.399,98	4.319.580,69
346	670.122,62	4.319.978,62	380	669.938,15	4.320.233,03	414	670.099,42	4.319.679,55	448	670.086,00	4.319.922,35	482	670.409,85	4.319.572,19
347	670.121,97	4.319.977,78	381	669.942,24	4.320.241,20	415	670.093,13	4.319.689,85	449	670.098,68	4.319.913,82	483	670.419,72	4.319.559,73
348	670.121,02	4.319.977,07	382	669.949,86	4.320.245,72	416	670.089,00	4.319.698,04	450	670.109,60	4.319.904,79	484	670.441,02	4.319.525,61
349	670.120,69	4.319.975,94	383	669.959,25	4.320.244,48	417	670.087,64	4.319.702,34	451	670.113,79	4.319.900,73	485	670.454,06	4.319.505,67
350	670.153,69	4.319.937,13	384	669.969,90	4.320.237,73	418	670.088,92	4.319.721,53	452	670.116,61	4.319.896,40	486	670.462,81	4.319.490,97
351	670.156,96	4.319.928,82	385	669.981,44	4.320.226,54	419	670.088,19	4.319.727,78	453	670.128,61	4.319.875,01	487	670.463,44	4.319.490,10
352	670.151,87	4.319.922,23	386	669.993,27	4.320.210,37	420	670.085,75	4.319.733,17	454	670.130,78	4.319.871,29	488	670.462,29	4.319.490,29
353	670.151,06	4.319.923,16	387	670.007,50	4.320.192,49	421	670.083,19	4.319.738,19	455	670.134,15	4.319.860,20	489	670.180,86	4.319.578,47
354	670.145,69	4.319.929,66	388	670.008,96	4.320.190,99	422	670.078,93	4.319.742,63	456	670.134,33	4.319.860,07	490	670.179,32	4.319.490,29
355	670.131,83	4.319.947,72	389	670.010,29	4.320.189,34	423	670.073,98	4.319.747,02	457	670.135,80	4.319.850,91	491	670.170,78	4.319.594,33
356	670.126,36	4.319.953,49	390	670.008,44	4.320.182,37	424	670.067,61	4.319.750,52	458	670.137,31	4.319.836,26	492	669.205,06	4.321.030,92
357	670.120,17	4.319.958,42	391	670.016,19	4.320.166,17	425	670.056,65	4.319.753,72	459	670.141,62	4.319.818,75	493	669.200,74	4.321.043,92
358	670.113,87	4.319.962,54	392	670.023,42	4.320.152,03	426	670.049,76	4.319.760,62	460	670.146,94	4.319.802,55	494	669.199,86	4.321.051,10
359	670.087,28	4.319.978,96	393	670.034,07	4.320.150,81	427	670.043,41	4.319.777,15	461	670.164,37	4.319.766,25	495	669.201,69	4.321.057,54
360	670.079,84	4.319.983,13	394	670.043,51	4.320.148,02	428	670.045,77	4.319.796,52	462	670.172,56	4.319.746,25	496	669.208,11	4.321.063,74
361	670.070,88	4.319.987,61	395	670.054,28	4.320.141,36	429	670.035,64	4.319.809,82	463	670.178,84	4.319.737,86	497	669.212,68	4.321.066,30
362	670.073,17	4.319.991,78	396	670.074,00	4.320.129,29	430	670.026,71	4.319.822,49	464	670.188,76	4.319.728,55	498	669.219,29	4.321.064,46
363	670.077,27	4.319.999,61	397	670.091,60	4.320.118,41	431	670.017,98	4.319.841,04	465	670.201,22	4.319.719,93	499	669.229,09	4.321.061,75
364	670.078,97	4.320.007,74	398	670.108,30	4.320.109,69	432	670.014,55	4.319.851,74	466	670.211,02	4.319.711,33	500	669.235,64	4.321.055,57
365	670.079,09	4.320.015,65	399	670.125,62	4.320.103,76	433	670.007,30	4.319.855,45	467	670.218,30	4.319.705,00	501	669.241,96	4.321.051,13
366	670.076,55	4.320.023,16	400	670.143,62	4.320.099,20	434	669.996,35	4.319.870,95	468	670.236,35	4.319.689,96	502	669.248,16	4.321.050,63
367	670.070,59	4.320.030,01	401	670.161,89	4.320.094,44	435	669.990,89	4.319.885,85	469	670.250,24	4.319.681,79	503	669.253,27	4.321.053,48
368	670.062,04	4.320.036,42	402	670.179,10	4.320.089,36	436	669.988,62	4.319.890,81	470	670.265,45	4.319.673,70	504	669.257,85	4.321.057,80
369	670.051,42	4.320.042,78	403	670.193,95	4.320.084,45	437	669.985,99	4.319.896,44	471	670.282,19	4.319.665,70	505	669.262,71	4.321.062,67
370	670.039,32	4.320.050,04	404	670.202,70	4.320.078,09	438	669.982,20	4.319.900,79	472	670.299,91	4.319.659,72	506	669.269,87	4.321.065,02
371	670.017,68	4.320.076,53	405	670.203,25	4.320.075,53	439	669.974,88	4.319.906,90	473	670.315,16	4.319.654,04	507	669.276,75	4.321.065,61
372	670.007,40	4.320.103,20	406	670.163,37	4.319.609,52	440	669.968,41	4.319.923,82	474	670.328,41	4.319.646,98	508	669.288,29	4.321.063,08
373	669.999,37	4.320.125,40	407	670.157,15	4.319.622,51	441	669.964,53	4.319.938,49	475	670.337,37	4.319.639,98	509	669.289,56	4.321.053,14
374	669.990,81	4.320.144,46	408	670.151,64	4.319.632,96	442	669.960,74	4.319.951,30	476	670.344,08	4.319.632,70	510	669.291,09	4.321.048,56



Vértice	X	Y	Vértice	X	Y	Vértice	X	Y	Vértice	X	Y
511	669.293,85	4.321.037,78	545	669.200,65	4.320.988,48	579	669.423,75	4.321.177,33	613	669.609,10	4.321.323,76
512	669.299,76	4.321.026,69	546	669.203,35	4.321.008,12	580	669.421,99	4.321.182,66	614	669.716,47	4.321.140,40
513	669.302,34	4.321.017,05	547	669.204,88	4.321.026,17	581	669.421,84	4.321.192,33	615	669.711,28	4.321.126,11
514	669.303,61	4.321.006,15	548	669.364,12	4.321.014,53	582	669.423,34	4.321.200,82	616	669.707,39	4.321.107,04
515	669.308,36	4.320.997,71	549	669.353,10	4.321.031,27	583	669.434,14	4.321.207,02	617	669.718,62	4.321.096,08
516	669.315,21	4.320.988,32	550	669.348,42	4.321.039,74	584	669.449,34	4.321.211,14	618	669.732,79	4.321.076,90
517	669.321,13	4.320.982,40	551	669.344,37	4.321.048,32	585	669.459,27	4.321.218,66	619	669.738,43	4.321.067,57
518	669.339,29	4.320.975,42	552	669.340,71	4.321.056,61	586	669.466,56	4.321.232,20	620	669.748,53	4.321.060,83
519	669.339,88	4.320.959,25	553	669.338,96	4.321.065,69	587	669.474,26	4.321.261,50	621	669.753,40	4.321.052,07
520	669.339,26	4.320.958,63	554	669.338,50	4.321.074,60	588	669.479,11	4.321.278,25	622	669.747,77	4.321.043,89
521	669.331,22	4.320.962,24	555	669.337,65	4.321.085,20	589	669.487,65	4.321.296,31	623	669.738,45	4.321.042,17
522	669.330,90	4.320.962,80	556	669.336,05	4.321.095,87	590	669.496,56	4.321.301,05	624	669.734,20	4.321.043,63
523	669.326,55	4.320.967,46	557	669.331,70	4.321.103,73	591	669.507,13	4.321.301,90	625	669.728,12	4.321.049,65
524	669.316,81	4.320.967,52	558	669.330,80	4.321.107,27	592	669.517,50	4.321.297,69	626	669.717,10	4.321.061,96
525	669.307,27	4.320.967,02	559	669.327,29	4.321.117,68	593	669.526,35	4.321.288,08	627	669.700,15	4.321.068,22
526	669.298,73	4.320.965,76	560	669.324,81	4.321.123,64	594	669.533,02	4.321.276,15	628	669.691,63	4.321.076,74
527	669.289,47	4.320.962,00	561	669.325,18	4.321.124,45	595	669.537,80	4.321.266,14	629	669.681,28	4.321.085,94
528	669.286,47	4.320.961,14	562	669.324,79	4.321.127,62	596	669.538,31	4.321.255,04	630	669.671,36	4.321.078,76
529	669.282,04	4.320.958,81	563	669.322,83	4.321.129,92	597	669.545,56	4.321.248,96	631	669.672,86	4.321.063,37
530	669.275,30	4.320.955,34	564	669.316,10	4.321.146,24	598	669.554,42	4.321.247,17	632	669.662,44	4.321.054,11
531	669.268,89	4.320.951,28	565	669.312,01	4.321.166,42	599	669.563,70	4.321.245,59	633	669.658,32	4.321.040,46
532	669.262,87	4.320.946,66	566	669.315,75	4.321.175,44	600	669.567,67	4.321.245,98	634	669.646,78	4.321.027,15
533	669.259,11	4.320.943,20	567	669.322,52	4.321.183,48	601	669.571,23	4.321.247,41	635	669.634,45	4.321.024,25
534	669.258,99	4.320.943,62	568	669.329,17	4.321.182,74	602	669.577,26	4.321.250,06	636	669.625,64	4.321.016,96
535	669.253,64	4.320.940,82	569	669.337,73	4.321.173,99	603	669.584,78	4.321.237,40	637	669.595,76	4.321.003,59
536	669.250,00	4.320.937,45	570	669.347,28	4.321.162,57	604	669.589,45	4.321.269,78	638	669.534,02	4.320.980,87
537	669.246,55	4.320.934,64	571	669.358,11	4.321.153,39	605	669.593,20	4.321.289,58	639	669.505,78	4.320.961,68
538	669.243,75	4.320.933,89	572	669.371,79	4.321.148,57	606	669.596,22	4.321.297,19	640	669.496,92	4.320.953,10
539	669.239,74	4.320.934,09	573	669.385,18	4.321.148,07	607	669.597,48	4.321.305,87	641	669.490,42	4.320.943,46
540	669.229,04	4.320.942,23	574	669.401,40	4.321.148,24	608	669.599,25	4.321.317,22	642	669.468,26	4.320.897,54
541	669.227,67	4.320.943,27	575	669.411,54	4.321.150,80	609	669.601,18	4.321.324,34	643	669.426,83	4.320.912,75
542	669.221,79	4.320.955,62	576	669.421,38	4.321.152,74	610	669.601,60	4.321.325,25	644	669.412,14	4.320.936,45
543	669.212,87	4.320.969,84	577	669.429,12	4.321.157,90	611	669.603,42	4.321.325,84	645	669.402,80	4.320.959,62
544	669.202,57	4.320.982,68	578	669.426,51	4.321.169,83	612	669.605,63	4.321.326,28	646	669.402,80	4.320.966,23

(coordenadas ETRS89, proyección UTM huso 30)

