

III. ACTES ADMINISTRATIUS

A) AUTORITZACIONS I CONCESSIONS

Conselleria d'Innovació, Indústria, Comerç i Turisme

RESOLUCIÓ de 25 de juliol de 2024, de la Direcció General d'Energia i Mines, per la qual s'atorga autorització administrativa prèvia, autorització administrativa de construcció i aprovació del pla de desmantellament i restauració de l'entorn a Eleanor Investment, SL, per a la central fotovoltaica PSF Biar, situada al Camp de Mirra, de potència instal·lada 27,7 MW, inclosa la infraestructura d'evacuació d'ús exclusiu. Expedient ATALFE/2020/149.

Antecedents

Sol·licitud

Eleanor Investment, SL, va presentar instància davant del Registre telemàtic de la Generalitat Valenciana, en data 11/12/2020, amb núm. de registre GVRTE/2020/1924277, en la qual sol·licita l'autorització administrativa prèvia, l'autorització administrativa de construcció, l'autorització d'implantació en sòl no urbanitzable i l'aprovació del pla de desmantellament i restauració del terreny i l'entorn afectat relacionats amb una central de producció d'energia elèctrica de tecnologia fotovoltaica, denominada PSF Biar, de potència nominal 27,7 MWn i de potència dels mòduls fotovoltaics de 39,872 MWp, situada en el terme municipal del Camp de Mirra (Alacant), en què s'inclou la seua infraestructura d'evacuació d'ús exclusiu, constituïda per tres línies elèctriques subterrànies en 30 kV.

D'acord amb les característiques i la ubicació de la instal·lació sol·licitada, esta estarà sotmesa al procediment integrat d'autorització de centrals fotovoltaïques que s'hagen d'ubicar sobre sòl no urbanitzable, de conformitat amb el que estableix el Decret llei 14/2020, de 7 d'agost, del Consell, de mesures per a accelerar la implantació d'instal·lacions per a l'aprofitament de les energies renovables per l'emergència climàtica i la necessitat de la reactivació econòmica urgent (d'ara en avant, Decret llei 14/2020). Per a tramitar-la, s'incoa, per part del Servei Territorial d'Indústria, Energia i Mines d'Alacant (d'ara en avant, STIEMA), l'expedient ATALFE/2020/ 149.

En l'expedient consta la justificació de l'ingrés de la taxa administrativa corresponent, que cobrix el pressupost del projecte de la instal·lació que finalment s'ha sotmés a autorització.

Tenint en compte la documentació presentada, s'acorda l'admissió a tràmit, amb data d'efecte 24/12/2020, per part del servei territorial esmentat, de la sol·licitud d'autorització per a la instal·lació de producció d'energia elèctrica de 27.700 kW de potència instal·lada, segons la definició vigent aleshores, promoguda per Eleanor Investment, SL, per a situar-la a Biar, província d'Alacant, únicament als efectes del que estipula l'article 1.1 del Reial decret llei 23/2020, de 23 de juny, pel qual s'aproven mesures en matèria d'energia i en altres àmbits per a la reactivació econòmica.

En data 24/01/2023 es va rebre un escrit de desistiment per part del promotor, en el qual sol·licitava que s'admetera el desistiment de la mercantil Eleanor Investment, SL a la tramitació del projecte PSF Biar (ATALFE/2020/149), ja que es pretenia tramitar una única central fotovoltaica de més de 50 MW (ATALFE/2020/140 i ATALFE/2020/149) davant del Ministeri per a la Transició Ecològica i Demogràfica, de manera que s'unificaren els permisos d'accés i connexió.

En data 11/05/2023, es va rebre un escrit de continuació de la tramitació per part del promotor, en el qual al·legava que "segons ens ha comunicat REE (Red Eléctrica de España, SAU), la unificació dels permisos d'accés i connexió (inicialment autoritzada per la mateixa REE) finalment no serà viable, segons la nova interpretació d'REE, després de les consultes pertinents als organismes competents en la matèria, per la qual cosa els dos promotors tenen la voluntat de continuar amb la tramitació autonòmica d'estos".

Informació pública

La sol·licitud d'autorització administrativa de la instal·lació, juntament amb la documentació presentada, han sigut objecte d'informació pública durant el termini de trenta (30) dies, d'acord amb el que preveu l'article 23 del Decret llei 14/2020, la Llei 24/2013, de 26 de desembre, del sector elèctric, en l'article 36 de la Llei 21/2013, de 9 de desembre, d'avaluació ambiental, així com en els articles 20 i 31 del Decret 162/1990, de 15 d'octubre, pel qual s'aprova el Reglament per a l'execució de la Llei 2/1989, de 3 de març, d'impacte ambiental, en els mitjans següents:

- el *Diari Oficial de la Generalitat Valenciana*, de data 20 de juliol de 2023,
- el *Butlletí Oficial de la Província d'Alacant*, de data 30 de juny de 2023.

L'STIEMA, en virtut de l'article 23 del Decret llei 14/2020, va remetre als ajuntaments del Camp de Mirra i de Beneixama, la sol·licitud d'autorització d'implantació en sòl no urbanitzable i l'autorització administrativa prèvia i de construcció, les quals consten en l'expedient, per tal d'exposar-les en el tauler d'anuncis, i va requerir-los que li remeteren



la diligència acreditativa de l'exposició quan finalitzara el termini corresponent. L'anunci es va publicar en el tauler (de la seu electrònica) de l'Ajuntament del Camp de Mirra, des del 10 de juliol fins al 9 de setembre de 2023, i en el de l'Ajuntament de Beneixama, des del 3 de juliol fins al 14 d'agost de 2023.

Així mateix, la documentació es posa a la disposició del públic en general en la seu electrònica de la Generalitat, en el lloc web <https://cindi.gva.es/es/web/energia/informacion-publica> (en castellà) i

<https://cindi.gva.es/va/web/energia/informacion-publica> (en valencià).

La documentació aportada, que es va sotmetre a informació pública, és la següent:

- o Projecte per a l'autorització administrativa de construcció de la planta fotovoltaica Biar 31,2 MW
- o Projecte per a l'autorització administrativa de construcció de la línia subterrània de 30 kV de la planta fotovoltaica Biar
- o Plec de prevenció de riscos forestals.
- o Separates del projecte.
- o Estudi d'integració paisatgística.
- o Estudi d'impacte ambiental.
- o Memòria del compliment dels criteris que estableix el DL 14/2020.
- o Pla de desmantellament de la instal·lació i de restauració del terreny i l'entorn afectat, que inclou la memòria i el pressupost degudament justificat. - Documentació per a l'ocupació de vies pecuàries.

Al·legacions

No s'han presentat al·legacions durant el període d'informació pública ni s'ha personat acreditant la condició de persona interessada cap persona física ni jurídica.

Condicionats d'afectats

Segons el procediment establert reglamentàriament, a fi que en el termini de trenta (30) dies presentaren la conformitat o l'oposició a l'autorització sol·licitada i emeteren, si és procedent, els condicionants tècnics oportuns al projecte tècnic de la instal·lació, es van remetre les separates corresponents del projecte a les administracions, els organismes i les empreses de servici públic o d'interés general amb béns o drets a càrrec seu que puguen ser afectats per esta; es van rebre els informes següents, amb el resultat que, en síntesi, es detalla:

Direcció General de Medi Natural i d'Avaluació Ambiental (exp.: FV_184/2023)

El 28/07/2023 emet un informe favorable, sempre que es complisquen les recomanacions, condicionants i mesures correctores que s'hi indiquen i que s'arreglen en el punt primer de la part dispositiva d'esta resolució.

1. No es permetrà, en la fase de construcció de la instal·lació fotovoltaica, la destrucció o eliminació de les infraestructures de bancals i ribassos existents, ja que es consideren de vital importància per a evitar la pèrdua de sòl per erosió.

2. Es limitaran els moviments de terres per a reduir el risc d'erosió i l'alteració del medi físic. Tal com s'indica en la documentació aportada, les estructures fotovoltaiques es clavaràn directament en el terreny, sense fonamentació, la qual cosa es considera adequat.

3. Durant la fase d'explotació, poden aparèixer signes de compactació del sòl (redolaments, absència de vegetació, etc.), per la qual cosa es farà un seguiment anual de l'efectivitat de les mesures de protecció del sòl adoptades quan finalitze la fase de construcció, per mitjà de testimonis semisoterrats (erosió laminar real). Pel fet que la zona de la planta fotovoltaica es caracteritza per una erosió potencial moderada/alta, s'identificaran les superfícies en què realment l'erosió supera les 10 t/ha/any. Es vigilarà l'aparició d'excavacions al peu dels mòduls i de reguerons, regalls o barrancs. I, quan siga el cas, es farà un seguiment complementari després d'episodis de pluges intenses (> 50 mm/dia).

4. Cal tindre en consideració, a més, els efectes de l'escolament dels panells sobre el sòl, produït tant per la pluja com per la neteja, que podria provocar l'aparició de rases d'erosió davall de la línia d'estes. Seria convenient fer una canalització que arregle estes aigües i les deposite d'una manera més dispersa, o les acumule o redirigisca per a utilitzar-les després.

5. A més, es recomana sembrar gramínies i lleguminoses en tota la superfície de la planta solar, ja que són capaces de minimitzar l'efecte de l'escolament. La sembra permet accelerar el procés d'implantació vegetal i albergar poblacions faunístiques de micromamífers, artròpodes, xicotets carnívors i algunes aus que nien a terra, a més de micromamífers i lagomorfs que atrauen rapaces diürnes i nocturnes, a més d'evitar problemes erosius. No obstant això, en els primers estadis d'implantació d'esta cobertura vegetal, i davant de la possibilitat que es produïsquen episodis de pluges fortes, s'instal·larà una capa d'encoixinat amb restes de vegetació o palla, de manera que es dissipe l'energia cinètica de les gotes de pluja i s'evite l'erosió per esguitada i l'erosió laminar.



6. S'ha de mantindre una capa de cultiu herbaci en totes les instal·lacions que afavorisca el manteniment de l'estructura edàfica i, a més, la presència d'insectes pol·linitzadors, la qual cosa es pot combinar amb l'apicultura o l'agrovoltaica. Per a mantindre o limitar el creixement de vegetació en la planta solar, no es podran utilitzar herbicides, i és recomanable la ramaderia extensiva o el desbrossament selectiu mecanitzat d'esta.

7. El tancat de la instal·lació haurà de recular-se, en cas necessari, per a no ocupar terreny forestal ni la forest d'utilitat pública AL101 "La Replana", de manera que se n'evite l'afecció.

8. El traçat de la línia d'evacuació subterrània haurà de cenyir-se a l'amplària dels camins existents, per a evitar la seua afecció a terreny forestal.

9. No s'haurà d'ocupar el terreny forestal ni la forest d'utilitat pública limítrofs a la instal·lació fotovoltaica, planta i línia d'evacuació, per a cap tasca d'apilament de materials, treballs d'execució, tasques de manteniment o treballs de desmantellament de la planta.

10. Pel fet que la instal·lació i la seua línia d'evacuació se situen a menys de 100 m de terreny forestal, s'haurà d'aplicar el que disposa el Decret 91/2023, de 22 de juny, del Consell, pel qual s'aprova el Reglament de la Llei 3/1993, de 9 de desembre, forestal de la Comunitat Valenciana, especialment el que es referix a la secció 2a del capítol III i a l'annex IX del plec general de normes de seguretat en prevenció d'incendis forestals que s'han d'observar en l'execució d'obres, treballs i aprofitaments forestals, que es facen en terreny forestal o al voltant d'este.

11. A causa de la proximitat de la instal·lació a la via pecuària Sendera del Camí de les Fonts/Corriol del Camí de les Fonts, s'haurà de respectar la ubicació del recinte tancat i, en cas necessari, recular-lo, per a no envair l'amplària legal de la via pecuària, de manera que se n'evite l'afecció.

12. A causa de l'afecció en la fragmentació del territori que suposarà la superfície ocupada per la planta solar, els panells solars s'hauran de disposar a manera d'illes, de superfície no superior a 10 ha, i es disposaran corredors de vegetació entre estes, de manera que permeten crear un espai en mosaic que afavorisca la circulació de la fauna i el manteniment d'un ecosistema naturalitzat. Estos corredors de vegetació seran d'una amplària mínima de 6 metres.

13. Quant a l'avifauna, l'afecció més greu es deu a la pèrdua de superfície d'hàbitat d'alimentació i nidificació, així com de l'àrea d'espai vital en el cas dels rapinyaires. Es considera necessari, per a poder reparar les pèrdues en la qualitat de l'hàbitat de les espècies, mantindre els cultius que hi ha en totes les zones de les parcel·les cadastrals que no s'utilitzen per a la disposició dels panells solars, a més d'adquirir o arrendar parcel·les de cultiu, amb la intenció de mantindre cultius tradicionals que permeten el desenrotllament d'un ecosistema que aporte hàbitat a les espècies afectades. Esta esmena d'afeccions es farà en una proporció de com a mínim el 25 % de la superfície afectada i es mantindran durant tot el període de temps que dure l'explotació de la instal·lació.

14. Quant a la instal·lació de caixes niu proposades, per a quiròpters i aus, que seran distribuïdes per la superfície del projecte i per a les quals no s'indica la ubicació, s'haurà de tindre en compte el manteniment i neteja anual abans de l'època de nidificació.

15. Es proposa la instal·lació de 8 talaies per a atraure la presència de rapinyaires, distribuïdes per la superfície de la planta solar.

16. Per tal d'aprofitar la concentració de l'aigua de pluja a causa de la instal·lació dels panells i, pel fet que en la zona hi ha presència d'ofegabous, s'hauran de crear i mantindre 2 tolles per a fomentar la població d'este amfibi.

L'elecció per a emplaçar les tolles serà segons el criteri del promotor, i estes comptaran amb una superfície mínima de 78 m², d'argila compactada o formigó impermeabilitzat (per a una durabilitat major), recobertes d'un mínim de 15 cm de terra vegetal. El pendent d'accés haurà de ser suau cap a les vores, d'entre 3 i 5 graus. Disposaran de paranys de sediments abans de la tolla, per a evitar-ne el rebliment. Com a mínim en tres punts de les ribes s'amuntegaran pedres o troncs que serviran de refugi als amfibis. Per a la construcció de les tolles, es pot consultar la publicació de la Generalitat Valenciana Conservació i restauració de punts d'aigua per a la biodiversitat, de Vicente Sancho i Ignacio Lacomba, disponible en línia.

1. Els resultats del Pla de vigilància ambiental, que hauran d'incloure el seguiment d'aus i quiròpters que s'indica en el Document ambiental, s'enviaran anualment al Servei de Vida Silvestre d'esta subdirecció general. Estos estudis permetran avaluar i adaptar les mesures correctives plantejades, i comprovar si són eficaces o cal modificar la ubicació o altres característiques.

1. En el procés de desmantellament de la planta solar i la seua infraestructura d'evacuació es recalca que no haurà de quedar cap element artificial en l'enclavament i que s'haurà de restaurar el sòl afectat de tal manera que se'n garantisquen els usos posteriors. Per a poder complir este objectiu, no es considera oportú retirar terra fèrtil, perquè destruiria l'estructura edàfica i reduiria les capacitats de recuperació del sòl, a més d'invertir la seua funció com a embornal de carboni.



2. Durant el procés de desmantellament de la planta s'hauran de fer els treballs de restauració vegetal de la superfície afectada, sense oblidar la recuperació de la capacitat d'infiltració dels terrenys afectats per les compactacions del sòl (rases de conduccions, fonamentacions, etc.).

3. El tancat perimetral previst per a la instal·lació s'haurà d'ajustar al que disposa el Decret 178/2005, de 18 de novembre, del Consell de la Generalitat, pel qual s'establixen les condicions dels tancats en el medi natural i dels tancaments cinegètics.

4. A més, per a evitar la col·lisió d'aus contra el tancat de la planta solar, s'han de col·locar plaques metàl·liques o d'un material plàstic fabricat amb poliestiré o similar, de color blanc i acabat mat de 20 × 20 cm (o 25 × 25 cm), que s'han de situar en els espais entre suports. Es col·locarà almenys una placa per obertura seguint l'esquema de col·locació següent.

Estes plaques s'han de revisar periòdicament i cal reposar les que es puguen haver després per a evitar la pèrdua d'eficàcia de la mesura anticollisió.

5. Com que la instal·lació es troba en una àrea prioritària inclosa en l'annex I de la Resolució de 6 de juliol de 2021, hauran de complir amb les prescripcions tècniques i mesures de prevenció descrites en l'article 6 i 7 del Reial decret 1432/2008, de 29 d'agost, pel qual s'establixen mesures per a la protecció de l'avifauna contra la col·lisió i l'electrocució en línies elèctriques d'alta tensió.

6. Com que la instal·lació es troba en una àrea prioritària inclosa en l'annex I de la Resolució de 6 de juliol de 2021, hauran de complir amb les prescripcions tècniques i mesures de prevenció descrites en l'article 6 i 7 del Reial decret 1432/2008, de 29 d'agost, pel qual s'establixen mesures per a la protecció de l'avifauna contra la col·lisió i l'electrocució en línies elèctriques d'alta tensió.

El promotor es mostra conforme amb l'informe en data 17/08/2023.

Ajuntament del Camp de Mirra (Expedient núm.: 178/2023)

Aporta informe de data 6/7/2023, en el qual s'indica: "I per a deixar-ne constància als efectes oportuns, i en virtut de l'article 24.1 del Decret llei 14/2020, de 7 d'agost, la instal·lació de la planta solar PSF Biar es considera com a favorable, d'acord amb la normativa en vigor, llevat del dret de propietat i sense perjudici a tercers".

El promotor es mostra conforme amb l'informe, en data 11/07/2023.

Confederació Hidrogràfica del Xúquer

El 07/05/2024 emet un informe respecte a la ubicació definitiva prevista per a les instal·lacions. En este s'indica que es respecta la zona de servitud per a ús públic, però que algunes parts de la planta fotovoltaica suposen l'ocupació de la zona de policia del barranc del Ramblaret i del barranc Lloma del Carrascalet. Igualment, la subestació elèctrica ocupa la zona de policia del barranc els Balcerets. Informa que, abans d'iniciar els treballs en la zona de policia del llit públic, caldrà comptar amb l'autorització d'este organisme.

Pel que respecta a la línia d'evacuació subterrània, esta creua una sèrie de barrancs i rambles, per la qual cosa, abans d'executar-la, caldrà sol·licitar l'autorització a l'organisme en qüestió, i s'haurà de complir el que estableix l'article 127 del Reglament del domini públic hidràulic. En el cas d'encreuaments subterranis, s'haurà de respectar una distància d'un metre entre la generatriu superior de la conducció (o tub de protecció, si és el cas) i el fons del llit.

També exposa una sèrie de condicionants respecte al sanejament i la depuració, a les aigües pluvials i al règim de corrents.

Una vegada s'ha remés l'informe al promotor, este mostra la seua conformitat en data 29/05/2024.

Àrea de carreteres de la Diputació d'Alacant. (Núm. d'expedient: 493/2024 24/018-VIL)

Respecte a l'encreuament de la carretera CV-657 en el pk 13+300, en l'informe de data 13/02/2024, s'oposa a l'execució d'este encreuament mitjançant el sistema plantejat (a cel obert), ja que el paviment de la via s'ha renovat recentment per part d'esta administració, amb un cost elevat, de manera que es troba en perfectes condicions.

Després de la presentació de documentació nova per part del promotor, mitjançant l'informe de data 18/04/2024 es comprova que s'ha modificat el sistema constructiu per a l'execució de l'encreuament esmentat, i que s'han projectat tres perforacions dirigides tal com es va sol·licitar. Una vegada s'ha solucionat este punt, esta administració no planteja cap inconvenient en l'execució del projecte plantejat. El promotor es mostra conforme en data 29/05/2024.

i-DE Redes Eléctricas Inteligentes, SAU

El 14/07/2023 informa que, en relació amb la sol·licitud de conformitat o oposició a la instal·lació elèctrica, es mostra conforme al condicionant, sempre que es complisquen les prescripcions reglamentàries vigents. En concret, a l'hora d'executar els treballs s'hauran de tindre en compte les distàncies mínimes de seguretat entre la maquinària que s'use i les LAMT en servici.

El promotor es mostra conforme en data 17/08/2023.



Red Eléctrica de España, SAU, REE (Exp. L06IL23014)

Mitjançant un escrit de data 21/07/2023, informa que no presenta oposició a la planta solar fotovoltaica. Respecte a la línia subterrània de 30 kV, comunica que no hi està conforme, ja que no complix amb les distàncies de seguretat al suport 3E de la línia a 400 kV D/C Benejama-Montesa 1/Benejama-Sax, de la seua propietat, i que, en el cas que siga possible, és recomanable que cap canalització subterrània diste menys de 20 metres a la pota més desfavorable del suport.

El promotor remet un escrit, de data 17/08/2023, en el qual indica que, després de conversar amb REE esta proposa, la línia subterrània 30 kV d'evacuació de la PSF Biar transcórrega per l'altre límit del camí perquè la distància de reculada al suport siga major i se n'assegure la no interferència amb el sistema de connexió a terra del suport, proposta que és acceptada pel promotor. Consta una comunicació d'REE, de data 2/07/2024, en la qual no mostra cap oposició a la instal·lació i recomana que cap canalització subterrània diste menys de 20 metres a la pota més desfavorable del suport, i, a més, indica que és necessari que els treballs en l'entorn d'este suport se supervisen per personal de Red Eléctrica.

Després d'haver remés una separata a l'Ajuntament de Beneixama no consta cap contestació a la sol·licitud efectuada, per la qual cosa, transcorregut el termini concedit, s'entén que no hi ha cap objecció a les autoritzacions.

Avaluació ambiental

Amb data 03/09/2023, la Direcció General de Qualitat Ambiental emet un informe de determinació d'afeccions ambientals del projecte de planta solar PSF Biar, que promou Eleanor Investment, SL, al Camp de Mirra (Alacant), en el qual es resol que el projecte pot continuar amb la tramitació del procediment d'autorització, perquè no aprecien efectes adversos significatius en el medi ambient que requerisquen que se sotmeta a un procediment d'avaluació ambiental. Els condicionants arrellegats en esta s'indiquen en el punt primer de la part dispositiva d'esta resolució.

En haver-se obtingut l'informe favorable de determinació d'afecció ambiental i haver-se presentat la sol·licitud d'autorització administrativa abans del 31 de desembre de 2024, en virtut de l'article 19 bis.6 del Decret llei 14/2020, de 7 d'agost, es continua la tramitació de l'expedient des del 03/09/2023 pel procediment d'urgència, d'acord amb l'article 33 de la Llei 39/2015, del procediment administratiu comú de les administracions públiques.

Aspectes urbanístics, territorials i paisatgístics

Consta un informe de compatibilitat urbanística municipal favorable relatiu a la compatibilitat del projecte amb el planejament i les ordenances municipals, emés el 12/06/2023 per l'Ajuntament del Camp de Mirra, en virtut de l'article 22 de la Llei 6/2014, de 25 de juliol, de la Generalitat, de prevenció, qualitat i control ambiental d'activitats a la Comunitat Valenciana, en què s'indica que:

“Sèptim.- Que el projecte per a la construcció de la planta solar fotovoltaica “Biar”, de connexió a la xarxa de 31,2 MW de potència instal·lada, en el polígon 1 del terme municipal del Camp de Mirra (Alacant), Sí que és compatible amb el planejament urbanístic vigent”.

En l'expedient consten informes favorables del Servei d'Infraestructura Verda i Paisatge i del Servei de Gestió Territorial, de dates 05/01/2024 i 28/07/2023, respectivament. Els condicionants establits en estos s'indiquen en el punt primer de la part resolutiva d'este document.

Adaptació als condicionants i a l'avaluació ambiental

A causa dels condicionants indicats pels diferents organismes, així com per l'informe de determinació d'afeccions ambientals emés per la Direcció General de Qualitat Ambiental, es presenten els projectes següents, en els quals, segons manifesta, s'han inclòs tots els condicionants derivats del conjunt d'informes rebuts.

- o Projecte per a l'autorització administrativa de construcció de la planta fotovoltaica “Biar 28,8 MW”, versió 03, de juliol de 2024, amb la declaració responsable de la persona tècnica projectista i la declaració responsable del compliment de la normativa que li és aplicable (art. 53.1.b de la Llei 24/2013, de 26 de desembre, del sector elèctric).
- o Projecte per a l'autorització administrativa de construcció de la línia subterrània “30 kV planta fotovoltaica Biar”, de data 20 d'abril de 2024, firmat per la persona tècnica i amb visat número BU2300245 del Col·legi Oficial d'Enginyers Industrials de Burgos i Palència, i la declaració responsable del compliment de la normativa que li és aplicable (art. 53.1.b de la Llei 24/2013, de 26 de desembre, del sector elèctric), firmada pel tècnic projectista en data 11 de juliol de 2024.

Evacuació i connexió a la xarxa

La central fotovoltaica disposa dins del tancat d'un centre de seccionament que, mitjançant una línia d'evacuació de 30 kV, es connectarà amb la SET Benejama de generació 220/30 kV. Des d'esta partirà una línia elèctrica de 220 kV fins a la subestació Benejama 220 kV d'REE, la qual es preveu ampliar mitjançant una nova posició d'eixida de línia.

La infraestructura d'evacuació compartida, constituïda per l'SET Benejama Generación i la línia elèctrica en 220 kV, disposa d'autorització administrativa prèvia, per la Resolució de 19/10/2022, de la Direcció General de Política



Energètica i Mines, per la qual s'atorga a Renovables Rotonda, SL, l'autorització administrativa prèvia per a la planta solar "FV Benejama-Rotonda I", de potència instal·lada 56,947 MW, línies subterrànies a 30 kV, subestació elèctrica Benejama Colectora 30/220 kV, línia aèria a 220 kV "LAAT SET Benejama Colectora - SET Benejama Generación", subestació elèctrica Benejama Generación 30/220 kV, i línia aèria a 220 kV "LAAT SET Benejama Generación - SET Benejama Generación 220 kV REE", a Villena, el Camp de Mirra, Cañada i Beneixama (Alacant), i Caudete (Albacete).

Consta en l'expedient l'acord de data 23/10/2020 entre Eleanor Investment, SL, agent promotor de la central fotovoltaica PSF Biar, Destream 2017, SL, agent promotor de la central fotovoltaica PSF Almizra, Renovables Rotonda, SL, agent promotor de la central fotovoltaica FV Benejama Rotonda, Energía Radiación, SLU, agent promotor de la central fotovoltaica ISF Benejama 1, EDP Renovables España, SLU, agent promotor de la central fotovoltaica Planta Fotovoltaica La Oliva, Lipe Solar, SL, agent promotor de la central fotovoltaica La Encina I, Monoceros Solar, SL, agent promotor de la central fotovoltaica La Encina II, Renovalia Dos Aguas, SLU, agent promotor de la central fotovoltaica Benejama 1, Renovalia Onil, SLU, agent promotor de la central fotovoltaica Benejama 3, Renovalia Tirig, SLU, agent promotor de la central fotovoltaica Benejama 4 i Desarrollo Proyecto Fotovoltaico XV, SL, agent promotor de la central fotovoltaica PS Vinalopó per a compartir les infraestructures d'evacuació fins a la SET subestació Benejama 220 kV, propietat d'REE en el terme municipal de Beneixama. Consta l'escriptura de constitució de la societat Promotores Benejama Generación, SL.

Consta la garantia econòmica per a la tramitació de la sol·licitud d'accés a la xarxa de transport/distribució, depositada en data 15/10/2019 davant de l'Agència Tributària Valenciana, amb número de garantia 462019V1510, per a una instal·lació de producció denominada FV Biar, de tecnologia fotovoltaica que s'ha de situar en el terme municipal del Camp de Mirra i de 50 MWp instal·lats, per import de dos milions d'euros (2.000.000 €) corresponents a una quantia equivalent a 40 euros/kW instal·lat, en virtut de l'article 59 bis del Reial decret 1955/2000, d' 1 de desembre.

Per part d'esta direcció general es va comunicar, a l'operador del sistema, la presentació adequada de la garantia esmentada per part del promotor.

El promotor disposa de permís d'accés vigent, atorgat per l'empresa transportista, segons la comunicació de referència DDS.DAR.19_6466 de 15/11/2019. Així mateix, disposa de permís de connexió, segons la comunicació DDS.DAR.20_2955 de data 23/07/2020, en relació a la sol·licitud de la instal·lació FV Biar, amb una capacitat d'accés concedida de 27,7 MW en la subestació Benejama 220 kV. A la vista del contingut i els pronunciaments d'estos permisos, s'ha de considerar que les instal·lacions no generaran incidències negatives en el sistema.

Com que la potència instal·lada (25,74 MW) és superior a la capacitat d'accés atorgada (23 MW), segons s'indica en la disposició addicional primera del Reial decret 1183/2020, de 29 de desembre, d'accés i connexió a les xarxes de transport i distribució d'energia elèctrica, la instal·lació haurà de disposar d'un sistema de control coordinat per a tots els mòduls de generació que la integren, que impedisca que la potència activa que esta puga injectar a la xarxa supere esta capacitat d'accés.

Acreditacions prèvies a la resolució

L'agent promotor acredita els aspectes següents, d'acord amb el que estableix l'article 30.1 del Decret Llei 14/2020, de manera prèvia a la resolució del procediment:

- o Disposar dels terrenys on s'implantarà la instal·lació.
- o Disposar dels permisos d'accés i connexió vigents per a la instal·lació, indicats anteriorment.

El sol·licitant ha presentat la documentació per a acreditar la capacitat legal, tècnica i econòmica per a dur a terme el projecte.

En l'expedient consta una proposta de resolució del Servei Territorial d'Indústria, Energia i Mines d'Alacant, l'òrgan encarregat de la instrucció de l'expedient, així com una proposta definitiva conjunta del Servei d'Energies Renovables, Eficiència Energètica i Instal·lacions Radioactives, i de la Subdirecció General d'Energia i Mines, que l'ha elevada a este centre directiu.

Fonaments de dret

Competència autonòmica i òrgan d'esta que ha de resoldre la sol·licitud

La instrucció i la resolució d'este procediment administratiu corresponen a la Generalitat Valenciana, ja que la instal·lació elèctrica objecte d'este es troba íntegrament en el territori de la Comunitat Valenciana i no s'enquadra en les que preveu l'article 3.13 de la Llei 24/2013, de 26 de desembre, del sector elèctric, que són competència de l'Administració general de l'Estat.

D'acord amb el que disposa l'article 4.1.a i el punt 2 de la disposició addicional primera del Decret 88/2005, de 29 d'abril, regulador dels procediments d'autorització d'instal·lacions de producció, transport i distribució d'energia elèctrica que són competència de la Generalitat, concordat amb el Decret 226/2023, de 19 de desembre del 2023, del Consell, pel



qual s'aprova el Reglament orgànic i funcional de la Conselleria d'Innovació, Indústria, Comerç i Turisme, desplegat en l'Orde 3/2024, de 16 d'abril, de la conselleria esmentada, correspon a esta direcció general la resolució d'este procediment.

Sobre la necessitat d'autoritzacions administratives del sector elèctric

D'acord amb l'article 53.1 de la Llei 24/2013, de 26 de desembre, del sector elèctric, i l'article 7 del Decret 88/2005, de 29 d'abril, del Consell de la Generalitat, la construcció de les instal·lacions de producció d'energia elèctrica requereix una autorització administrativa prèvia i una autorització administrativa de construcció.

Sobre la necessitat de pronunciament d'avaluació d'impacte ambiental

De conformitat amb l'article 19 bis del Decret Llei 14/2020 (introduït pel Decret Llei 1/2022, de 22 d'abril, del Consell, de mesures urgents en resposta a l'emergència energètica i econòmica originada a la Comunitat Valenciana per la guerra a Ucraïna), la instal·lació objecte d'este procediment constituïx un projecte sotmés al procediment de determinació d'afeccions ambientals. Este determinarà si el projecte pot continuar tramitant-se, ja que no s'hi aprecien efectes adversos significatius en el medi ambient que requerisquen el sotmetiment a un procediment d'avaluació ambiental.

Els procediments d'autorització dels projectes de centrals fotovoltaïques que hagen obtingut un informe favorable de determinació d'afecció ambiental es declaren d'urgència per raons d'interés públic sempre que es presenten les sol·licituds d'autorització administrativa abans del 31 de desembre de 2024. A estos projectes és aplicable la tramitació d'urgència prevista en l'article 33 de la Llei 39/2015, d'1 d'octubre.

En virtut de la disposició transitòria única del Decret Llei 1/2022, de 22 d'abril, les modificacions establides en este decret llei que afecten la implantació d'instal·lacions per a l'aprofitament de les energies renovables seran aplicables als procediments que s'estan tramitant.

Sobre la necessitat d'informes favorables en matèria d'ordenació territorial, paisatge i urbanisme

Segons el que s'indica en l'article 25 del Decret Llei 14/2020, l'informe en matèria d'ordenació del territori i paisatge tindrà caràcter vinculant, en els aspectes enumerats en l'article 25.1, i haurà de ser favorable a l'efecte de poder atorgar les autoritzacions la concessió de les quals correspon a la conselleria competent en matèria d'energia.

En cas que l'informe en matèria d'ordenació del territori i paisatge siga desfavorable, es resoldrà la finalització i l'arxiu del procediment, sense més tràmit.

L'annex III del Decret Llei 14/2020 estableix que, entre la documentació que s'ha d'acompanyar amb la sol·licitud de les autoritzacions administratives prèvia i de construcció, s'haurà d'aportar un informe-certificat urbanístic emés per l'ajuntament, relacionat amb la compatibilitat urbanística del projecte, de cada un dels municipis afectats, o que justifique la seua sol·licitud quan este no s'haja emés, i aportar, en este cas, una declaració responsable de la persona promotora de la situació urbanística dels terrenys.

D'acord amb la disposició transitòria quarta del Decret Llei 14/2020 (instal·lacions d'energies renovables que es troben en tramitació), no serà necessari reiterar la petició d'informes ja emesos, o de tràmits ja realitzats conformement al procediment regulat per la normativa anterior, inclosos la resta dels aspectes que es troben en l'informe en matèria d'ordenació del territori i paisatge de l'article 25.1. Igualment, no serà necessària l'emissió d'un nou certificat de compatibilitat urbanística en els procediments en tramitació en els quals ja s'haja emés este certificat amb caràcter favorable, d'acord amb la regulació anterior. En este supòsit, tampoc serà exigible l'informe no vinculant sobre la valoració favorable o desfavorable que emet l'ajuntament, i que es regula en l'article 19.1. En cap cas s'exigirà la tramitació d'una declaració d'interés comunitari per a instal·lar qualsevol projecte en tramitació a l'entrada en vigor d'este decret llei.

Procediment específic aplicable a esta sol·licitud

Com que es tracta d'una central fotovoltaïca que s'implantarà en sòl no urbanitzable, tenint en compte el que estableix l'article 7.3 del Decret 88/2005, de 29 d'abril, és aplicable el procediment que estableix el capítol II del títol II del Decret Llei 14/2020, de 7 d'agost, del Consell, de mesures per a accelerar la implantació d'instal·lacions per a l'aprofitament de les energies renovables per l'emergència climàtica i la necessitat de la reactivació econòmica urgent.

Sobre l'abast material, el contingut i els requisits sectorials de les autoritzacions substantives elèctriques

A més, d'acord amb l'article 21.5 de la Llei 24/2013, de 26 de desembre, formaran part de la instal·lació de producció les seues infraestructures d'evacuació, que inclouen la connexió amb la xarxa de transport o de distribució i, si és el cas, la transformació d'energia elèctrica.

D'acord amb l'article 123.2 del Reial decret 1955/2000, d'1 de desembre, pel qual es regulen les activitats de transport, distribució, comercialització, subministrament i procediments d'autorització d'instal·lacions d'energia elèctrica, en el cas de línies que complisquen funcions d'evacuació d'instal·lacions de producció d'energia elèctrica, en cap cas podrà atorgar-se l'autorització administrativa prèvia de les infraestructures d'evacuació d'una instal·lació de generació sense l'aportació prèvia d'un document, subscrit per tots els titulars d'instal·lacions amb permisos d'accés i de connexió atorgats en la posició de línia d'arribada a la subestació de la xarxa de transport o distribució, segons siga procedent en cada cas,



que acredite l'existència d'un acord vinculant per a les parts en relació amb l'ús compartit de les infraestructures d'evacuació. A este efecte, el document esmentat es podrà aportar en el moment de fer la sol·licitud a la qual es referix l'apartat anterior o en qualsevol moment del procediment d'obtenció de l'autorització administrativa prèvia.

D'acord amb l'article 53.1.a de la Llei 24/2013, de 26 de desembre, del sector elèctric, l'autorització administrativa d'instal·lacions de generació no es pot atorgar si el titular no ha obtingut prèviament els permisos d'accés i connexió a les xarxes de transport o distribució corresponents.

A més, este article disposa que les autoritzacions administratives d'instal·lacions de generació es podran atorgar per una potència instal·lada superior a la capacitat d'accés que figure en el permís d'accés. En este sentit, la disposició addicional primera del Reial decret 1183/2020, de 29 de desembre, d'accés i connexió a les xarxes de transport i distribució d'energia elèctrica, estableix que les instal·lacions de generació d'electricitat amb una potència total instal·lada que supere la capacitat d'accés atorgada en el permís d'accés d'estes, hauran de disposar d'un sistema de control coordinat per a tots els mòduls de generació i instal·lacions d'emmagatzematge que les integren, que impedisca que la potència activa que puga injectar a la xarxa supere esta capacitat d'accés.

D'acord amb la redacció vigent de l'article 3 del Reial decret 413/2014, de 6 de juny, pel qual es regula l'activitat de producció d'energia elèctrica a partir de fonts d'energia renovables, cogeneració i residus, en el cas d'instal·lacions fotovoltaïques la potència instal·lada serà la menor d'entre les dos següents:

1. la suma de les potències màximes unitàries dels mòduls fotovoltaïcs que configuren esta instal·lació, mesurades en condicions estàndard segons la norma UNE corresponent.
2. la potència màxima de l'inversor o, si és el cas, la suma de les potències dels inversors que configuren esta instal·lació.

Esta definició de potència instal·lada tindrà efectes per a les instal·lacions que hagen iniciat la seua tramitació i encara no hagen obtingut l'autorització d'exploració definitiva, segons la disposició transitòria quinta del Reial decret 1183/2020, de 29 de desembre.

D'acord amb l'apartat 2.A.4 de l'article 5 del Decret 88/2005, de 29 de novembre, en la sol·licitud d'autorització administrativa prèvia s'ha de justificar la necessitat de la instal·lació i que esta no genera incidències negatives en el sistema.

Sobre la regulació aplicable en matèria de seguretat i qualitat industrials

D'acord amb l'article 53.9 de la Llei 24/2013, de 26 de desembre, del sector elèctric, les instal·lacions de producció d'energia elèctrica hauran d'ajustar-se a les corresponents normes tècniques de seguretat i qualitat industrials, de conformitat amb el que preveu la Llei 21/1992, de 16 de juliol, d'indústria, i la resta de normativa que resulte aplicable.

Com que esta sol·licitud es referix a una instal·lació elèctrica fotovoltaïca que genera en baixa tensió i injecta, a la xarxa elèctrica, en alta tensió, són aplicables els reglaments de seguretat industrial següents:

- o El Reial decret 842/2002, de 2 d'agost, pel qual s'aprova el Reglament electrotècnic per a baixa tensió i les seues instruccions tècniques complementàries.
- o El Reial decret 337/2014, de 9 de maig, pel qual s'aproven el Reglament sobre condicions tècniques i garanties de seguretat en instal·lacions elèctriques d'alta tensió i les seues ITC-RAT 01 a 23.
- o El Reial decret 223/2008, de 15 de febrer, pel qual s'aproven el Reglament sobre condicions tècniques i garanties de seguretat en línies elèctriques d'alta tensió i les seues instruccions tècniques complementàries ITC-LAT 01 a 09.
- o La resta de disposicions tècniques aplicables.

Sobre els requisits subjectius que ha d'acreditar la persona sol·licitant

D'acord amb el que disposen l'article 53.4 de la Llei 24/2013, de 26 de desembre, del sector elèctric; l'article 131 del Reial decret 1955/2000, d'1 de desembre, i l'article 8 del Decret 88/2005, de 29 d'abril, les persones sol·licitants d'autoritzacions d'instal·lacions de producció d'energia elèctrica han d'acreditar la capacitat legal, tècnica i economicofinancera exigible per a dur a terme cada un dels projectes que presenten, tot això sense perjudici del que preveu este últim en relació amb l'exempció d'acreditació d'estes capacitats que potestativament puga atorgar l'Administració per als qui estiguen exercint l'activitat.

Sobre l'obligació i les garanties de desmantellament i restauració de la central en finalitzar l'activitat

Segons el que estableix el capítol III del títol III del Decret llei 14/2020, la persona titular de la instal·lació està obligada a desmantellar-la completament i restaurar-ne els terrenys i el seu entorn en finalitzar l'activitat, i ha de constituir una garantia econòmica a favor de l'òrgan competent en matèria d'energia per a autoritzar la instal·lació, l'import del qual per al cas de parcs eòlics serà, conforme a l'article 17 del PECV, del 2 % del pressupost total d'esta, i s'hi inclouen tant els grups generadors com les infraestructures d'evacuació, amb la finalitat de garantir el compliment del Pla de vigilància



ambiental i el desmantellament, si és el cas, d'estes instal·lacions. L'acreditació d'haver constituït degudament esta garantia s'haurà d'aportar amb la sol·licitud d'autorització d'explotació de la instal·lació.

Per a les centrals fotovoltaïques serà el 3 % del pressupost d'execució material, sempre que esta quantitat no siga inferior a 20.000 €/MWp. Si la quantia resultant és inferior a esta xifra, l'import de la garantia serà de 20.000 €/MWp. La capitalització del pressupost de desmantellament de la central fotovoltaïca i de restauració del terreny i l'entorn afectat serà al tipus d'interés legal dels diners, i es considerarà una vida útil de la instal·lació de 30 anys. En cap cas este import serà inferior al 5 % del pressupost d'execució material del projecte tècnic. La duració mínima d'esta garantia econòmica haurà de ser de cinc anys, i s'haurà de renovar durant tota la vida útil de la central fotovoltaïca com a mínim dos mesos abans que esta expire. La quantia de la garantia s'actualitzarà cada 5 anys d'acord amb el càlcul de variacions de l'índex general nacional de l'índex de preus de consum. Les variacions negatives no modificaran la quantia de la garantia.

Esta garantia es cancel·larà quan la persona titular de la instal·lació acredite el compliment de les obligacions a les quals està afectada.

Tenint en compte tot això, i complits els requisits i els procediments legals i reglamentaris establits en la legislació vigent aplicable, i en concret d'acord amb la Llei 24/2013, de 26 de desembre, del sector elèctric, el Reial decret 1955/2000, d'1 de desembre, el Decret llei 14/2020, de 7 d'agost, del Consell, en la redacció vigent en el moment de la sol·licitud, i altres disposicions d'aplicació general i particular en esta resolució, la Direcció General d'Energia i Mines, en l'àmbit de les competències que té atribuïdes,

RESOL

Primer. Autorització administrativa prèvia del projecte de central fotovoltaïca psf Biar, en què s'inclou la part de la seua infraestructura d'evacuació exclusiva

Atorgar una autorització administrativa prèvia a la mercantil Eleanor Investment, SL, per a instal·lar una central fotovoltaïca i la part de la infraestructura d'evacuació exclusiva d'esta, que es detalla a continuació:

DADES GENERALS DE LA CENTRAL ELÈCTRICA AUTORITZADA I L'ACCÉS D'ESTA A LA XARXA

DENOMINACIÓ	PSF Biar
TITULAR	Eleanor Investment, SL
TECNOLOGIA	Fotovoltaïca
TERMES MUNICIPALS GRUPS (PROVÍNCIA)	el Camp de Mirra (Alacant)
TERMES MUNICIPALS D'EVACUACIÓ FINS AL PUNT DE CONNEXIÓ AMB LA XARXA (PROVÍNCIA)	el Camp de Mirra i Beneixama (Alacant)
POTÈNCIA NOMINAL DELS INVERSORS (MW)	27,7008
POTÈNCIA PIC DELS MÒDULS FOTOVOLTAICS (MW _p)	28,94 (31,853 amb 10 % per bifacialitat)
POTÈNCIA INSTAL·LADA (MW) (segons l'art. 3 de l'RD 413/2014)	27,7008
CAPACITAT CONCEDIDA D'ACCÉS A LA XARXA (MW)	27,7
NECESSITAT DE SISTEMA DE CONTROL COORDINAT DE POTÈNCIA (segons DA 1a de l'RD 1183/2020)	Sí, pel fet que la capacitat d'accés concedida és inferior a la potència instal·lada
XARXA A LA QUAL ES CONNECTA:	Transport
PUNT DE CONNEXIÓ AMB LA XARXA	ST Benejama 220 kV, titularitat de Red Eléctrica de España, SAU
PRESSUPOST	13.349.779,15 + 3.925.435,7 € = 17.275.214,85

EMPLAÇAMENT DE LA PART DE LA CENTRAL AMB TANCAT PERIMETRAL

Municipi: Camp de Mirra, el	Polígon: 1	Parcel·les: 72, 162, 178, 179, 168, 190, 194, 206, 207, 208, 209, 210, 212, 214, 227, 232, 233 i 247
Àrea de la superfície del tancat (m ²)	Parcel·la 72: 39.730,27 Parcel·la 162: 39.227,25 Parcel·la 178: 19.346,59	Parcel·la 209: 4.411,71 Parcel·la 210: 1.508,14 Parcel·la 212: 16.449,78



	Parcel·la 179: 41.374,87 Parcel·la 168: 32.320,50 Parcel·la 190: 16.738,59 Parcel·la 194: 16.485,27 Parcel·la 206: 8.022,50 Parcel·la 207: 1.514,57 Parcel·la 208: 5.017,71	Parcel·la 214: 22.417,58 Parcel·la 227: 33.900,99 Parcel·la 232: 14.093,79 Parcel·la 233: 28.741,91 Parcel·la 247: 35.074,39 TOTAL: 376.426,22
Àrea de la superfície ocupada per mòduls (m ²)	127.509,53	

CARACTERÍSTIQUES ELÈCTRIQUES DE LA CENTRAL FOTOVOLTAICA DINS DEL TANCAT

CAMP GENERADOR	
Nre. de mòduls FV	41.048
Dimensions del mòdul (mm)	2384 x 1303 x 35
Potència unitària màxima (W _p)	705 (776, cara frontal més 10 % guany per bifacialitat)
Potència total mòdul (kW _p)	28.934 (31.853,248 amb 10 % de guany per bifacialitat)
Tipus de cèl·lules	Silici monocristal·lí
Cares actives dels mòduls	Bifacial
Inclinació (°)	+/- 55°, +/- 60°
Orientació	Seguiment a un eix orientat de nord a sud
Ancoratge de l'estructura al terreny	Clavat directe al terreny

INVERSORS	
Nre. d'inversors	96
Potència unitària nominal (kW _n)	330 (limitada de fàbrica a 288,55)
Potència total nominal (kW _n)	31.680 (limitada de fàbrica a 27.700,8)

CONNEXIÓ MÒDULS - INVERSORS		
	Tipus 1	Tipus 2
Núm.	11.648	29.400
Nre. d'inversors	26	70
Nre. de mòduls/string	28	28
Nre. d'strings/inversor	16	15
Cablejat	6 mm ² i 10 mm ² tipus PV1500DC-F Cu	

CENTRES DE TRANSFORMACIÓ				
Nre. total	8			
CONNEXIÓ MÒDULS - INVERSORS				
CT	Nre. d'inversors	P _n en CT (MW)	Strings per inversor	Potència pic en CT (MW _p)
CT-01	22	6,6	8 (x16) / 14 (x15)	6,67
CT-02	10	3	10 (x15)	2,96
CT-03	9	2,7	1 (x16) / 8 (x15)	2,68
CT-04	9	2,7	1 (x16) / 8 (x15)	2,68
CT-05	13	3,9	5 (x16) / 8 (x15)	3,96
CT-06	19	5,7	3 (x16) / 16 (x15)	5,69
CT-07	14	4,2	8 (x16)/6 (x15)	4,3
Total	96	28,	1.466	28,94
CT potència tipus 1				



Núm.	4
Potència (kVA) ONAN	6.600
Tensions nominals (kV)	0,8/30
Tipologia	Cel·les SF ₆
CT potència tipus 2	
Núm.	3
Potència (kVA) ONAN	3.300
Tensions nominals (kV)	0,8/30
Tipologia	Cel·les SF ₆
CT servicis auxiliars	
Núm.	1
Potència (kVA) ONAN	100
Tensions nominals (kV)	30/0,400-0,230
Tipologia	Cel·les SF ₆ / Dyn11

INTERCONNEXIÓ INTERNA	
Tipologia línies	Subterrània
Tensió nominal cable U ₀ /U _n (kV)	18/30
Característiques de la interconnexió entre centres de transformació	<p>Circuit 1:</p> <p>Tram 1 (inici CT-01, fi CT-02): 484,99 m, cable RHZ1 18/30 3 x 240 mm² Al</p> <p>Tram 2 (inici CT-02, fi CT-03): 518,72 m, cable RHZ1 18/30 3 x 240 mm² Al</p> <p>Tram 3 (inici CT-03, fi CT-04): 452,85 m, cable RHZ1 18/30 3 x 240 mm² Al</p> <p>Tram 4 (inici CT-04, fi CS): 510,63 m, cable RHZ1 18/30 3 x 400 mm² Al</p> <p>Circuit 2:</p> <p>Tram 5 (inici CT-05, fi CT-06): 469,66 m, cable RHZ1 18/30 3 x 240 mm² Al</p> <p>Tram 6 (inici CT-06, fi CT-07): 516,98 m, cable RHZ1 18/30 3 x 240 mm² Al</p> <p>Tram 7 (inici CT-07, fi CS): 953,68 m, cable RHZ1 18/30 3 x 400 mm² Al</p>

INFRAESTRUCTURA D'EVACUACIÓ D'ÚS EXCLUSIU FINS A LA SUBESTACIÓ "SET Benejama Generación 220/30 kV"

CENTRE DE SECCIONAMENT		
Emplaçament (UTM ETRS89 30S)	X: 690.469 Y: 4.285.772	
Sistema de 30 kV	? Dos (2) posicions de línia d'arribada de planta fotovoltaica. ? Una (1) posició de línia d'eixida. ? Una (1) posició de servicis auxiliars i mesura.	
Transformador SSAA	30/0,400-0,230 kV de 100 kVA i grup de connexió Dyn11	
LÍNIA D'EVACUACIÓ 30 kV		
Municipi: Camp de Mirra, el	Polígon: 1	Parcel·les: 206, 200, 201, 9002, 24 i 9001
	Polígon: 2	Parcel·les: 9004 i 9014
Municipi: Beneixama	Polígon 1	Parcel·les 9019, 9003, 9004 i 9015
	Polígon 2	Parcel·les 9020, 128 i 9001
	Polígon 3	Parcel·la 9007
	Polígon 4	Parcel·les 13, 14 i 31
	Polígon 5	Parcel·la 9002



	Polígon 6	Parcel·la 9001
	Polígon 15	Parcel·les 9006, 9010, 9008, 77, 9011, 20, 9002, 27, 26 i 9003
	Polígon 16	Parcel·la 112
Tipus d'instal·lació	Línia elèctrica subterrània 30 kV	
Nre. línies (cable) evacuació	3	
Origen	Centre de seccionament	
Final	Subestació "SET Benejama Generación" 220/30 kV (tramitada en un altre expedient administratiu)	
Longitud total de la línia (m)	11.683	
Tensions nominals del cable (U ₀ /U _n) kV	18/30 kV	
Tipus de cable	RHZ1 18/30 kV (1x630) mm ² K Al + H16	

En l'annex I es reflectix la disposició dels mòduls fotovoltaics, així com la infraestructura d'evacuació, amb els suports de la línia elèctrica inclosos. En l'annex II, la infraestructura d'evacuació.

Per a esta autorització es compliran les determinacions reflectides en l'Informe de determinació d'afeccions ambientals, de data 03/09/2023. S'inclou el condicionant determinat en l'informe de territori i paisatge, d'acord amb la redacció vigent de l'article 30.1 del Decret llei 14/2020.

Informe de determinació d'afeccions ambientals

- o Tenint en compte la presència de sòl forestal al llarg del traçat de la línia d'evacuació, els treballs que s'hi facen han d'incorporar el plec general de normes de seguretat d'incendis forestals que cal observar en l'execució d'obres i treballs que es duguen a terme en este terreny, de conformitat amb el que arreplega el Decret 91/2023, de 22 de juny, del Consell.
- o Es respectarà la zona de flux preferent dels barrancs presents en l'àmbit d'actuació i, si és el cas, s'obtindrà, abans de l'execució de l'obra, l'autorització preceptiva de la Confederació Hidrogràfica del Xúquer per a l'ocupació de les seues zones de policia (100 m), de conformitat amb l'article 9 del Reglament del domini públic hidràulic.
- o Quant a la possible afecció de vies pecuàries, es respectaran les amplàries legals d'estes pel que fa als suports de la línia d'evacuació o se sol·licitaran les autoritzacions d'ocupació pertinents, de conformitat amb la Llei 3/2014, d'11 de juny, de la Generalitat, de vies pecuàries.
- o S'ha de disposar de zones impermeabilitzades i d'un sistema d'arreplega de possibles fugues d'olis i combustibles, procedents de la maquinària i de les estructures que es generen durant l'execució de l'obra. Els residus generats es gestionaran segons la normativa vigent i mitjançant un gestor autoritzat, per a la qual cosa s'establiran les zones d'arreplega de residus.
- o Es procedirà a l'abalisament dels elements etnològics catalogats amb la denominació "Aljub del Descansero" i "Corral de les Tres Portes" per a senyalitzar-los i protegir-los, així com al control i seguiment, per part de tècnics especialistes en patrimoni històric, de les obres d'implantació de la central. S'executaran mesures de protecció i conservació del patrimoni paleontològic, arqueològic i etnogràfic. Si durant l'execució de les obres es produïxen troballes, el promotor haurà de posar el fet en coneixement de la Conselleria de Cultura de manera immediata, i adoptar les mesures pertinents per a protegir-les i conservar-les, de conformitat amb el que preveuen els articles 63 i 65 de la Llei 4/1998, d'11 de juny, del patrimoni cultural valencià.

Ordenació del territori

El subsol on se situa la instal·lació està en una àrea sense interès per a la recàrrega estratègica d'aqüífers. No obstant això, s'hauran de plantejar mesures correctores que incidisquen sobre la infiltració i el drenatge de l'aigua, entre les quals es consideraran les següents:

- o Es mantindran les condicions d'infiltració amb els canvis de pendents, comptant amb una estratificació en forma de taules del terreny (nivells de topografia) entre zones de panells solars i zones de pas, fetes en sentit transversal al pendent i que disminuïsquen l'escolament i augmenten la infiltració.
- o S'han de plantar i conservar zones de vegetació en els estrats herbacis, arbustius i arboris que servisquen de tamís de la pluja i generen condicions favorables per a la infiltració amb la disminució dels escolaments.
- o S'hauran de fer labors del sòl que en mantinguen la textura esponjosa perquè es facilite la infiltració o, si és el cas, dur a terme tasques agrícoles com a activitats complementàries.



- o S'haurà d'incrementar la separació de les files dels panells solars.
- o El tancament perimetral de la parcel·la haurà de ser permeable al flux.

Infraestructura verda i paisatge:

Segons el que arplega l'informe del Servei d'Infraestructura Verda i Paisatge de data 5/1/2024:

1. S'hauran de dur a terme les següents mesures d'integració paisatgística (MIP), que hauran d'arregar-se en el projecte:

- o Les construccions (casetes i edificis prefabricats) s'harmonitzaran amb l'entorn immediat, utilitzant les característiques pròpies de l'arquitectura i els acabats tradicionals de la zona, emprant les formes i els materials que menys impacte produïsquen i utilitzant els colors (marrons clars, ocre o terrosos) que més afavorisquen la integració paisatgística.
- o El balast dels camins de nova construcció (vials interiors) tindrà un color que s'assembla a la tonalitat del terreny de les parcel·les.
- o Els mòduls es disposaran de manera que s'adapten al pendent de les parcel·les, sense modificar la topografia.
- o Es respectarà l'arbratge agrícola que hi haja (oliveres) a l'interior de les parcel·les vinculades al projecte que no estiguen afectades per la implantació dels panells. Es respectarà tot l'arbratge que reste fora del tancament perimetral dels recintes, així com l'arbratge que reste en l'interior d'estos i que no estiga afectat per les instal·lacions projectades.
- o Es mantindran dos fileres d'oliveres en l'espai d'afecció visual de 25 m respecte al límit de la calçada del corriol del Camí de les Fonts, en tot el perímetre dels recintes tangent a esta.

2. S'haurà d'actualitzar el pressupost del Pla de desmantellament tenint en compte la superfície final de la central i un preu coherent per a la plantació d'oliveres. S'haurà d'actualitzar el pressupost del Pla de desmantellament, tenint en compte la superfície final de la central. No es pot computar l'hipotètic benefici obtingut de la valorització dels materials metàl·lics, una vegada executada la reversió de la planta fotovoltaica al seu estat agrícola, per la qual cosa el pressupost haurà de considerar-se sense eixe cost. S'ha de modificar i adaptar el pressupost de desmantellament de la línia a uns valors coherents.

Les autoritzacions esmentades s'atorguen condicionades al compliment de les determinacions reflectides en els condicionants imposats per les diferents administracions i organismes, i que han acceptat les persones titulars d'esta autorització.

La persona titular de l'autorització tindrà els drets, els deures i les obligacions que s'arpleguen en el títol IV de la Llei 24/2013, de 26 de desembre, del sector elèctric, i el seu desplegament reglamentari, i en particular els que estableixen els articles 6 i 7 del Reial decret 413/2014, de 6 de juny, pel qual es regula l'activitat de producció d'energia elèctrica a partir de fonts d'energia renovables, cogeneració i residus. En tot cas, la mercantil haurà d'observar els preceptes, les mesures i les condicions que s'establisquen en la legislació aplicable en cada moment a l'activitat de producció d'energia elèctrica.

L'incompliment de les condicions i els requisits que estableix l'autorització o la variació substancial dels pressupostos que han determinat que s'atorgue podran ocasionar que es revoque.

Les instal·lacions de producció d'energia elèctrica autoritzades hauran d'inscriure's en el Registre administratiu d'instal·lacions de producció d'energia elèctrica, amb una acreditació prèvia del compliment dels requisits i segons el procediment establert reglamentàriament.

Segon. Autoritzacions administratives de construcció de les instal·lacions autoritzades en el punt primer

Atorgar les autoritzacions administratives de construcció per a les instal·lacions descrites en el punt primer d'esta resolució, sobre la base dels projectes d'execució i els annexos que es detallen a continuació i que consten en l'expedient instruït:

- o Projecte per a l'autorització administrativa de construcció de la planta fotovoltaica Biar 28,8 MW, versió 03, de juliol de 2024, amb la declaració responsable de la persona tècnica projectista i la declaració responsable del compliment de la normativa que li és aplicable (art. 53.1.b de la Llei 24/2013, de 26 de desembre, del sector elèctric).
- o Projecte per a l'autorització administrativa de construcció de la línia subterrània "30 kV planta fotovoltaica Biar", de data 20 d'abril de 2024, firmat per la persona tècnica i amb visat número BU2300245 del Col·legi Oficial d'Enginyers Industrials de Burgos i Palència, i la declaració responsable del compliment de la normativa que li és aplicable (art. 53.1.b de la Llei 24/2013, de 26 de desembre, del sector elèctric), firmada pel tècnic projectista en data 11 de juliol de 2024.



Esta autorització habilita els titulars a la construcció d'estes instal·lacions, sempre que complisquen els requisits tècnics exigibles i d'acord amb les condicions següents:

1. Serà condició prèvia el fet d'obtenir l'autorització administrativa de construcció de les infraestructures compartides per a l'evacuació de l'energia generada, en la mesura que l'afecte, indicades en el punt d'evacuació i connexió a la xarxa, i, en cas contrari, esta perdrà la seua vigència.
2. S'haurà de presentar davant del Servei Territorial d'Indústria, Energia i Mines d'Alacant l'elevació a escriptura pública, amb la constància registral corresponent, dels contractes, acords o qualsevol altre document presentat per a l'acreditació de la disponibilitat dels terrenys, abans de l'inici efectiu de la construcció de la instal·lació. En el cas que es constituïska un dret de superfície, serà necessari, al seu torn, la inscripció en el registre de la propietat, d'acord amb l'article 53.2 del Reial decret legislatiu 7/2015, de 30 d'octubre, pel qual s'aprova el text refós de la Llei de sòl i rehabilitació urbana.

S'haurà d'aportar, juntament amb estos, el justificant del pagament de l'impost sobre transmissions patrimonials oneroses i actes jurídics documentats, davant de l'Agència Tributària Valenciana, corresponent.

1. Les instal·lacions s'hauran d'executar segons el/s projecte/s presentat/s, els annexos, si és el cas, i amb els condicionants tècnics establits per les administracions públiques, els organismes i les empreses de servici públic o d'interés general afectats per estes instal·lacions i que han acceptat la part sol·licitant. En cas que, per a fer-ho, siga necessari introduir modificacions en la instal·lació respecte de la documentació presentada, la persona titular d'esta autorització haurà de sol·licitar a este òrgan l'autorització corresponent abans de l'execució, llevat que es tracte de modificacions no substancials.
2. Les instal·lacions que s'executaran han de complir, en tot cas, el que estableix el Reial decret 223/2008, de 15 de febrer, pel qual s'aproven el Reglament sobre condicions tècniques i garanties de seguretat en línies elèctriques d'alta tensió i les instruccions tècniques complementàries ITC-LAT 01 a 09; el Reial decret 337/2014, de 9 de maig, pel qual s'aproven el Reglament sobre condicions tècniques i garanties de seguretat en instal·lacions elèctriques d'alta tensió, i les instruccions tècniques complementàries ITC-RAT 01 a 23, i el Reial decret 842/2002, de 2 d'agost, pel qual s'aproven el Reglament electrotècnic per a baixa tensió i les instruccions tècniques complementàries. Així mateix, el Reial decret 1432/2008, de 29 d'agost, pel qual s'establixen mesures per a la protecció de l'avifauna contra la col·lisió i l'electrocució en les línies elèctriques d'alta tensió.
3. Quan la potència total instal·lada i autoritzada siga superior a la capacitat d'accés a la xarxa concedida, haurà d'instal·lar-se un sistema de control coordinat per a tots els mòduls de generació autoritzats per esta, que impedisca que la potència activa que la instal·lació pugua injectar a la xarxa supere la capacitat d'accés esmentada. Amb la sol·licitud d'autorització d'explotació provisional serà un requisit imprescindible per a atorgar-la el fet que la persona titular de la instal·lació presente, juntament amb la resta de documentació preceptiva, un certificat acreditatiu de la instal·lació del sistema de control esmentat, acompanyat de la documentació justificativa del fabricant sobre les característiques del sistema esmentat i del compliment, per part d'este, de la funcionalitat limitadora, que en cap règim de funcionament de la central s'injectarà una potència activa a la xarxa elèctrica superior a la capacitat d'accés atorgada.
4. La central elèctrica objecte d'esta resolució, d'acord amb la potència que esta té instal·lada, ha de complir les prescripcions tècniques i d'equipament que, sobre esta qüestió, estableix l'article 7 del Reial decret 413/2014, de 6 de juny, i la resta de la normativa de desplegament, sobre requisits de resposta davant de buits de tensió, adscripció a un centre de control de generació, telemesurament en temps real i la resta d'obligacions que estableix la regulació del sector elèctric per al tipus d'instal·lacions en què estes s'enquadren.
5. D'acord amb l'article 28 del Reial decret llei 8/2023, de 27 de desembre, pel qual s'adopten mesures per a afrontar les conseqüències econòmiques i socials derivades dels conflictes a Ucraïna i el Pròxim Orient, així com per a pal·liar els efectes de la sequera, el promotor podrà sol·licitar, en un termini no superior a 3 mesos des de l'obtenció d'esta autorització administrativa de construcció, l'extensió del termini per a complir la fita que arrebega l'article 1.1.b.5t del Reial decret llei 23/2020, de 23 de juny, d'obtenció de l'autorització d'explotació definitiva, sense que en cap cas el termini total per a disposar de l'autorització administrativa d'explotació supere els 8 anys. En esta sol·licitud s'ha d'indicar, com a mínim:
 - o El semestre de l'any natural en què la instal·lació obtindrà l'autorització administrativa d'explotació i
 - o el compromís d'acceptació expressa de la impossibilitat d'obtenció de l'autorització administrativa d'explotació provisional o definitiva, ni de la inscripció prèvia o definitiva en el registre administratiu d'instal·lacions de producció d'energia elèctrica amb anterioritat a l'inici del semestre indicat.
6. De conformitat amb l'article 131 del Reial decret 1955/2000, d'1 de desembre, i al cronograma de treballs del projecte autoritzat, el període d'execució de les instal·lacions no serà superior a huit (8) mesos, que es comptaran des de



l'endemà de la notificació d'esta resolució, sense menyscar de l'obligació del compliment del termini atorgat per al compliment de la fita 5 (obtenció de l'autorització administrativa d'explotació definitiva), fixada en el Reial decret llei 23/2020, de 23 de juny.

D'acord amb l'article 30.3.b del Decret llei 14/2020, s'establix un termini màxim per a sol·licitar l'autorització d'explotació d'un (1) mes, des de la finalització del període d'execució ja indicat.

No obstant això, amb anterioritat a la finalització, es podrà sol·licitar una ampliació concreta d'este per mitjà d'una sol·licitud motivada davant d'este òrgan, i acompanyar, a este efecte, la documentació justificativa de la demora i del cronograma de treballs previstos per al nou termini sol·licitat.

Les pròrrogues de dates o d'ampliacions de terminis s'atorgaran quan estiguen degudament motivats tant els retards incorreguts, sempre que no siguen imputables a la persona titular de l'autorització, com les noves dates o terminis que se sol·liciten, i no es perjudique tercers.

En cap cas es podran atorgar pròrrogues o ampliacions de termini que vagen més enllà de les dates de caducitat dels permisos d'accés i de connexió a la xarxa, de les declaracions o els informes d'impacte ambiental per a l'inici de les obres o imposades per actes de selecció en els diferents procediments en concurrència competitiva que estableix la regulació del sector elèctric.

Tampoc es podran atorgar quan la part peticionària pretenga demorar la presentació del projecte tècnic o l'execució i la posada en marxa d'este, pel fet de no haver disposat o mantingut la capacitat financera exigida per a dur-lo a terme, o quan l'entrada en funcionament de la instal·lació es considere que no ha d'ajornar-se perquè afecta la garantia de subministrament, les necessitats de les persones consumidores o el funcionament correcte del sistema elèctric.

La caducitat dels permisos d'accés i de connexió a la xarxa suposarà la caducitat de les autoritzacions administratives previstes en la legislació del sector elèctric que s'hagen atorgat i la necessitat d'obtindre'n de noves per a les mateixes instal·lacions, sense perjudi que es puguen convalidar certs tràmits, les quals només es podran tornar a atorgar després d'obtindre els nous permisos d'accés i de connexió per part dels agents gestors i titulars, respectivament, de les xarxes.

Les autoritzacions administratives caducaran quan ho facen les habilitacions de qualsevol classe o denominació, vinculades a l'ocupació del sòl o d'edificacions.

En tot cas, s'haurà de complir el termini establert per a l'acreditació de l'obtenció de l'autorització d'explotació definitiva establert en l'article 1 del Reial decret llei 23/2020, de 23 de juny, pel qual s'aproven mesures en matèria d'energia i en altres àmbits per a la reactivació econòmica, sense perjudi de l'extensió excepcional que preveu l'article 28 del Reial decret llei 8/2023, de 27 de desembre.

Tot això, tenint en compte el que indica l'article 43 o 47, segons el cas, de la Llei 21/2013, de 9 de desembre, d'avaluació ambiental, respecte a la vigència de la declaració d'impacte ambiental o informe d'impacte ambiental.

1. L'agent promotor haurà de comunicar a l'òrgan ambiental la data de començament de l'execució del projecte.

Per als treballs que es facen en terreny forestal o a una distància inferior o igual a 100 metres d'este, o hi haja una continuïtat de combustible susceptible de propagar el foc fins a terreny forestal, serà necessari presentar davant de la direcció territorial de la conselleria competent en matèria de prevenció d'incendis forestals, amb 20 dies naturals d'antelació a l'inici dels treballs, una declaració responsable, acompanyada de la documentació indicada en l'article 144 del Decret 91/2023, de 22 de juny, del Consell, pel qual s'aprova el Reglament de la Llei 3/1993, de 9 de desembre, forestal de la Comunitat Valenciana.

1. La persona titular d'esta resolució estarà obligada a comunicar, pel registre electrònic i amb l'adequada diligència, les incidències dignes d'esment que es produïsqen durant l'execució, tant a esta direcció general com al Servei Territorial d'Indústria, Energia i Mines de València.
2. La persona titular d'esta resolució ha de complir els deures i les obligacions derivats de la legislació de prevenció de riscos laborals vigent durant la construcció.
3. Sense perjudi del que preveu l'article 12.4 del Decret 88/2005, de 29 d'abril, el personal tècnic en la matèria, adscrit a este servei territorial o a la direcció general amb competències en matèria d'energia, podrà fer les comprovacions i les proves que considere necessàries durant les obres i, quan estes finalitzen, en relació amb l'adequació d'esta a la documentació tècnica presentada i al compliment de la legislació vigent i de les condicions d'esta resolució.
4. Una vegada hagen finalitzat les obres de construcció de les instal·lacions, la persona titular, en el termini màxim d'un mes, sol·licitarà l'autorització d'explotació provisional per a proves, d'acord amb el Reial decret 413/2014, de 6 de juny, pel qual es regula l'activitat de producció d'energia elèctrica a partir de fonts d'energia renovables, cogeneració i residus, i amb els termes que estableix l'article 12 del Decret 88/2005, de 29 d'abril.



5. A esta sol·licitud s'han d'adjuntar els certificats de direcció i final d'obra, subscrits per una persona facultativa competent, que acrediten que s'adeqüen als reglaments tècnics en la matèria, segons el que estableix la normativa vigent per als projectes d'instal·lacions elèctriques i, igualment, respecte d'esta autorització administrativa prèvia i de construcció. Quan els referits certificats de direcció i final d'obra no estiguen visats pel col·legi professional corresponent, s'acompanyaran de la declaració responsable oportuna, segons el que indica la Resolució de 22/10/2010, de la Direcció General d'Energia, publicada en el DOCVnúm. 6389, de data 03/11/2010.
6. Igualment, s'adjuntarà la documentació requerida segons l'ITC-LAT 04 del Reial decret 223/2008, de 15 de febrer, pel qual s'aprova el Reglament sobre condicions tècniques i garanties de seguretat en línies elèctriques d'alta tensió; l'ITC RAT-22 del Reial decret 337/2014, de 9 de maig, pel qual s'aprova el Reglament sobre condicions tècniques i garanties de seguretat en instal·lacions elèctriques d'alta tensió, i el Reial decret 842/2002, de 2 d'agost, pel qual s'aproven el Reglament electrotècnic per a baixa tensió i les instruccions tècniques complementàries.

Així mateix, es presentarà la cartografia de la instal·lació executada de manera efectiva, georeferenciada al sistema oficial vigent i en un sistema de dades obert i compatible amb la cartografia de l'Institut Cartogràfic Valencià, i segons el format establert per l'òrgan substantiu.

Es justificarà documentalment que el projecte executat s'ajusta als condicionats imposats en esta resolució i els indicats en l'informe de determinació d'afeccions ambientals. Abans d'emetre l'informe previ a l'autorització d'explotació, el Servei Territorial sol·licitarà, a les administracions i organismes que els han emés, la seua conformitat amb l'obra executada respecte a estos.

L'autorització d'explotació provisional no podrà concedir-se si la totalitat de les instal·lacions d'evacuació, incloses les compartides, així com les instal·lacions de connexió a la xarxa de distribució, no es troben acabades i amb l'autorització d'explotació. Tot això sense perjudici del que preveu l'article 28.3 del Reial decret llei 8/2023, de 27 de desembre, pel qual s'adopten mesures per a afrontar les conseqüències econòmiques i socials derivades dels conflictes a Ucraïna i al Pròxim Orient, així com per a pal·liar els efectes de la sequera.

Les persones titulars d'esta autorització podran sol·licitar l'autorització d'explotació per fases. Per a fer-ho, en la sol·licitud caldrà justificar este fet, delimitar els elements del projecte original dels quals se sol·licita la posada en servei i presentar el certificat d'obra parcial corresponent a esta fase, juntament amb la documentació tècnica corresponent, per a la qual cosa és igualment aplicable el que s'indica en el paràgraf anterior.

1. La persona titular té l'obligació de constituir una garantia econòmica per al compliment de l'obligació de desmantellament de la instal·lació i restauració dels terrenys i el seu entorn, per un import de 578.800,00 € (cinc-cents setanta-huit mil huit-cents euros), i deurà acreditar degudament la constitució d'esta (amb l'aportació de la carta de pagament corresponent) amb la sol·licitud d'autorització d'explotació provisional de la instal·lació, la qual cosa és un requisit indispensable perquè esta es puga atorgar.

La garantia haurà de depositar-se en l'Agència Tributària Valenciana, de la qual serà beneficiària la Direcció General d'Indústria, Energia i Mines, en què han de constar les dades de la instal·lació (nom de la instal·lació, potència instal·lada, municipis en què se situen els grups generadors) i que es deposita per al compliment de l'obligació de desmantellament de la instal·lació i restauració dels terrenys i l'entorn.

La duració mínima d'esta garantia econòmica ha de ser de cinc anys i s'ha de renovar durant tota la vida útil de la central fotovoltaica almenys dos mesos abans de la seua expiració. La quantia de la garantia s'actualitzarà cada 5 anys d'acord amb el càlcul de variacions de l'índex general nacional de l'índex de preus de consum.

Esta garantia es cancel·larà quan la persona titular de la instal·lació acredite el compliment de les obligacions a les quals està afecta.

1. Una vegada obtinguda l'autorització d'explotació provisional, la persona titular ha de sol·licitar la inscripció prèvia en el Registre administratiu d'instal·lacions de producció d'energia elèctrica, per a la qual cosa ha de presentar la documentació pertinent segons l'article 39 del Reial decret 413/2014, de 6 de juny. Es tindrà en compte el que indica l'article 41 pel que fa a la caducitat i la cancel·lació d'esta inscripció.

D'acord amb el que indica l'article 39.6 del Reial decret 413/2014, la inscripció de la instal·lació en el Registre d'instal·lacions de producció d'energia elèctrica amb caràcter previ permetrà que esta funcione en proves.

1. Una vegada hagen finalitzat les proves de les instal·lacions amb resultat favorable, la persona titular, en el termini màxim d'un mes, sol·licitarà l'autorització d'explotació definitiva, d'acord amb el Reial decret 413/2014, de 6 de juny, pel qual es regula l'activitat de producció d'energia elèctrica a partir de fonts d'energia renovables, cogeneració i residus, i d'acord amb el Decret 88/2005, de 29 d'abril. S'adjuntaran els certificats pertinents segons el que s'ha indicat en els punts anteriors.



2. Una vegada obtinguda l'autorització d'explotació definitiva, la persona titular sol·licitarà la inscripció definitiva en el Registre administratiu d'instal·lacions de producció d'energia elèctrica, per a la qual cosa ha de presentar la documentació pertinent segons l'article 40 del Reial decret 413/2014, de 6 de juny. No sol·licitar les autoritzacions d'explotació dins del termini podrà suposar la caducitat de les autoritzacions concedides.
3. La persona titular d'instal·lació té l'obligació de desmantellar la instal·lació i restituir els terrenys i l'entorn afectat una vegada caducades les autoritzacions o pel tancament definitiu de la instal·lació. Ha d'obtenir l'autorització de tancament definitiu de la instal·lació, segons el que indica l'article 53.5 de la Llei 24/2013, de 26 de desembre, del sector elèctric, així com per al tancament temporal.
4. La transmissió o el canvi de titularitat, les modificacions substancials de la instal·lació i el tancament temporal o definitiu de la instal·lació autoritzada per la resolució actual requereixen una autorització administrativa prèvia, d'acord amb el que preveu el Decret 88/2005, de 29 d'abril, del Consell de la Generalitat, pel qual s'establixen els procediments d'autorització d'instal·lacions de producció, transport i distribució d'energia elèctrica que són competència de la Generalitat.
5. Tal com s'indica en l'article 38 del Decret Llei 14/2020, la concessió de la llicència urbanística municipal obligarà la persona titular o propietària de la instal·lació, sense perjudici de l'exacció dels tributs que legalment corresponga per la prestació del servei municipal o per l'execució de construccions, instal·lacions i obres, a pagar el corresponent cànon d'ús i aprofitament en sòl no urbanitzable i a complir els restants compromisos assumits i determinats en la llicència corresponent.

El respectiu cànon d'ús i aprofitament s'establirà per l'ajuntament en la llicència corresponent, per quantia equivalent al 2 % dels costos estimats de les obres d'edificació i de les obres necessàries per a la implantació de la instal·lació (de manera que el pressupost d'execució material del total de la instal·lació ascendix a 17.275.214,85 € [dèsset milions dos-cents setanta-cinc mil dos-cents catorze euros amb huitanta-cinc cèntims]). El cànon es generarà d'una sola vegada en ocasió de l'atorgament de la llicència d'obres municipal i l'ajuntament podrà acordar, a sol·licitud de la part interessada, el fraccionament o ajornament del pagament, sempre dins del termini de vigència concedit. L'atorgament d'una pròrroga del termini no comportarà un cànon urbanístic nou.

L'ajuntament podrà aplicar les reduccions de l'import del cànon que siguin procedents, de les arrellegades en l'article 38 del Decret Llei 14/2020. L'impagament donarà lloc a la caducitat de la llicència urbanística. La percepció del cànon correspon als municipis i les quantitats ingressades per este concepte s'integraran en el patrimoni municipal del sòl.

1. Segons el que estableix l'article 26 del Reial decret 1183/2020, de 29 de desembre, d'accés i connexió a les xarxes de transport i distribució d'energia elèctrica, els permisos d'accés i de connexió d'instal·lacions construïdes i en servei caducaran quan, per causes imputables a la persona titular de la instal·lació distintes del tancament temporal, cesse l'abocament d'energia a la xarxa per un període superior a tres anys.

Tercer. aprovació del pla de desmantellament de les instal·lacions autoritzades.

Aprovar el pla de desmantellament i de restauració del terreny i l'entorn afectat en relació a la instal·lació descrita en l'apartat primer, el pressupost del qual ascendix a 1.011.073 € (un milió onze mil setanta-tres euros).

Es compliran les condicions arrellegades pels informes, tant de l'òrgan competent en ordenació del territori i paisatge com en medi ambient, en relació amb el que esmenta el punt primer.

La persona titular constituirà la garantia econòmica que es detalla en l'autorització de construcció, prèviament a la sol·licitud d'autorització d'explotació provisional, segons el que indica el Decret Llei 14/2020.

Quart. publicacions, notificacions i comunicacions que cal fer d'esta resolució

Ordenar, de conformitat amb el que disposen l'article 31 del Decret Llei 14/2020 i l'article 148.2 del Reial decret 1955/2000, d'1 de desembre:

- o La publicació d'esta resolució en el *Diari Oficial de la Generalitat Valenciana* i en el *Butlletí Oficial de la Província d'Alacant*, publicació que es farà igualment als efectes que determina l'article 44 de la Llei 39/2015, d'1 d'octubre, del procediment administratiu comú de les administracions públiques, de notificació d'esta resolució a les persones titulars desconegudes o amb domicili ignorat o a les quals s'ha intentat notificar, però no s'ha pogut dur a terme.
- o La publicació en el lloc d'internet de la Conselleria d'Innovació, Indústria, Comerç i Turisme, en l'apartat "Energia" <https://cindi.gva.es/va/web/energia/instal-lacions-autoritzades> en valencià, i <https://cindi.gva.es/es/web/energia/instal-lacions-autoritzades> en castellà.



- o La notificació d'esta resolució a la persona titular i a totes les administracions públiques o organismes i empreses de servicis públics o servicis d'interés general que han intervingut, o haurien d'haver intervingut, en el procediment d'autorització, les que han emés, o haurien d'haver emés, el condicionant tècnic al projecte d'execució i a les persones titulars de béns i drets afectats, així com a la resta de parts interessades en l'expedient.
- o La notificació a l'òrgan ambiental, als efectes que preveu la legislació d'avaluació ambiental, de la caducitat del pronunciament ambiental, així com als òrgans competents en ordenació del territori i paisatge.

Les autoritzacions concedides es traslladaran a l'Institut Cartogràfic Valencià per a incorporar les dades territorials, urbanístiques, mediambientals i energètiques més representatives de la instal·lació a la cartografia pública de la Comunitat Valenciana.

De conformitat amb el segon paràgraf de l'article 53.6 de la Llei 24/2013, de 26 de desembre, del sector elèctric, i l'article 6.4 del Decret 88/2005, de 29 d'abril, del Consell de la Generalitat, pel qual s'establixen els procediments d'autorització d'instal·lacions de producció, transport i distribució d'energia elèctrica que són competència de la Generalitat, esta autorització s'atorga, sense perjudici de les concessions, autoritzacions, llicències i permisos, tant públiques com privades, que siga necessari obtindre per la part sol·licitant per a executar i posar en marxa la instal·lació a què es referix esta resolució, d'acord amb altres disposicions que resulten aplicables, i especialment les relatives a l'ordenació del territori i al medi ambient. En tot cas, esta autorització s'emet sense perjudici de tercers i no afecta els drets particulars.

Serà causa de revocació d'esta resolució, amb tràmit previ del procediment oportú, l'incompliment o la inobservança de les condicions expressades en esta, la variació substancial de les característiques descrites en la documentació presentada o l'incompliment o el no manteniment dels pressupostos o els requisits essencials o indispensables, legals o reglamentaris, que s'han tingut en compte per a l'atorgament, així com qualsevol altra causa que ho justifique degudament i motivadament. En particular, la caducitat dels permisos d'accés i connexió suposarà la ineficàcia de les autoritzacions que s'atorguen en esta resolució.

Contra esta resolució, que no posa fi a la via administrativa, es pot interposar un recurs d'alçada davant de la Secretaria Autonòmica d'Indústria, Comerç i Consum, en el termini d'un mes, comptat a partir de l'endemà del dia en què tinga lloc la notificació d'esta, de conformitat amb el que disposen els articles 121 i 122 de la Llei 39/2015, d'1 d'octubre, del règim jurídic de les administracions públiques i del procediment administratiu comú.

València, 25 de juliol de 2024

Manuel Argüelles Linares
Director general d'Energia i Mines

Annex I. Tancat

Vèrtexs (COORDENADES ETRS89, PROJECCIÓ UTM FUS 30)

VÈRTEX	X	Y
1	690675,03	4285412,47
2	690677,16	4285426,65
3	690673,76	4285464,47
4	690673,73	4285464,97
5	690671,32	4285468,65
6	690669,29	4285472,54
7	690665,06	4285480,65
8	690631,28	4285542,43
9	690605,26	4285583,01
10	690605,23	4285583,05
11	690568,34	4285562,70
12	690501,72	4285526,71
13	690476,43	4285513,32
14	690458,53	4285503,84
15	690437,57	4285590,60
16	690433,56	4285610,74
17	690436,86	4285612,96
18	690519,72	4285665,18
19	690557,13	4285680,57
20	690557,95	4285680,91
21	690575,95	4285688,45

VÈRTEX	X	Y
22	690640,11	4285725,27
23	690648,34	4285731,95
24	690648,53	4285732,09
25	690649,25	4285732,69
26	690692,47	4285771,43
27	690714,68	4285733,55
28	690748,92	4285672,55
29	690755,51	4285660,99
30	690771,94	4285634,46
31	690821,70	4285550,82
32	690842,78	4285516,85
33	690864,37	4285483,86
34	690872,24	4285471,45
35	690868,19	4285469,07
36	690866,34	4285467,98
37	690866,18	4285467,90
38	690865,84	4285467,69
39	690855,15	4285461,42
40	690848,54	4285457,54
41	690676,51	4285356,62
42	690672,84	4285354,46

VÈRTEX	X	Y
43	690654,62	4285380,87
44	690660,36	4285387,84
45	690666,39	4285395,18
46	690348,53	4285754,95
47	690356,99	4285759,89
48	690384,15	4285775,75
49	690463,72	4285821,68
50	690466,33	4285823,19
51	690467,89	4285820,54
52	690481,63	4285797,85
53	690496,86	4285773,37
54	690506,12	4285750,47
55	690426,55	4285701,73
56	690417,91	4285713,30
57	690416,86	4285712,69
58	690384,68	4285693,88
59	690381,78	4285692,18
60	690970,39	4285697,38
61	690973,40	4285693,35
62	690978,81	4285686,11
63	690984,42	4285639,52

VÈRTEX	X	Y
64	690985,16	4285636,18
65	690987,23	4285621,27
66	690991,38	4285607,10
67	690995,25	4285597,85
68	691015,61	4285574,25
69	691071,71	4285497,10
70	691080,77	4285483,47
71	691022,56	4285449,47
72	691011,69	4285443,12
73	691002,14	4285437,54
74	690976,19	4285422,38
75	690968,07	4285417,64
76	690962,98	4285419,13
77	690960,91	4285419,24
78	690953,71	4285419,63
79	690924,51	4285422,30
80	690916,79	4285426,66
81	690908,13	4285442,66
82	690891,57	4285470,29
83	690877,82	4285490,29
84	690834,66	4285559,02

VÈRTEX	X	Y
154	690412,93	4285250,03
155	690418,77	4285237,67
156	690419,85	4285235,39
157	690459,43	4285159,55
158	690473,38	4285125,55
159	690477,01	4285116,36
160	690487,46	4285096,65
161	690494,52	4285086,36
162	690520,46	4285049,83
163	690523,56	4285045,59
164	690439,31	4285012,54
165	690335,18	4284973,37
166	690327,54	4284986,75
167	690315,84	4285021,50
168	690307,29	4285050,97
169	690295,81	4285078,87
170	690268,69	4285145,58
171	690268,38	4285155,68
172	690262,00	4285171,44
173	690227,91	4285261,92
174	690226,24	4285281,68
175	690193,60	4285360,17
176	690203,26	4285364,00

VÈRTEX	X	Y
131	690144,47	4286069,25
132	690160,44	4286023,10
133	690179,36	4285981,69
134	690180,66	4285974,84
135	690179,03	4285960,17
136	690175,12	4285943,86
137	690173,49	4285930,91
138	690172,51	4285923,15
139	690171,31	4285916,23
140	690142,68	4285902,16
141	690094,87	4285885,71
142	690073,78	4285870,40
143	690050,96	4285853,77
144	690032,21	4285841,91
145	690032,11	4285841,85
146	690268,59	4285389,88
147	690321,28	4285410,67
148	690335,48	4285417,67
149	690339,12	4285409,45
150	690353,00	4285380,01
151	690393,42	4285296,26
152	690397,35	4285285,93
153	690412,84	4285250,23

VÈRTEX	X	Y
108	689982,22	4286383,79
109	690020,38	4286396,66
110	690034,79	4286362,56
111	690042,22	4286346,65
112	690054,99	4286319,44
113	690067,09	4286292,94
114	690068,86	4286272,64
115	690070,11	4286267,04
116	690079,27	4286242,54
117	690081,85	4286231,49
118	690090,38	4286208,24
119	690090,90	4286207,03
120	690091,96	4286204,58
121	690111,49	4286213,33
122	690181,55	4286244,72
123	690198,08	4286202,29
124	690217,58	4286147,32
125	690229,00	4286115,14
126	690230,68	4286110,41
127	690223,50	4286107,10
128	690191,82	4286091,93
129	690177,19	4286084,93
130	690145,32	4286069,66

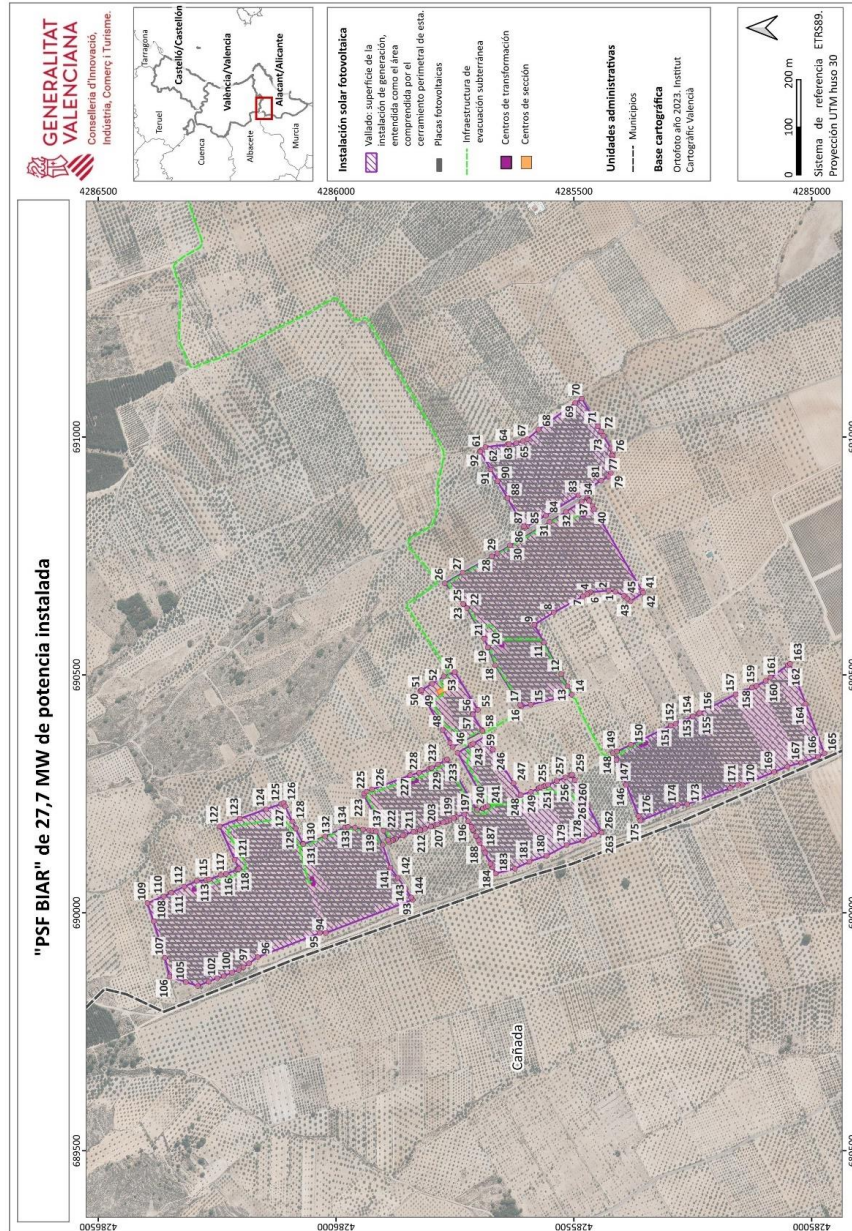
VÈRTEX	X	Y
85	690811,64	4285599,09
86	690809,15	4285603,43
87	690812,06	4285605,12
88	690871,41	4285639,70
89	690871,41	4285639,70
90	690907,19	4285660,55
91	690931,68	4285674,82
92	690969,26	4285696,72
93	690027,30	4285838,80
94	689957,42	4286021,89
95	689957,56	4286034,50
96	689906,86	4286164,91
97	689893,88	4286182,95
98	689885,72	4286194,59
99	689880,06	4286204,49
100	689874,35	4286218,90
101	689867,08	4286236,23
102	689862,41	4286249,81
103	689855,62	4286268,08
104	689846,12	4286290,54
105	689854,47	4286315,89
106	689865,81	4286350,29
107	689905,59	4286359,97

VÈRTEX	X	Y
243	690352,79	4285716,45
244	690355,37	4285712,13
245	690370,40	4285686,93
246	690343,24	4285670,25
247	690272,30	4285626,87
248	690247,52	4285611,72
249	690254,35	4285590,52
250	690261,51	4285575,27
251	690262,65	4285572,82
252	690264,30	4285569,32
253	690266,36	4285562,78
254	690267,35	4285559,62
255	690269,02	4285554,32
256	690276,86	4285536,06
257	690284,63	4285517,81
258	690289,18	4285507,15
259	690290,39	4285503,94
260	690278,69	4285497,95
261	690224,78	4285470,37
262	690170,87	4285442,79
263	690168,59	4285441,73

VÈRTEX	X	Y
221	690153,10	4285891,05
222	690172,66	4285900,14
223	690245,58	4285941,05
224	690250,68	4285941,21
225	690254,95	4285935,93
226	690259,48	4285924,36
227	690289,18	4285843,91
228	690294,57	4285825,01
229	690302,09	4285804,73
230	690303,82	4285800,04
231	690304,25	4285798,92
232	690311,75	4285785,74
233	690320,13	4285771,02
234	690322,61	4285766,68
235	690216,05	4285703,68
236	690218,98	4285692,10
237	690219,19	4285691,63
238	690219,50	4285690,98
239	690222,35	4285684,83
240	690222,44	4285684,64
241	690224,20	4285680,85
242	690336,14	4285744,40

VÈRTEX	X	Y
199	690198,93	4285752,54
200	690194,36	4285761,41
201	690192,25	4285767,93
202	690190,09	4285774,62
203	690186,04	4285787,17
204	690182,44	4285796,71
205	690181,21	4285799,96
206	690181,13	4285800,18
207	690180,99	4285800,57
208	690176,26	4285813,09
209	690173,77	4285822,72
210	690173,70	4285823,00
211	690170,86	4285833,93
212	690169,95	4285837,45
213	690164,06	4285855,31
214	690162,63	4285859,65
215	690155,66	4285874,13
216	690155,50	4285874,45
217	690152,84	4285879,95
218	690152,26	4285881,16
219	690150,62	4285884,54
220	690148,56	4285888,96

VÈRTEX	X	Y
177	690164,26	4285457,59
178	690151,40	4285480,85
179	690142,42	4285514,99
180	690119,93	4285557,24
181	690107,61	4285593,49
182	690092,70	4285624,09
183	690082,72	4285664,62
184	690095,73	4285671,27
185	690103,29	4285675,14
186	690125,74	4285686,62
187	690135,49	4285691,61
188	690146,46	4285697,57
189	690152,35	4285700,77
190	690160,80	4285705,37
191	690161,57	4285705,79
192	690171,66	4285711,26
193	690173,84	4285712,45
194	690174,84	4285712,99
195	690180,71	4285716,18
196	690192,31	4285722,49
197	690206,92	4285730,42
198	690201,65	4285747,25



Annex II. Infraestructura d'evacuació

