

Panel de Conjuntura

Número 18
Maig de 2019

Índex

1. Afiliació a la Seguretat Social
2. Desocupació registrada
3. Inflació
4. Turisme



**GENERALITAT
VALENCIANA**

Conselleria d'Economia
Sostenible, Sectors Productius,
Comerç i Treball

1. Afiliació a la Seguretat Social

A la **Comunitat Valenciana** es van registrar un total d'1.905.141 persones afiliades en alta en el sistema de la Seguretat Social el passat mes d'**abril**, i això ha suposat un **increment del 3,5 % respecte al mateix mes de l'any anterior**.

Aquest indicador acumula un creixement en els **quatre primers mesos d'enguany del 3,4%**, mig punt **per damunt** del corresponent al **conjunt nacional (2,9 %)**, que va situar la seua taxa interanual d'abril en el **3,0 %**, amb un registre de 19.230.362 persones afiliades i tots els sectors amb taxes interanuals positives de creixement.

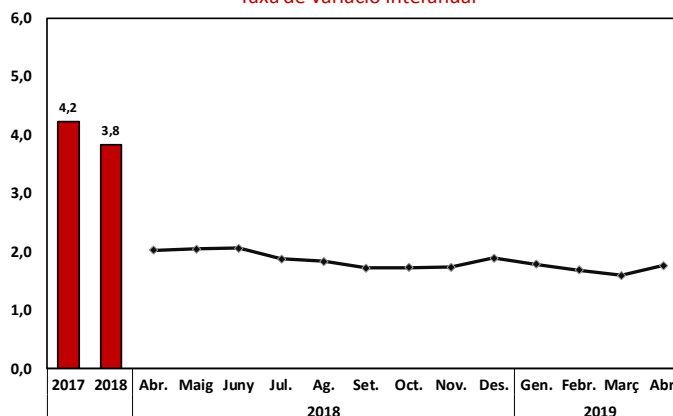
Considerant l'**evolució del creixement subjacent**, definit com:

$$TC_{12}^{12}(t) = \left(\frac{\sum_{j=0}^{11} TC_{t+j}}{\sum_{j=1}^{12} TC_{t-j}} \right) - 1$$

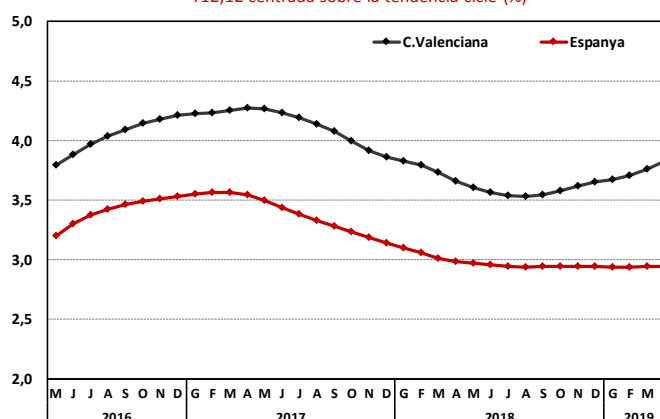
on TC és la tendència-cicle de la sèrie de persones afiliades per al període t actual, centrada (amb 11 prediccions) i expressada en termes percentuals, **continua la seua acceleració iniciada al setembre del passat any fins a situar-se en el 3,8 % a l'abril**.

En l'àmbit nacional, el creixement subjacent s'ha mantingut estable des de mitjans de l'any 2018 entorn al 2,9 %.

Afiliació a la Seguretat Social - C.Valenciana
Taxa de variació interanual

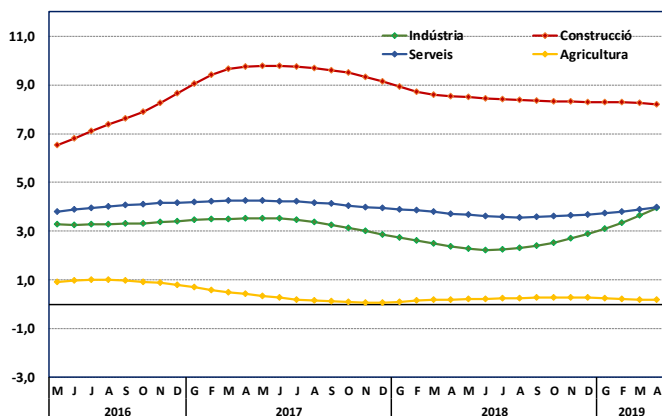


Afiliació a la Seguretat Social
Creixement subjacent
T12,12 centrada sobre la tendència-cicle (%)



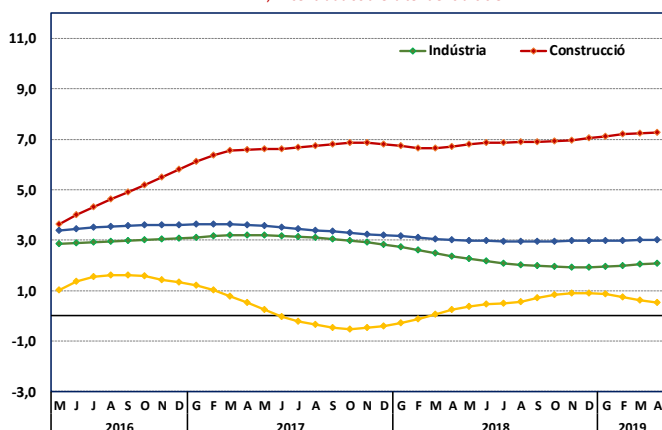
Afiliació a la Seguretat Social. Comunitat Valenciana

Creixement subjacent
T12,12 centrada sobre la tendència-cicle



Afiliació a la Seguretat Social. Espanya

Creixement subjacent
T12,12 centrada sobre la tendència-cicle



Sectorialment, el mayor crecimiento sub-Sectorialment, el creixement subjacent més gran d'aquest indicador s'ha registrat en el sector de la construcció amb una taxa del 8,2%, lleugerament inferior a la registrada el mes anterior; en segon lloc, el sector serveis creix a una taxa del 4,0 %, i continua l'orientació alcista en la seua evolució.

El sector industrial ocuparia la tercera posició, amb una taxa subjacent del 3,9 % el mes d'abril passat, i manté també un bon comportament durant tot el que portem d'exercici.

Per la seua banda, el sector agrícola mostra un creixement estable entorn al 0,2 % des del mes de gener d'enguany.

En l'àmbit nacional, tots els sectors mostren taxes de creixement subjacent positives d'afiliació, i n'és la construcció (7,3 %) el d'una aportació relativa més gran, seguit dels serveis (3,0 %), la indústria, amb una taxa del 2,1 % i, finalment, el sector agrari, amb un creixement del 0,5 %.

2. Desocupació registrada

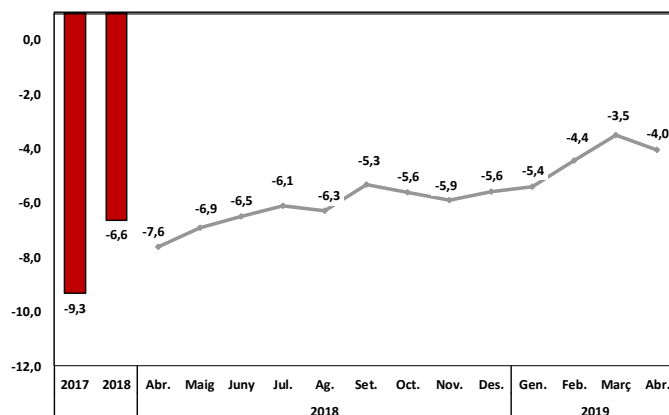
El **passat mes d'abril** es van registrar un total de **365.141 persones desocupades** en les oficines dels serveis públics d'ocupació, 15.402 menys que les registrades durant el mateix mes de l'any 2018, i això va suposar una taxa de variació interanual del **-4,0 %**.

Per la seua banda, a **Espanya** el nombre de persones desocupades va arribar a la xifra de 3.163.566 l'esmentat mes, amb un descens de 172.302 persones respecte al mes d'abril de l'any anterior (**-5,2 %**).

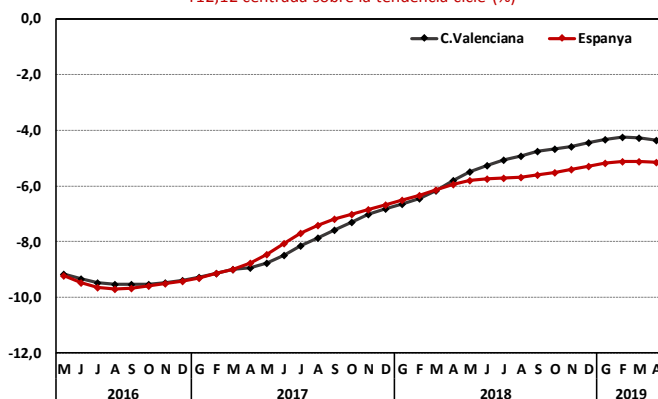
L'**evolució subjacent** de la desocupació es manté pràcticament **estable** al llarg de tots els mesos que han transcorregut d'aquest exercici, tant a la Comunitat com a Espanya, i encadena més de cinc anys amb taxes negatives de creixement subjacent.

Des del mes de gener d'enguany, aquesta taxa s'ha situat en valors entorn al -4 %, mentre que en l'àmbit nacional ho ha fet entorn al -5 %.

Desocupació registrada al SEPE. Comunitat Valenciana
Taxa de variació interanual



Desocupació registrada. Comunitat Valenciana
Creixement subjacent
T12,12 centrada sobre la tendència-cicle (%)



3. Inflació

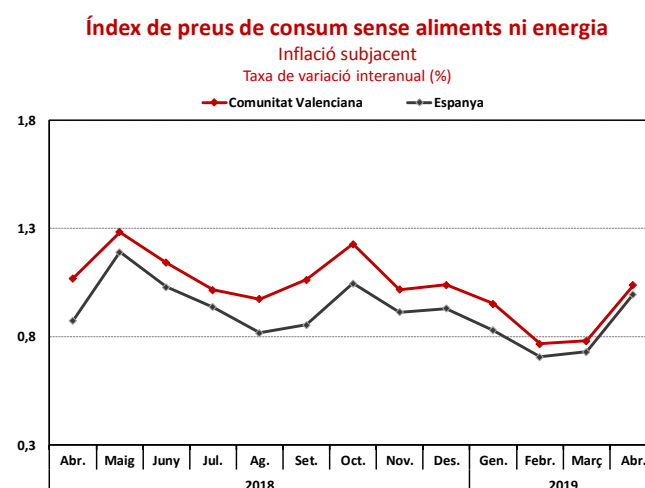
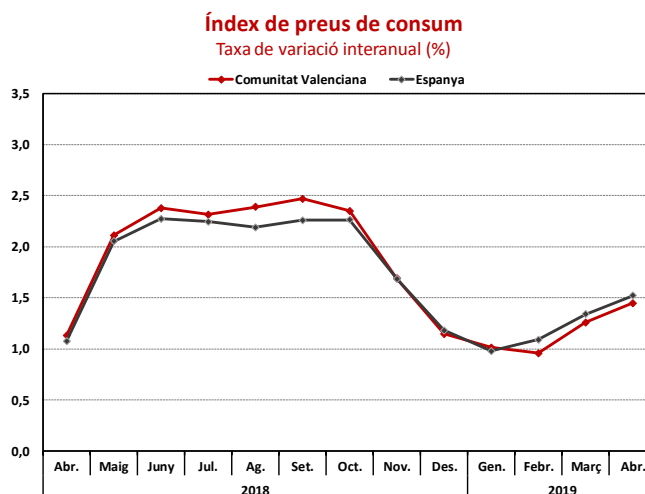
La taxa de variació interanual de l'índex de preus de consum (IPC) del passat mes d'abril va ser de l'**1,4 %**, una dècima més que la registrada al mes de març, segons les últimes dades publicades per l'INE.

Respecte al mes anterior, l'increment va ser de l'**1,1 %** a la Comunitat Valenciana i de l'**1,0 %** a Espanya, on els preus van augmentar interanualment un **1,5 %**, taxa dues dècimes superior a la registrada el mes anterior.

El repunt de l'IPC d'abril és degut principalment a la pujada de preus dels paquets turístics per la Setmana Santa, enfront de la baixada que aquests productes van experimentar en les mateixes dates de l'any passat (quan la festivitat va caure quasi tota al març).

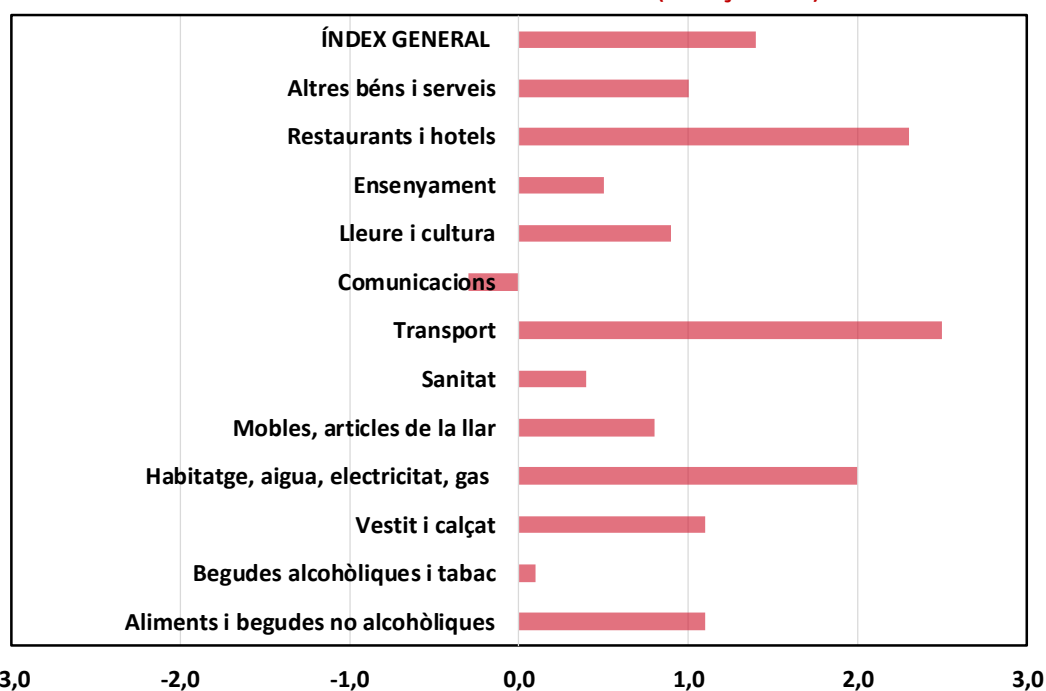
La inflació subjacent, que no inclou els preus dels productes energètics ni dels aliments no elaborats, va créixer un **1,0 %** respecte a l'abril de l'any anterior, increment una dècima per damunt del registrat a Espanya.

En termes d'**evolució mensual**, la inflació subjacent va augmentar un **1,2 %**, una dècima per damunt de la corresponent a Espanya.



Índex de grups de l'IPC

Taxa de variació interanual (març 2019)



Si es desagrega l'IPC **per grups de productes**, s'observa una **taxa de creixement interanual positiva en tots** durant el passat mes d'abril, **excepte** en el grup **comunicacions** (-0,3 %). Destaca la pujada de transport (2,5 %); restaurants i hotels (2,3 %); habitatge, aigua, electricitat i gas (2,0%); aliments i begudes no alcohòliques, i vestit i calçat, amb un augment de l'1,1 % en ambdós grups.

Per contra, els **menors increments** es van donar en els grups de begudes alcohòliques i tabac (0,1 %), sanitat (0,4 %), ensenyament (0,5 %), i mobles i articles de la llar (0,8 %).

4. Turisme

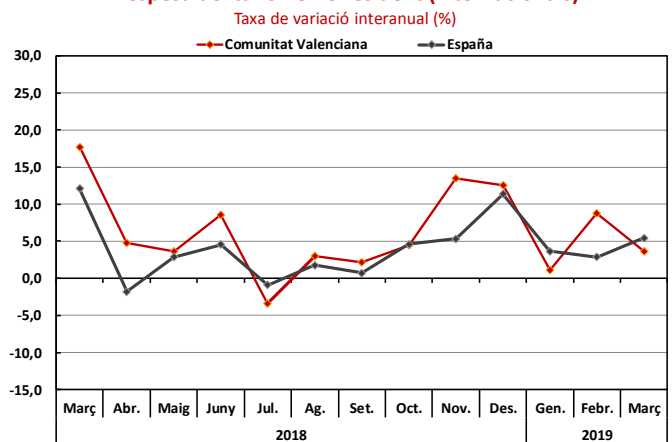
La **despesa dels turistes internacionals** es va situar en 629 milions d'euros el mes de març, i va registrar un augment **interanual del 3,6 %**, increment inferior al registrat a Espanya (5,4 %), on va pujar a 6.037 milions d'euros en l'esmentat mes.

En el primer trimestre de l'any, la despesa va acumular 1.545 milions d'euros i es va incrementar un 4,4 % respecte al mateix període de l'any anterior, mentre que a Espanya l'augment va ser del 4,1 %, amb un total de 15.394 milions d'euros.

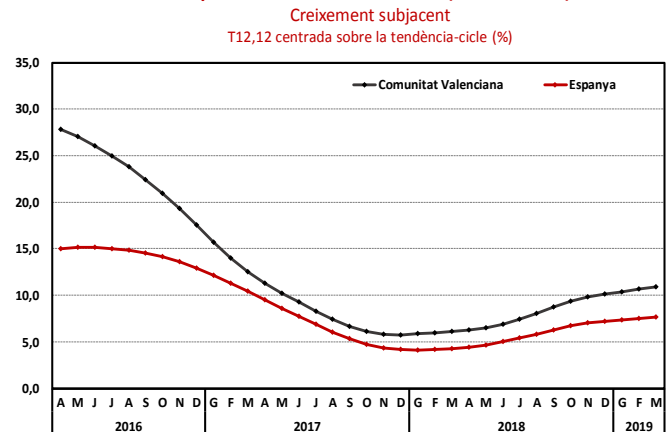
El **creixement subjacent** d'aquesta variable el mes de març passat es va situar en el **10,9 %**, quasi cinc punts més que el registrat el mateix mes de l'any 2018 (6,1 %).

Per la seua part, aquest creixement ha sigut inferior en l'àmbit nacional, concretament del 7,7 %, amb una evolució igualment a l'alça com en el cas de la Comunitat.

Despesa del turisme no resident (internacionals)



Despesa del turisme no resident (internacional)



Font: Institut Nacional d'Estadística i elaboració pròpia.

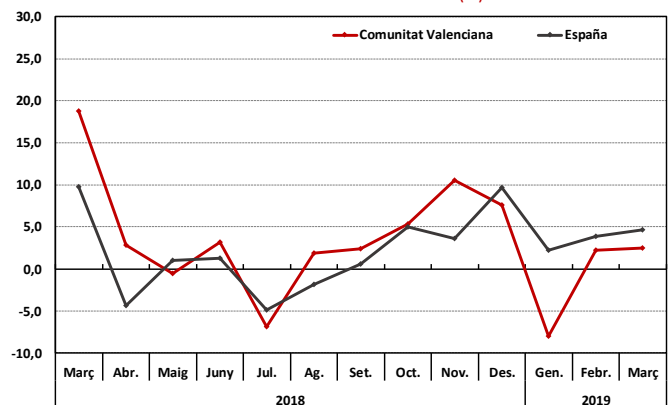
Durant el mes de març van arribar a la Comunitat un total de **640.678 turistes internacionals**, i es va registrar un increment del **2,4 %** respecte al mateix període de 2018.

En l'acumulat del primer trimestre del present exercici, les entrades de turistes internacionals van ser d'1.514.911, mentre que a Espanya van arribar fins al març 14.222.812 turistes, i es va registrar una taxa del -0,7 % a la Comunitat i del 3,7 % a Espanya.

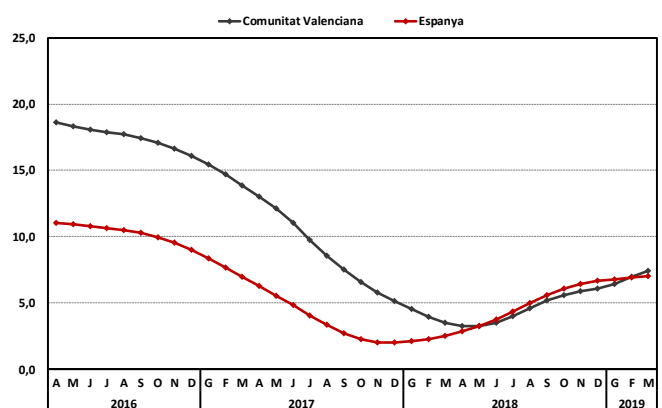
El **creixement subjacent** de l'entrada de turistes internacionals es va situar en el 7,4 % el mes de **març** passat, i continua la senda alcista que manté pràcticament des de fa un any.

A Espanya, aquest tipus de creixement també ha continuat la seua evolució positiva fins a registrar un 7,0 % el tercer mes de l'any.

Entrades de turistes no residents (internacionals)
Taxa de variació interanual (%)



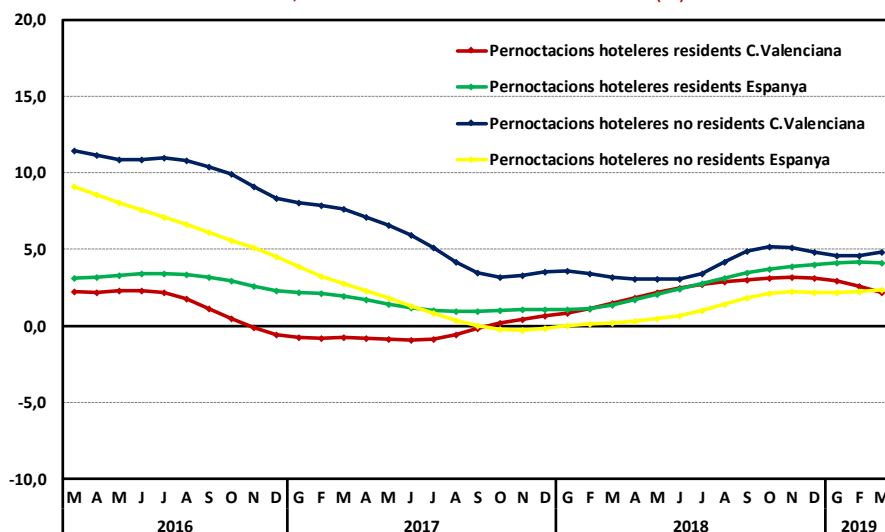
Entrades de turistes no residents (internacionals)
Creixement subjacent
T12,12 centrada sobre la tendència-cicle (%)



Pernoctacions en hotels

Creixement subjacent

T12,12 centrada sobre la tendència-cicle (%)



Les **pernoctacions en hotels** durant el mes de març han registrat una taxa de variació interanual del -1,7 %, induïda per la translació de l'efecte calendari corresponent a la Setmana Santa de l'any passat. En el primer trimestre de l'any, les pernoctacions **acumulen un creixement del 3,3 %**.

Per la seua part, en el **conjunt nacional**, en termes interanuals les pernoctacions hoteleres van disminuir un 1,8 % el mes de març, **i han acumulat en el primer trimestre un retrocés del 0,5 %**.

D'altra banda, les **pernoctacions en apartaments turístics** van registrar un descens del 16,1 % al març respecte al mateix mes de l'any 2018, i han acumulat una caiguda del 9,0 % en el conjunt del primer trimestre. A Espanya, aquestes taxes van ser del -7,1 % i -5,7 %, respectivament.

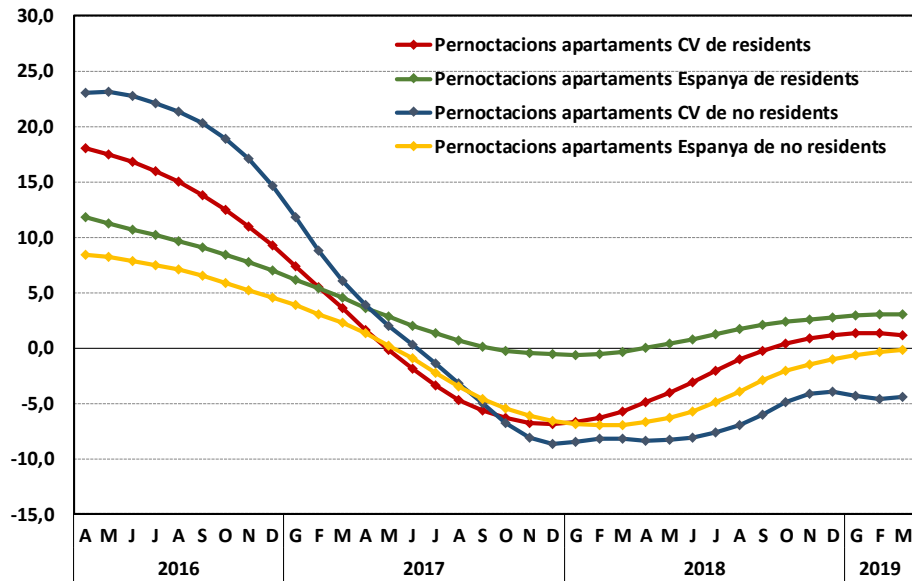
Si es desagreguen les pernoctacions en relació amb la procedència del turista i **en termes de dinàmica de creixement**, la taxa de creixement subjacent de les **pernoctacions hoteleres de residents (turisme nacional)** se situa per davall de la corresponent a Espanya. Durant el **primer trimestre** de 2019 observem una **desacceleració del creixement d'aquest segment de pernoctacions**, que registra al març un increment del 2,2 %. A **Espanya**, aquest **creixement** es manté pràcticament **estable** entorn al 4,1 % al llarg de tot el trimestre.

Si analitzem **les pernoctacions hoteleres dels turistes no residents (turisme internacional)**, el ritme de creixement subjacent és més accentuat que a Espanya. Al mes de març el creixement es va accelerar tant a la Comunitat Valenciana com a Espanya. Així, a la Comunitat la taxa es va situar, al mes de març, en el 4,8 % enfront del 4,6 % registrat tant al gener com al febrer. Per la seua banda, a Espanya el creixement va arribar al 2,4 % el mes de març, increment dues dècimes per damunt del registrat tant el mes de gener com el de febrer (2,2 % en ambdós mesos).

Pernoctacions en apartaments

Creixement subjacent

T12,12 centrada sobre la tendència-cicle (%)



Tant a la Comunitat Valenciana com al conjunt d'Espanya, el **creixement subjacent de les pernoctacions en apartaments turístics** mostra una **evolució diversa** quant a la seua procedència.

A la Comunitat, les pernoctacions de **turistes residents** registren una taxa de creixement subjacent de l'**1,2 % el mes de març** passat, i es manté **estable** al llarg del **primer trimestre**, mentre que la de **turistes residents a l'estranger**, a pesar de mostrar també una **evolució estable**, se situa en **valors negatius**, entorn al **-4,4 %** al llarg de l'esmentat trimestre. En el **conjunto nacional**, el creixement subjacent de les pernoctacions de residents en apartaments turístics se situa entorn al **3 %** i el de turistes que resideixen fora d'Espanya ho fa en el **-0,1 %**.