

Panel de Conjuntura

Número 18
Mayo de 2019

Índice

1. Afiliación a la Seguridad Social
2. Paro registrado
3. Inflación
4. Turismo



**GENERALITAT
VALENCIANA**

Conselleria de Economia
Sostenible, Sectores Productivos,
Comercio y Trabajo

1. Afiliación a la Seguridad Social

En la **Comunitat** Valenciana se registraron un total de 1.905.141 personas afiliadas en alta en el Sistema de la Seguridad Social el pasado mes de **abril**, lo que ha supuesto un **incremento del 3,5% respecto al mismo mes del año anterior**.

Este indicador acumula un crecimiento en los **cuatro primeros meses de este año del 3,4%**, medio punto **por encima** del correspondiente al **conjunto nacional (2,9%)**, que situó su tasa interanual de abril en el 3,0%, con un registro de 19.230.362 personas afiliadas y todos los sectores con tasas interanuales positivas de crecimiento.

Considerando la **evolución del crecimiento subyacente**, definido como:

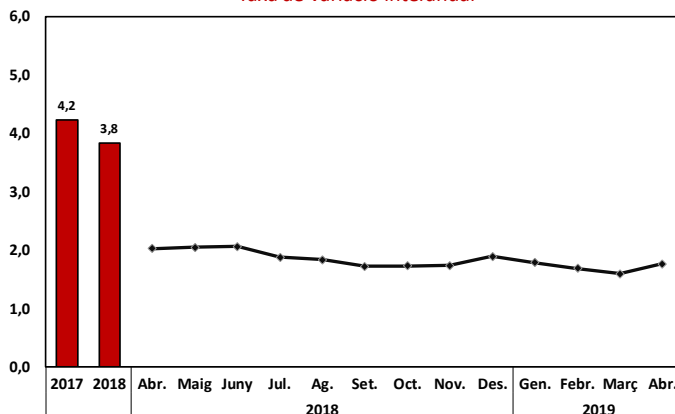
$$TC_{12}^{12}(t) = \left(\frac{\sum_{j=0}^{11} TC_{t+j}}{\sum_{j=1}^{12} TC_{t-j}} \right) - 1$$

donde TC es la tendencia-ciclo de la serie de personas afiliadas para el período t actual, centrada (con 11 predicciones) y expresada en términos porcentuales, **continúa la suave aceleración iniciada en septiembre del pasado año hasta situarse en el 3,8%** en abril.

A nivel nacional el crecimiento subyacente se ha mantenido estable desde mediados del año 2018 en torno al 2,9%.

Afiliació a la Seguretat Social - C.Valenciana

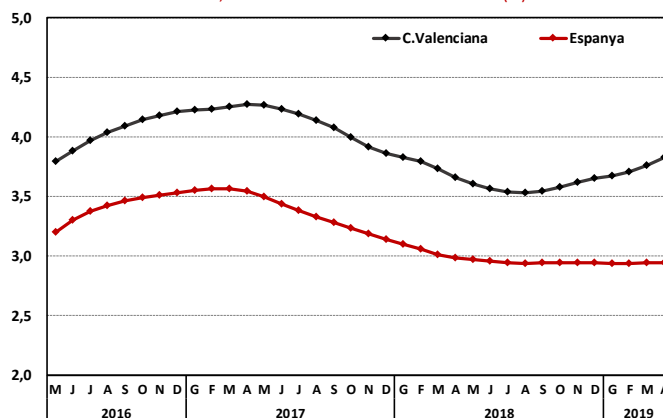
Taxa de variació interanual



Afiliació a la Seguretat Social

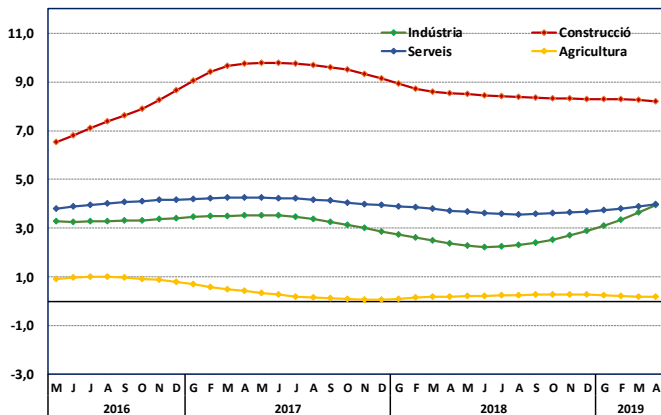
Creixement subyacent

T12,12 centrada sobre la tendència-cicle (%)



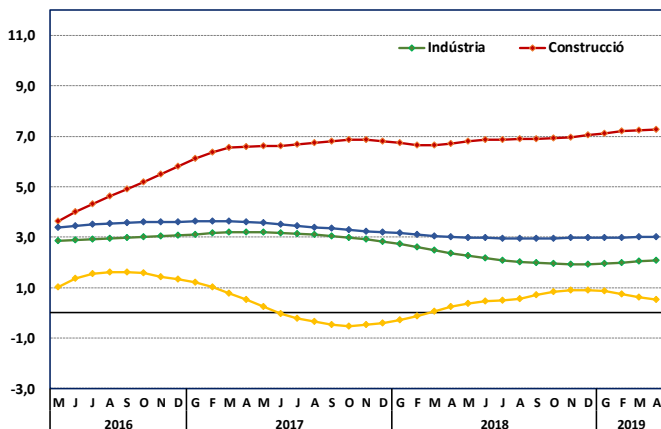
Afiliació a la Seguretat Social. Comunitat Valenciana

Creixement subjacent
T12,12 centrada sobre la tendència-cicle



Afiliació a la Seguretat Social. Espanya

Creixement subjacent
T12,12 centrada sobre la tendència-cicle



Sectorialmente, el mayor crecimiento subyacente de este indicador se ha registrado en el sector de la construcción con una tasa del 8,2%, ligeramente inferior a la registrada el mes anterior; en segundo lugar, el sector servicios crece a una tasa del 4,0%, continuando la orientación alcista en su evolución.

El sector industrial ocuparía la tercera posición con una tasa subyacente del 3,9% en abril pasado, manteniendo también un buen comportamiento durante todo lo que va de ejercicio.

Por su parte, el sector agrícola muestra un crecimiento estable en torno al 0,2% desde enero del presente año.

A **nivel nacional**, todos los sectores muestran tasas de crecimiento subyacente positivas de afiliación, siendo la construcción (7,3%) el de mayor aportación relativa, seguido de los servicios (3,0%), la industria, con una tasa del 2,1% y finalmente el sector agrario, con un crecimiento del 0,5%.

2. Paro registrado

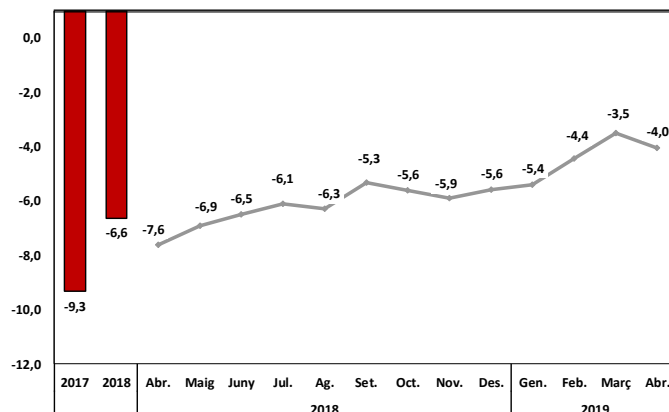
El **pasado mes de abril** se registraron un total de **365.141 personas desocupadas** en las oficinas de los servicios públicos de empleo, 15.402 menos que las registradas en el mismo mes del año 2018, lo que supuso una tasa de variación interanual del **-4,0%**.

Por su parte, **en España**, el número de personas desocupadas alcanzó la cifra de 3.163.566 dicho mes, con un descenso de 172.302 personas respecto al mes de abril del año anterior (**-5,2%**).

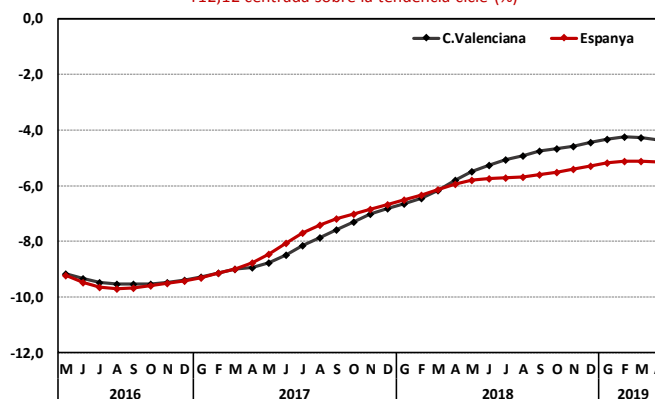
La **evolución subyacente** de la desocupación se mantiene prácticamente **estable** a lo largo de todos los meses que han transcurrido de este ejercicio, tanto en la Comunitat como en España, encadenando más de cinco años con tasas negativas de crecimiento subyacente.

Desde enero de este año esta tasa se ha situado en valores en torno al **-4%**, mientras que a nivel nacional lo ha hecho en torno al **-5%**.

Desocupació registrada al SEPE. Comunitat Valenciana
Taxa de variació interanual



Desocupació registrada. Comunitat Valenciana
Creixement subjacent
T12,12 centrada sobre la tendència-cicle (%)



3. Inflación

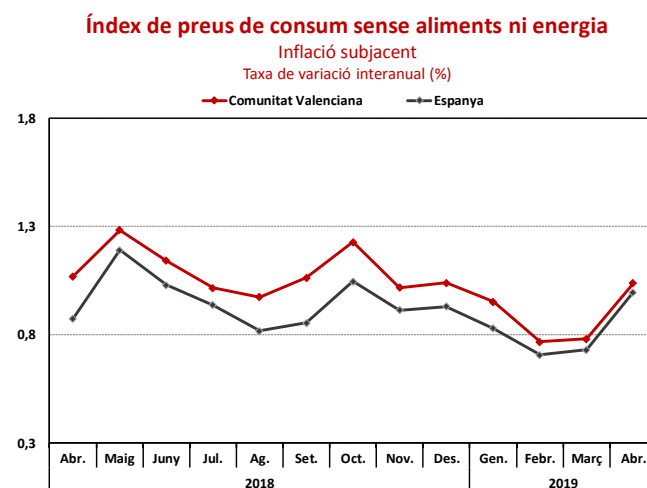
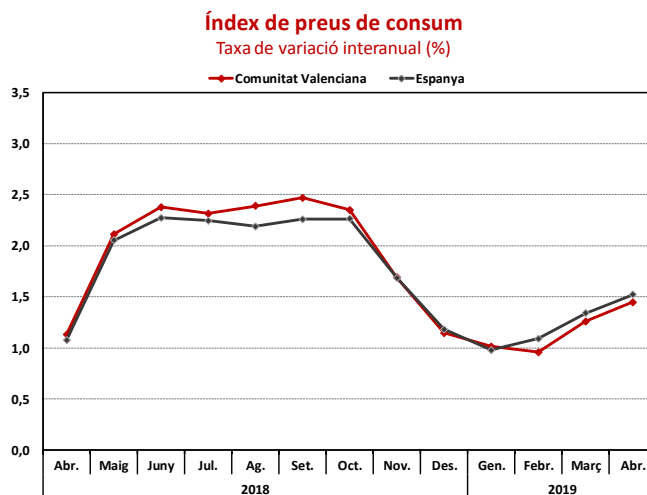
La tasa de variación interanual del **Índice de Precios de Consumo (IPC)** del pasado mes de abril fue del **1,4%**, una décima más que la registrada en marzo, según los últimos datos publicados por el INE.

Respecto al mes anterior, el incremento fue del 1,1%, en la Comunitat Valenciana y del 1,0% en España, donde los precios aumentaron interanualmente un 1,5%, tasa dos décimas más que la registrada el mes anterior.

El repunte del IPC de abril se debe principalmente a la subida de precios de los paquetes turísticos por la Semana Santa, frente a la bajada que estos productos experimentaron en las mismas fechas del año pasado (cuando la festividad cayó casi toda en marzo).

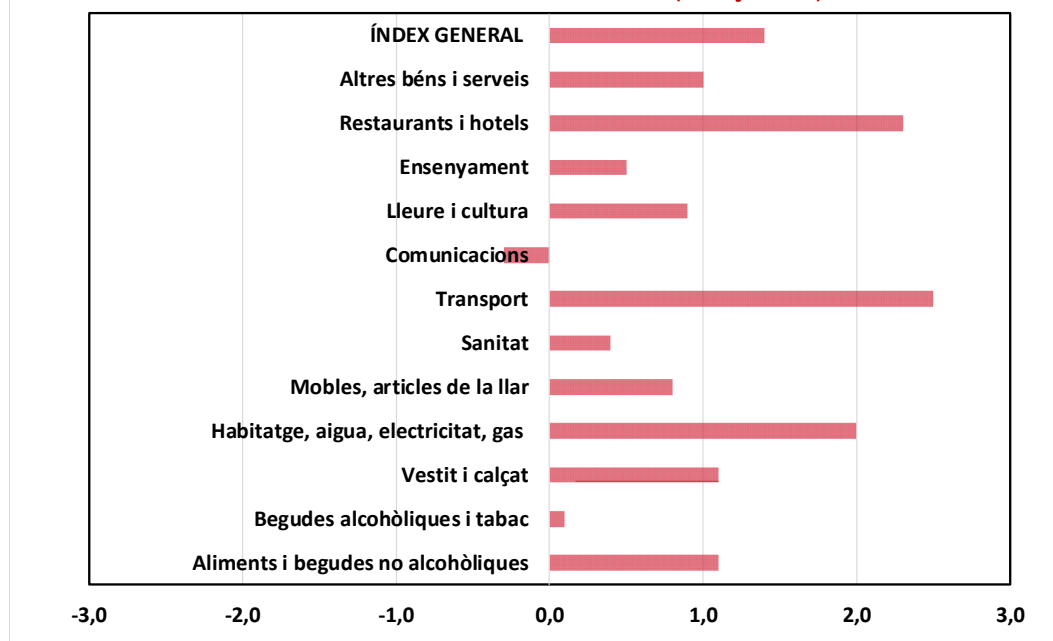
La inflación subyacente, que no incluye los precios de los productos energéticos ni de los alimentos no elaborados, creció un 1,0% respecto a abril del año anterior, incremento una décima por encima del registrado en España.

En términos de **evolución mensual**, la inflación subyacente aumentó un 1,2%, una décima por encima de la correspondiente a España.



Índex de grups de l'IPC

Taxa de variació interanual (març 2019)



Desagregando el IPC **por grupos de productos**, se observa una **tasa de crecimiento interanual positiva en todos ellos** durante el pasado mes de abril, **excepto** en el grupo **Comunicaciones** (-0,3%). Destaca el ascenso de Transporte (2,5%), Restaurantes y Hoteles (2,3%), Vivienda, agua, electricidad y gas (2,0%) y Alimentos y bebidas no alcohólicas y Vestido y calzado, con un aumento del 1,1% en ambos grupos.

Por el contrario, los **menores incrementos** se dieron en los grupos de Bebidas Alcohólicas y Tabaco (0,1%), Sanidad (0,4%), Enseñanza (0,5%) y Muebles y artículos del hogar (0,8%).

4. Turismo

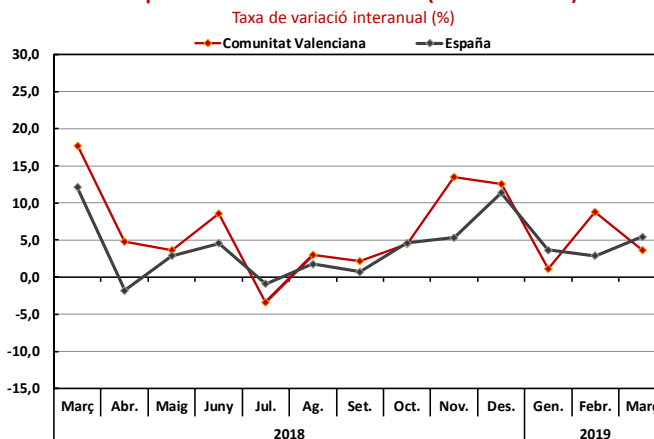
El **gasto de los turistas internacionales** se situó en 629 millones de euros en el mes de marzo, registrando un aumento **inter-anual del 3,6%**, incremento inferior al registrado en España (5,4%), donde ascendió a 6.037 millones de euros en dicho mes.

En el primer trimestre del año, el gasto acumuló 1.545 millones de euros, incrementándose un 4,4% respecto al mismo periodo del año anterior, mientras que en España el aumento fue del 4,1% con un total de 15.394 millones de euros.

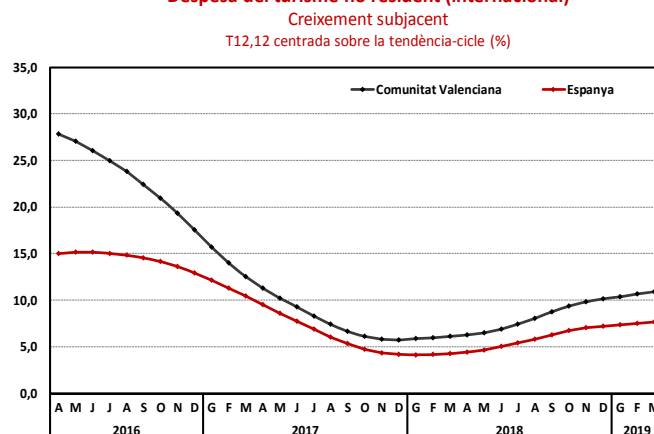
El **crecimiento subyacente** de esta variable en el mes de marzo pasado se situó en el **10,9%**, casi cinco puntos más que el registrado el mismo mes del año 2018 (6,1%).

Por su parte, dicho crecimiento en el ámbito nacional ha sido inferior, concretamente del 7,7%, con una evolución igualmente al alza como en el caso de la Comunitat.

Despesa del turisme no resident (internacionals)



Despesa del turisme no resident (internacional)



Durante el mes de marzo llegaron a la Comunitat un total de **640.678 turistas internacionales**, registrándose un incremento del **2,4%** respecto al mismo periodo de 2018.

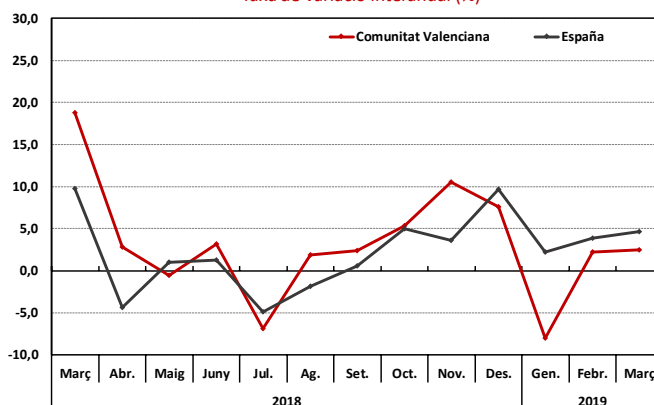
En el acumulado del primer trimestre del presente ejercicio las entradas de turistas internacionales fueron de 1.514.911, mientras que en España llegaron hasta marzo 14.222.812 turistas, registrándose una tasa del -0,7% en la Comunitat y del 3,7% en España.

El **crecimiento subyacente** de la entrada de turistas Internacionales se situó en el 7,4% en el mes de **marzo** pasado, continuando la senda alcista que mantiene prácticamente desde hace un año.

En España, este tipo de crecimiento también ha continuado su evolución positiva hasta registrar un 7,0% el tercer mes del año.

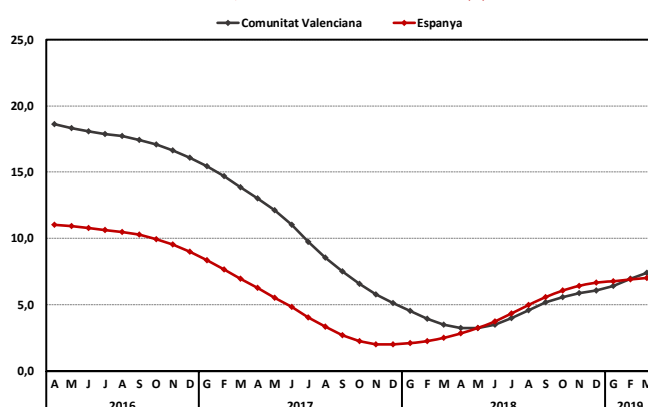
Entradas de turistas no residentes (internacionales)

Taxa de variació interanual (%)

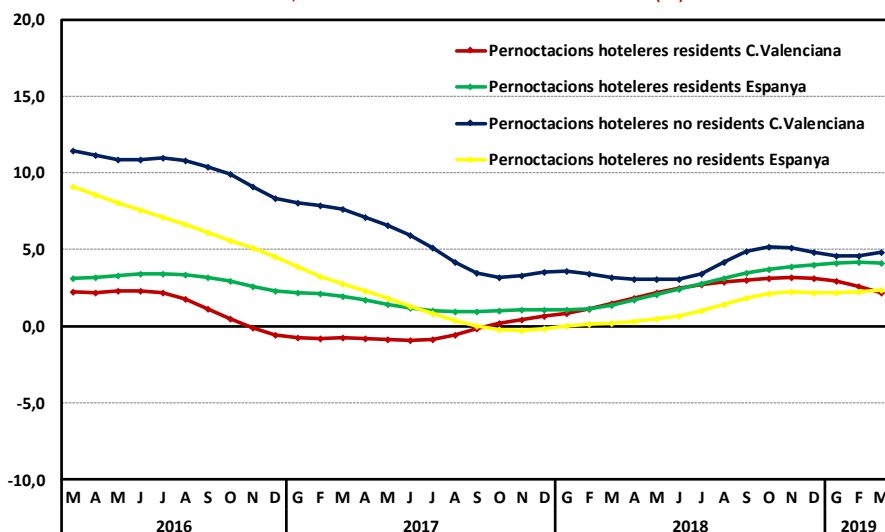


Entradas de turistas no residentes (internacionales)

Creixement subyacent
T12,12 centrada sobre la tendència-cicle (%)



Pernoctacions en hotels
 Creixement subjacent
 T12,12 centrada sobre la tendència-cicle (%)



Las **pernoctaciones en hoteles** durante el mes de marzo han registrado una tasa de variación interanual del -1,7%, inducida por la traslación del efecto calendario correspondiente a la Semana Santa del año pasado. En el primer trimestre del año, las pernoctaciones **acumulan un crecimiento del 3,3%**.

Por su parte, en el **conjunto nacional**, en términos interanuales las pernoctaciones hoteleras disminuyeron un 1,8% en marzo, **acumulando en el primer trimestre un retroceso del 0,5%**.

Por su parte, las **pernoctaciones en apartamentos turísticos** registraron un descenso del 16,1% en marzo respecto al mismo mes del año 2018, acumulando una caída del 9,0% en el conjunto del primer trimestre. En España, estas tasas fueron del -7,1% y -5,7%, respectivamente.

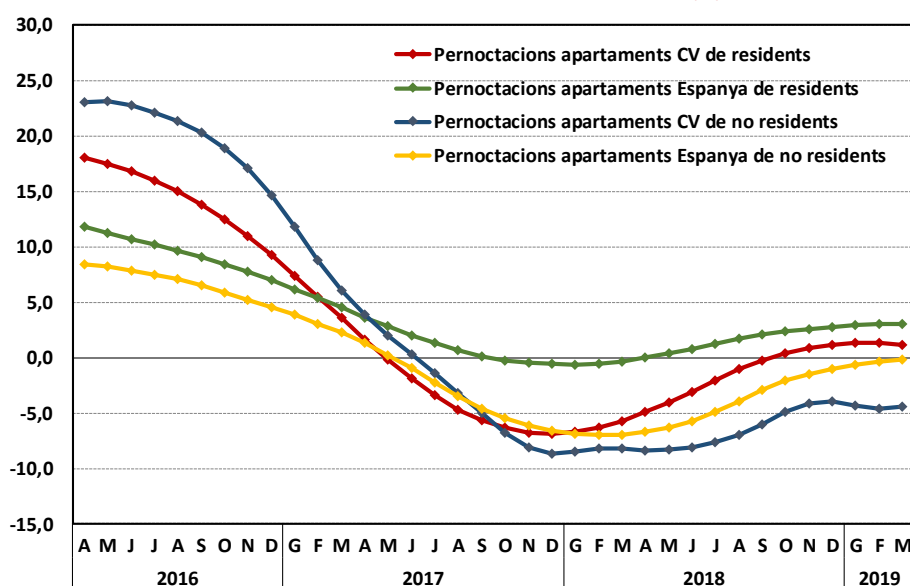
Desagregando las pernoctaciones en relación a la procedencia del turista y **en términos de dinámica de crecimiento**, la tasa de crecimiento subyacente de las **pernoctaciones hoteleras de residentes (turismo nacional)** se sitúa por debajo de la correspondiente a España. Durante el **primer trimestre** de 2019 observamos una **desaceleración del crecimiento de este segmento de pernoctaciones**, registrándose en marzo un incremento del 2,2%. En España este **crecimiento** se mantiene prácticamente **estable** en torno al 4,1% a lo largo de todo el trimestre.

Si analizamos **las pernoctaciones hoteleras de los turistas no residentes (turismo internacional)**, el ritmo de crecimiento subyacente es más acentuado que en España. En el mes de marzo el crecimiento se aceleró tanto en la Comunitat Valenciana como en España. Así, en la Comunitat, en marzo la tasa se situó en el 4,8% frente al 4,6% registrado tanto en enero como en febrero. Por su parte, en España, el crecimiento alcanzó el 2,4% en marzo, incremento dos décimas por arriba del registrado tanto en enero como en febrero (2,2% en ambos meses).

Pernoctacions en apartaments

Creixement subjacent

T12,12 centrada sobre la tendència-cicle (%)



Por otro lado, tanto en la Comunitat Valenciana como en el conjunto de España, el **crecimiento subyacente de las pernoctaciones en apartamentos turísticos** muestra una **evolución diversa** en cuanto a su procedencia.

En la Comunitat las pernoctaciones de **turistas residentes** registran una tasa de crecimiento subyacente del **1,2% en marzo** pasado, permaneciendo **estable** a lo largo del **primer trimestre**, mientras que la de **turistas residentes en el extranjero**, a pesar de mostrar también una **evolución estable**, se sitúa en **valores negativos**, en torno al **-4,4%** a lo largo de dicho trimestre. En el **conjunto nacional** el crecimiento subyacente de las pernoctaciones de residentes en apartamentos turísticos se sitúa en torno al **3%** y el de turistas que residen fuera de España lo hace en el **-0,1%**.