

Panel de Conjuntura

Número 15
Febrer de 2019

Índex

1. Afiliació a la Seguretat Social
2. Inflació
3. Demanda interna
4. Indústria



**GENERALITAT
VALENCIANA**

Conselleria d'Economia
Sostenible, Sectors Productius,
Comerç i Treball

1. Afiliació a la Seguretat Social

Durant el primer mes de l'any 2019 estaven afiliades en alta un total d'1.873.692 persones en el Sistema de la Seguretat Social, la qual cosa va donar lloc a un **increment del 3,6 % respecte al mateix mes de l'any 2018**.

Per la seua banda, en el conjunt d'**Espanya** es van quantificar un total de 18.819.300 persones en alta l'esmentat mes, amb una variació interanual del **2,9 %**.

Els quatre grans sectors econòmics van registrar variacions interanuals positives al mes de gener, tant a la Comunitat com a Espanya.

Considerant l'**evolució del creixement subjacent**, definit com:

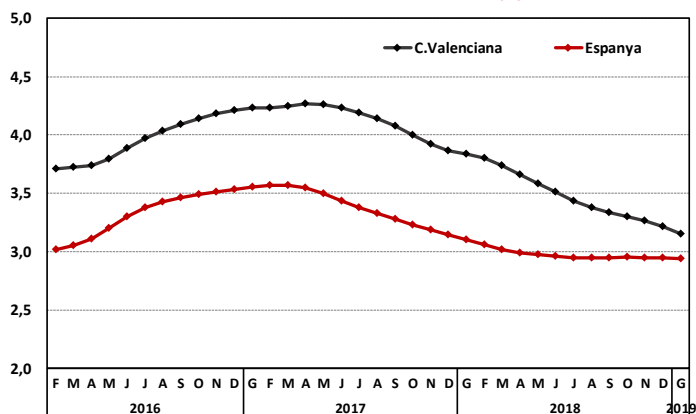
$$TC_{12}^{12}(t) = \left(\frac{\sum_{j=0}^{11} TC_{t+j}}{\sum_{j=1}^{12} TC_{t-j}} \right) - 1$$

on TC és la tendència-cicle de la sèrie de persones afiliades per al període t actual, centrada (amb 11 prediccions) i expressada en termes percentuals, aquest **continua la sua trajectòria descendent iniciada al juliol de 2017**, fins a situar-se la taxa en el 3,2 % el passat mes de gener.

Per la seua part, en l'**àmbit nacional** l'evolució es manté estable com en l'últim exercici, amb valors entorn al 3,0 %, **per davall del creixement valencià**.

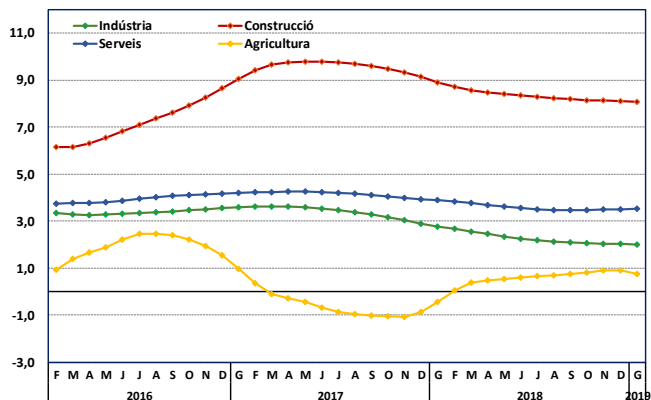
Afiliació a la Seguretat Social

Creixement subjacent
T12,12 centrada sobre la tendència-cicle (%)



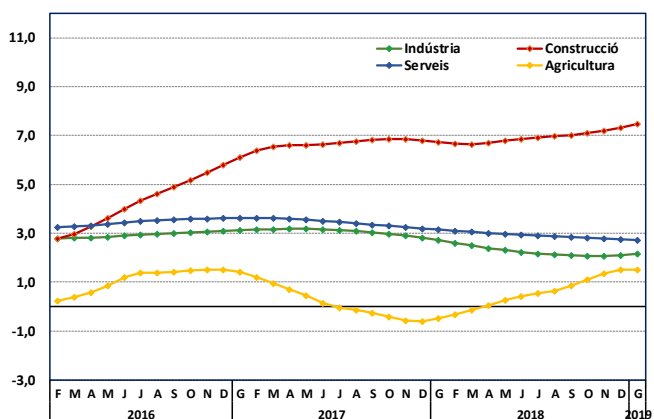
Afiliació a la Seguretat Social. Comunitat Valenciana

Creixement subjacent
T12,12 centrada sobre la tendència-cicle



Afiliació a la Seguretat Social. Espanya

Creixement subjacent
T12,12 centrada sobre la tendència-cicle



En els gràfics adjunts s'observa que el **creixement subjacent** dels diferents **sectors de l'economia s'ha mantingut estable** el mes de gener respecte als valors registrats el mes precedent, excepte en el **sector agrícola**, que ha disminuït dues dècimes respecte al mes de desembre de 2018.

El sector amb una taxa de creixement més gran és el de la **construcció (8,1 %)**, en segon lloc se situa el sector **serveis** amb una taxa del 3,5 % i, finalment, el sector **industrial**, que creix al gener a una taxa del 2,0 %.

En el conjunt d'**Espanya**, les taxes de creixement subjacent relatives a l'afiliació a la Seguretat Social mostren un perfil similar, i n'és la construcció el sector que registra una taxa de creixement més gran (7,5 %).

En segona posició està el sector serveis, amb un creixement del 2,7 %; la indústria, amb una taxa del 2,2 %, i finalment l'agricultura, que mostra un creixement de l'1,5 %.

2. Inflació

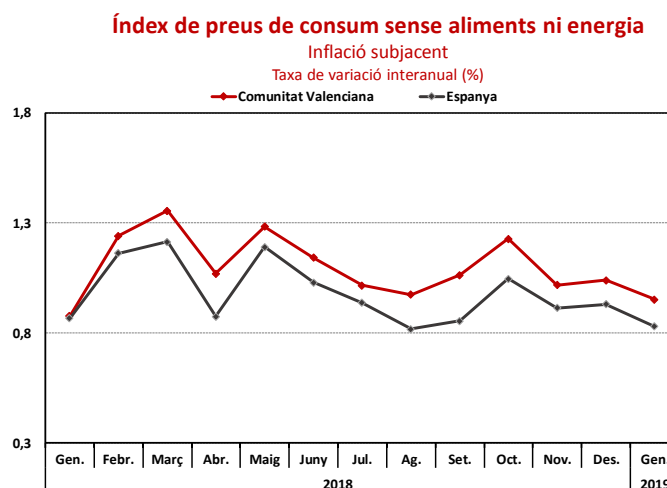
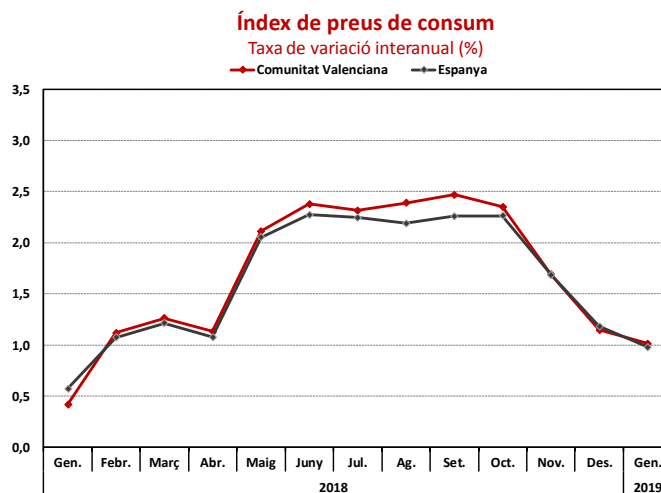
En el primer mes d'aquest exercici, els preus es van incrementar un 1,0 % respecte al mateix mes de l'any anterior, tant a la Comunitat Valenciana com a Espanya, taxa una dècima inferior a la registrada el mes de desembre del 2018 a la Comunitat, mentre que en l'àmbit nacional es va situar dues dècimes per davall, segons les dades publicades per l'INE.

Respecte al mes anterior, els preus van disminuir un 1,2 % en territori valencià, mentre que ho van fer una dècima més (-1,3 %) a Espanya.

El menor increment dels preus al mes de gener és conseqüència fonamentalment de la contenció dels preus dels aliments i les begudes no alcohòliques.

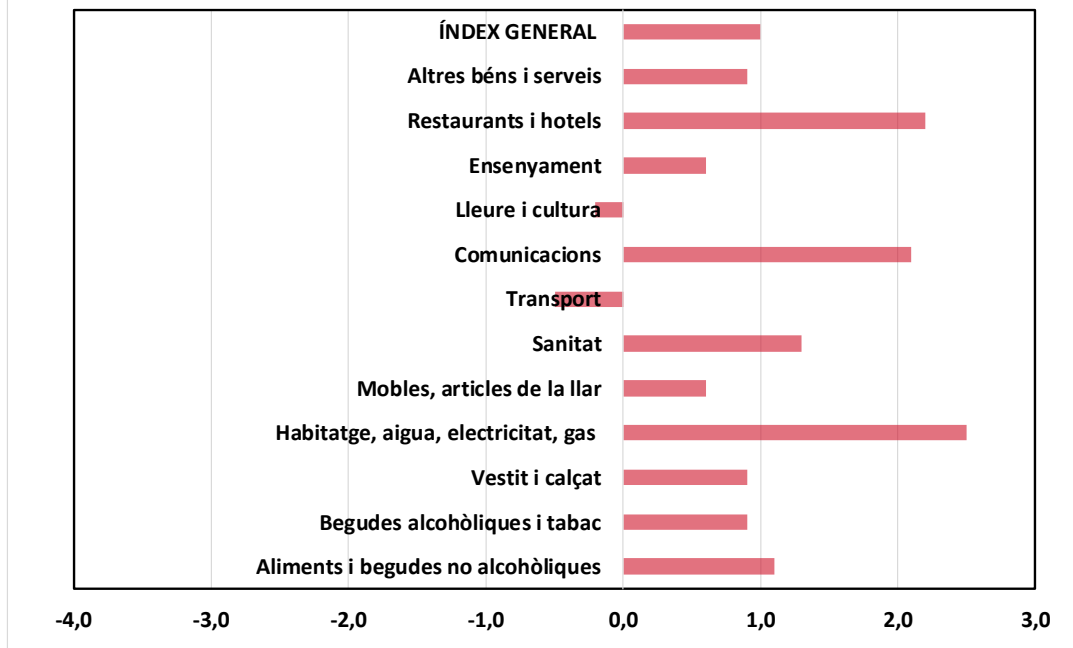
La inflació subjacent, que no inclou els preus dels productes energètics ni dels aliments no elaborats, va **augmentar un 0,9 %** respecte al mateix mes de 2018, increment una dècima per damunt del registrat a Espanya (0,8 %).

En termes mensuals, la inflació subjacent va disminuir un punt i quatre dècimes a la Comunitat, mentre que a Espanya la disminució va ser de l'1,5 %.



Índex de grups de l'IPC

Taxa de variació interanual



Si es desagrega l'IPC **per grups de productes**, durant el mes de gener s'observen una sèrie de pujades, destacant-ne els grups següents: Habitatge, aigua, electricitat i gas (2,5 %), Restaurants i hotels (2,2 %), seguit de Comunicacions (2,1 %) i Sanitat (1,3 %).

Per la seua part, els **menors increments** es van observar en Ensenyament, i Mobles i articles de la llar (0,6 %). Finalment, van descendir els grups de Transport (-0,5 %), i Oci i Cultura (-0,2 %).

3. Demanda interna

Segons informa la **Corporació de Reserves Estratègiques de Productes Petroliers (Cores)**, a la Comunitat Valenciana, el **consum de productes petrolers** (que inclou la gasolina, el dièsel i el fueloil) va arribar als 3.091.912 tones en l'any **2018**, i això va suposar una **pujada de l'1,5 % respecte a 2017** i el cinqué any consecutiu d'augment.

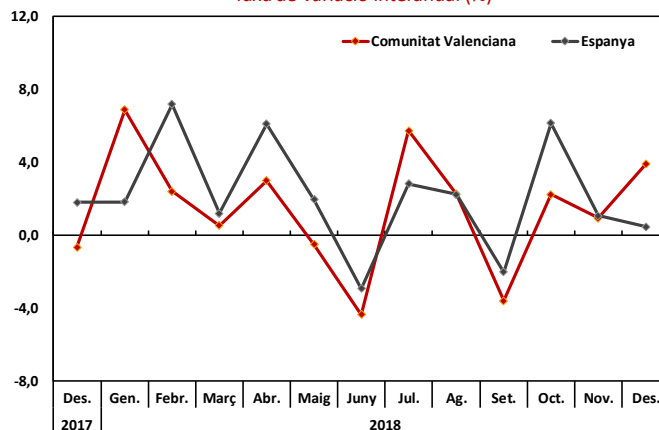
Per la seua part, en l'àmbit nacional l'increment acumulat l'any passat va ser del 2,1 %, amb un consum total de 36.790.387 tones, i s'encadenen així quatre anys de pujades.

Durant el mes de desembre passat, les tones consumides d'aquests productes van ser 251.707 a la Comunitat i 3.128.554 a Espanya, amb taxes de variació interanuals del 3,9 % i 0,5 % respectivament.

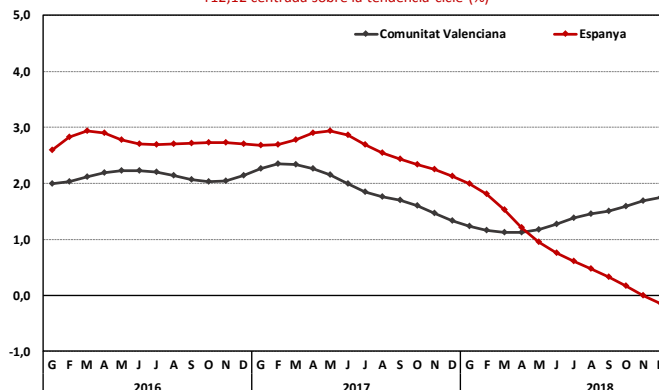
Tenint en compte el **creixement subjacent** d'aquesta variable, s'observa un **augment progressiu** des de maig de l'any passat a la **Comunitat**, fins a registrar un **1,7 %** de pujada al mes de **desembre**.

Per contra, en el conjunt d'Espanya, el comportament és l'invers, ja que la taxa de creixement subjacent continua la disminució iniciada al juliol de 2017, i el mes de desembre de 2018 ja va registrar la seua primera dada negativa (-0,1 %).

Consum de productes petrolífers (Tones)
Taxa de variació interanual (%)



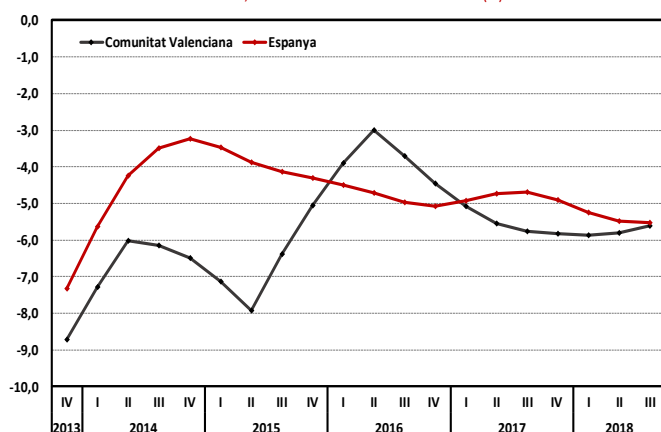
Consum de productes petrolífers
Creixement subjacent
T12,12 centrada sobre la tendència-cicle (%)



Font: Corporació de Reserves Estratègiques de Productes Petroliers i elaboració pròpia.

Crèdit real a sectors residents de la Comunitat Valenciana

Creixement subjacent
T4,4 centrada sobre la tendència-cicle (%)



El **crèdit total concedit a sectors residents és un indicador de demanda** referit a la província on s'inverteixen els fons i deflactat amb l'índex de preus al consum.

Aquest indicador engloba el concedit a les **administracions públiques** (que representa una xicoteta part del crèdit total concedit, menys del 8 %) i a **altres sectors residents**, i registra el crèdit viu o saldo vigent en l'últim dia de cada trimestre.

En el tercer trimestre de 2018, el crèdit viu va pujar a 107.635 milions d'euros a la **Comunitat Valenciana, un 5,8 % menys que el corresponent al mateix trimestre de 2017.**

Per la seua part, a Espanya aquest mateix saldo es va situar en 1.182.227 milions d'euros, després de descendir un 5,7 % respecte al tercer trimestre de 2017.

El **creixement subjacent** d'aquest variable ha **amortit lleument la seua caiguda** en el segon i tercer trimestres del 2018. Concretament, el **descens va ser del 5,6 % enfront del 5,8 % registrat en el trimestre anterior.**

A Espanya, el creixement també va ser negatiu (-5,5 %) i superior al registrat en el trimestre precedent.

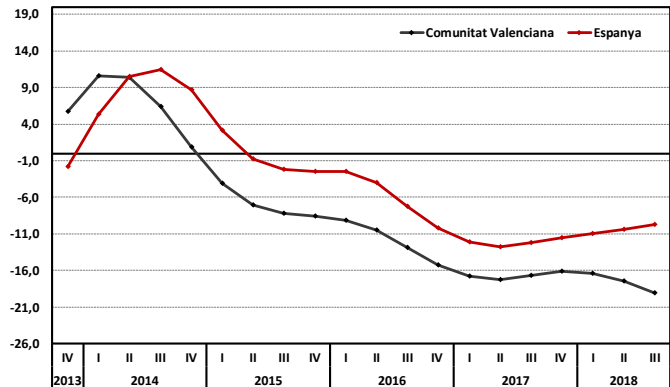
Si es considera el gros del crèdit concedit a **altres sectors residents**, és a dir, sense tindre en compte el proporcionat a les administracions públiques, la dinàmica anteriorment explicada s'intensifica lleument.

Així, el **creixement subjacent** de la part del crèdit concedit a altres sectors residents alenteix el seu descens durant el segon i tercer trimestre de l'any passat (-5,0 % i -4,8 %, respectivament).

D'altra banda, la part del crèdit destinat a les **administracions públiques** intensifica la seua caiguda en els últims trimestres analitzats, mentre que a Espanya la dinàmica és justament la contrària.

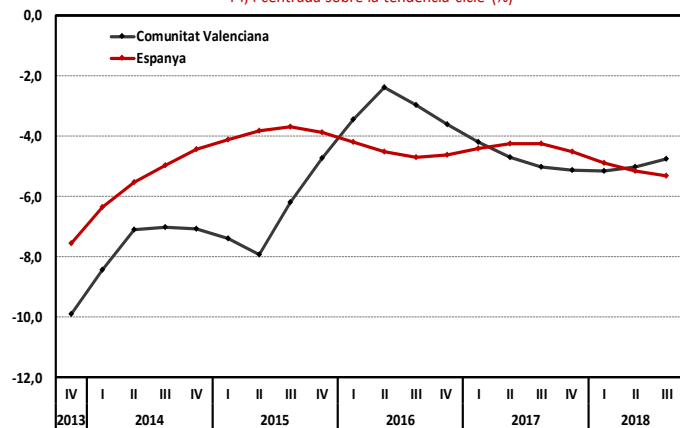
Crèdit real a les administracions públiques de la Comunitat Valenciana

Creixement subjacent
T4,4 centrada sobre la tendència-cicle (%)



Crèdit real a altres sectors residents de la Comunitat Valenciana

Creixement subjacent
T4,4 centrada sobre la tendència-cicle (%)



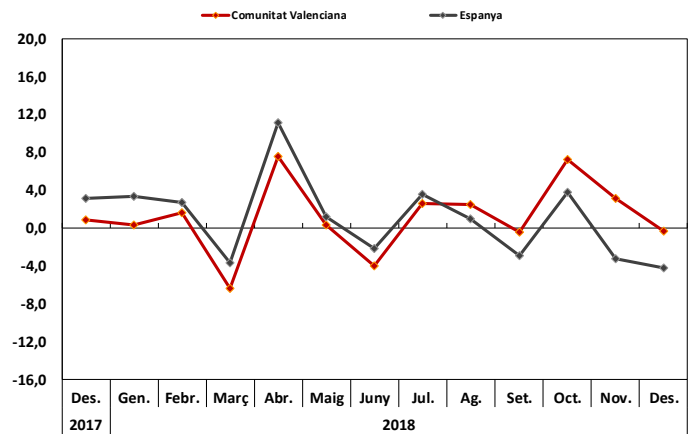
4. Indústria

El mes de desembre, l'índex de producció industrial (IPI, base 2015) va registrar un descens del 0,3 % respecte al mateix mes de l'any 2017. A Espanya aquest descens va ser molt més gran, del -4,2 %. En el conjunt de l'exercici, aquest índex va mostrar un increment de l'1,0 % i del 0,8 % en el conjunt nacional.

El creixement subjacent de l'índex de producció industrial continua la tendència a l'alça iniciada al mes d'octubre de 2017, en registrar una taxa del 3,4 % al desembre, taxa que supera en tres dècimes la corresponent al mes de novembre.

Índex general de producció industrial

Taxa de variació interanual (%)



Índex de producció industrial. Comunitat Valenciana

Creixement subjacent

T12,12 centrada sobre la tendència-cicle (%)

