

Panel de Conjuntura

Número 17
Abril de 2019

Índex

1. Afiliació a la Seguretat Social
2. Desocupació registrada
3. Inflació
4. Serveis
5. Costos laborals
6. Previsions



**GENERALITAT
VALENCIANA**

Conselleria d'Economia
Sostenible, Sectors Productius,
Comerç i Treball

1. Afiliació a la Seguretat Social

Durant el passat mes de **març**, la Seguretat Social va registrar de mitjana un total d'1.891.515 persones afiliades a la Comunitat Valenciana, la qual cosa mostra un augment del **3,2 % respecte a aquest mes de l'any anterior**.

Per la seua banda, en el conjunt del territori nacional aquesta taxa interanual va ser tres dècimes menor (2,9 %), amb un total de 19.043.576 persones afiliades al sistema de la Seguretat Social.

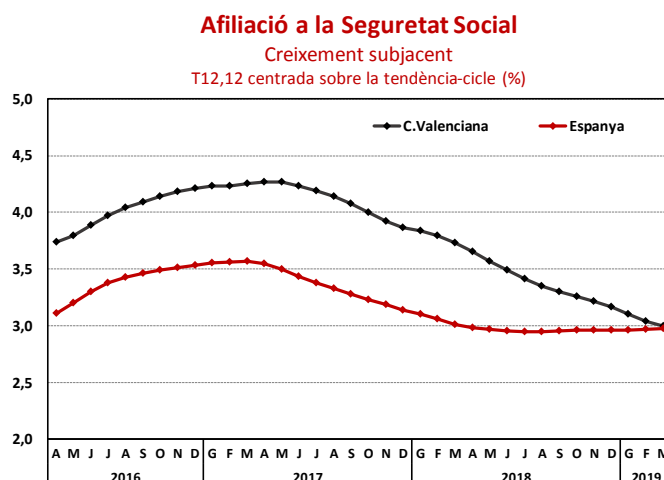
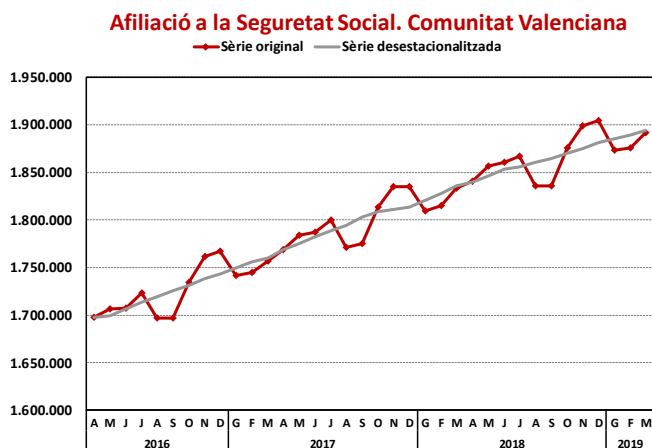
Cal destacar que tots els sectors econòmics van mostrar taxes de variació interanual positives el mes de març, exceptuant-ne el sector agrícola que es va mantindre invariable respecte al març de 2018.

Considerant l'**evolució del creixement subjacent**, definit com:

$$TC_{12}^{12}(t) = \left(\frac{\sum_{j=0}^{11} TC_{t+j}}{\sum_{j=1}^{12} TC_{t-j}} \right) - 1$$

on TC és la tendència-cicle de la sèrie de persones afiliades per al període t actual, centrada (amb 11 prediccions) i expressada en termes percentuals, el mes de març es va situar en el 3,0 %, i continua així la tendència descendent iniciada al juny de 2017.

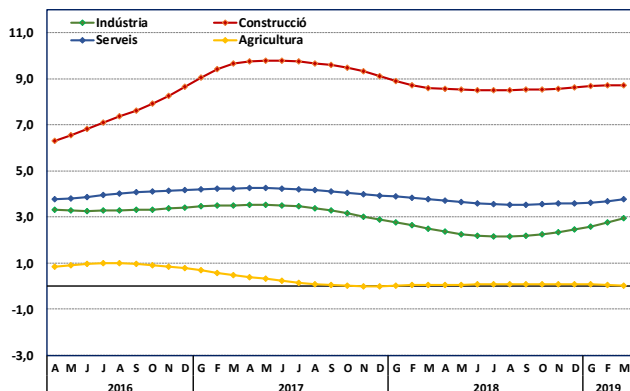
En el conjunt d'Espanya, aquest tipus de creixement també s'ha situat en el 3,0 %, i s'ha mantingut estable durant els últims mesos.



Afiliació a la Seguretat Social. Comunitat Valenciana

Creixement subjacent

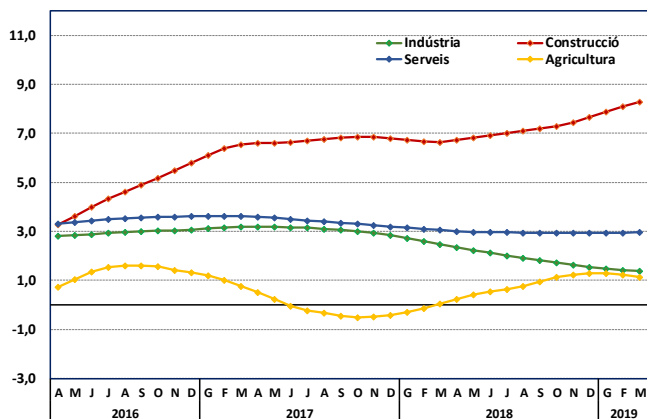
T12,12 centrada sobre la tendència-cicle



Afiliació a la Seguretat Social. Espanya

Creixement subjacent

T12,12 centrada sobre la tendència-cicle



Sectorialment, el creixement subjacent més gran es registra en el sector de la construcció, amb una taxa del 8,7 %, percentatge que es manté estable des de principis d'any; en segon lloc se situa el sector terciari, amb un creixement del 3,8 %, que s'accelera suau-

ment. La indústria registrà una taxa d'augment del 3,0 % el mes de març passat, i es manté, així mateix, la tendència a l'alça iniciada a l'agost de l'any anterior.

El sector primari, per la seua banda, es manté invariable des del començament de l'exercici 2019 (0,0 %).

En el cas de la distribució sectorial de l'afiliació en l'àmbit nacional, tots els sectors mostren taxes de creixement positives, i és la construcció (8,3 %) el sector de més aportació relativa, seguit dels serveis (3,0 %) i de la indústria (1,4 %), i finalment l'agricultura, que presenta un creixement de l'1,2%.

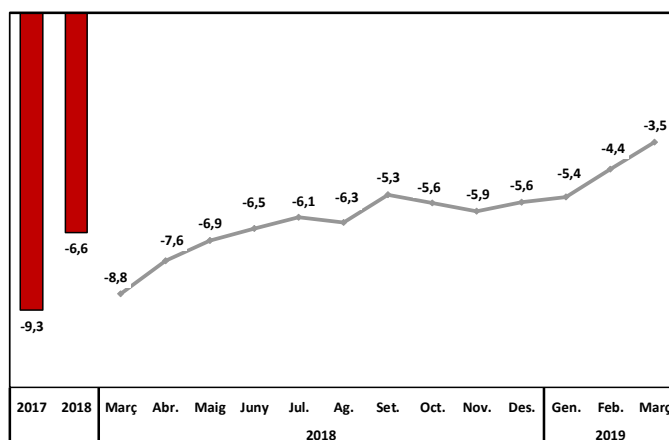
2. Desocupació registrada

Les oficines dels serveis públics d'ocupació a la **Comunitat Valenciana** van registrar un total de 370.395 **persones en situació de desocupació** al mes de març, i això suposa 13.489 persones aturades menys que les registrades al mateix mes de l'any anterior, amb una taxa de **variació interanual** del **-3,5 %**.

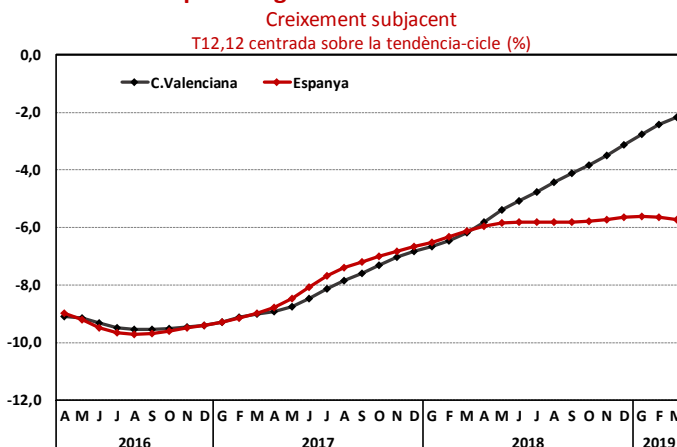
Per la seua banda, a **Espanya**, el nombre de persones desocupades va sumar la xifra de 3.255.084 el mes de març esmentat, la qual cosa mostra un descens de 167.467 persones respecte al mes de març de 2018 (**-4,9 %**).

Si s'observa el **creixement subjacent**, la **desocupació es va reduir un 2,2 %** a la nostra Comunitat, i va desaccelerar així la seua caiguda a un ritme més gran que en el conjunt d'Espanya, on el creixement es manté pràcticament invariable durant els últims mesos entorn del **-5,7 %**.

Desocupació registrada al SEPE. Comunitat Valenciana
Taxa de variació interanual



Desocupació registrada. Comunitat Valenciana



3. Inflació

A la Comunitat Valenciana, l'índex de preus de consum (IPC) va augmentar un 1,3 % el passat mes de març respecte al mateix mes de l'any anterior, taxa tres dècimes per damunt de la registrada al febrer segons les dades publicades per l'INE.

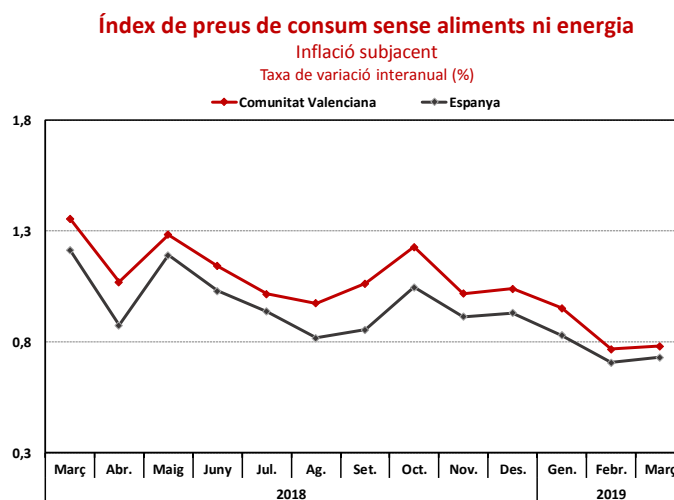
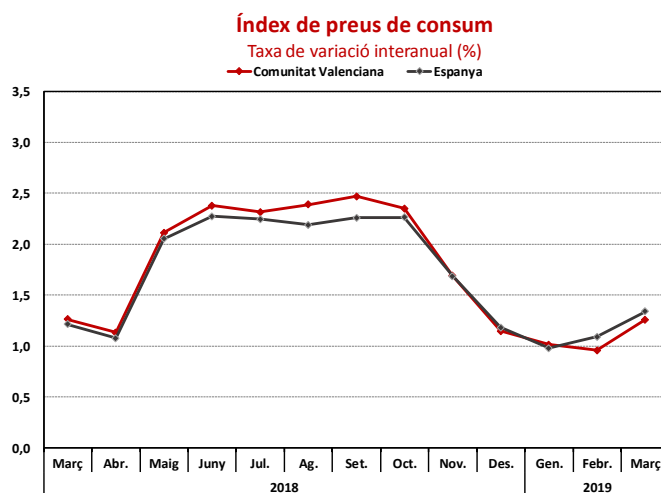
Respecte al mes anterior, l'increment a la Comunitat va ser de quatre dècimes, igual que en l'àmbit nacional, on l'IPC va pujar també un 1,3 % en taxa interanual.

La pujada del preu de la llum d'una banda i l'augment del preu de les gasolines han sigut la principal causa d'aquest augment fins a l'1,3 %.

Una taxa que a pesar d'estar encara molt per davall del seu valor objectiu (2 %) és la més alta des del passat mes de novembre.

La inflació subjacent, que no inclou els preus dels productes energètics ni dels aliments no elaborats, es va incrementar al març un 0,5 % respecte al mes anterior, tant a la Comunitat com a Espanya.

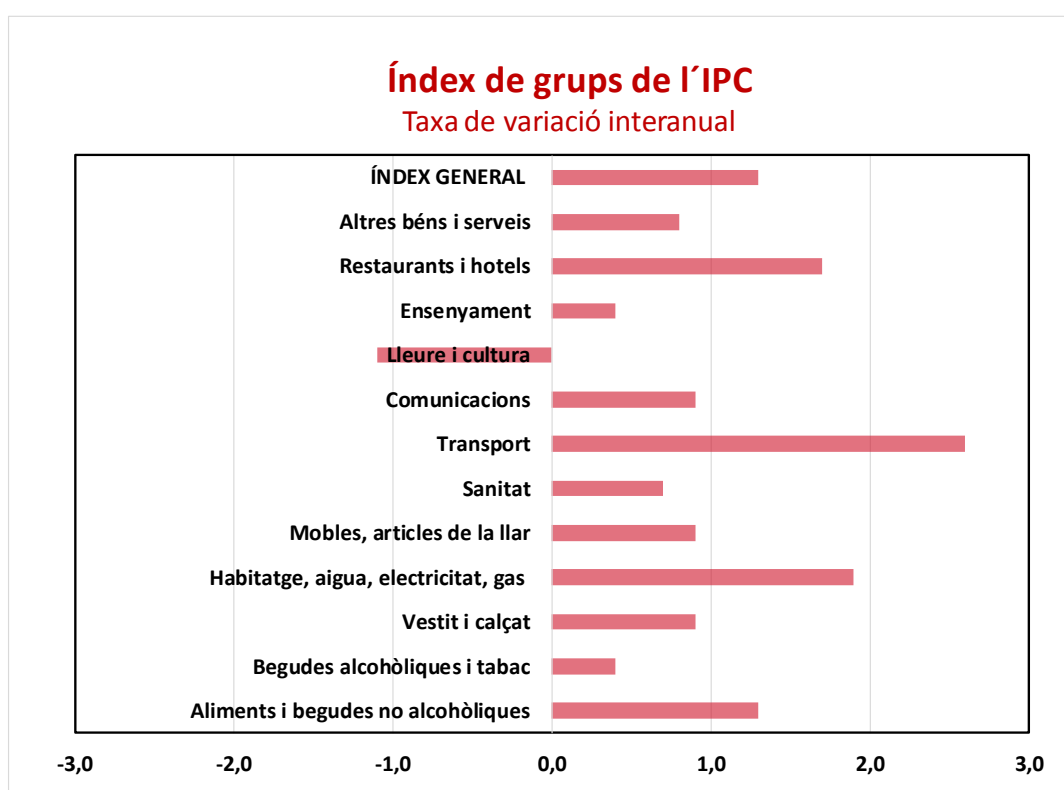
En termes d'evolució interanual, va augmentar un 0,7 % en ambdós territoris. L'índex de preus de consum harmonitzat (IPCH) situa la seua taxa anual en l'1,3 %, i augmenta dues dècimes respecte a la del mes anterior.



Font: Institut Nacional d'Estadística i elaboració pròpia.

Tots els grups han presentat una **taxa de creixement interanual positiva** dels preus **excepte el grup d'oci i cultura**, el qual ha reduït aquesta taxa un 1,1 % respecte al mateix mes de 2018. Així, cal destacar la pujada de transport (2,6 %), seguit d'habitatge, aigua, electricitat i gas (1,9 %), i restaurants i hotels, que mostren un creixement de l'1,7 %; en quart lloc se situa el grup d'aliments i begudes no alcohòliques, amb una pujada interanual de l'1,3 %.

Per contra, els menors increments s'han produït en ensenyament i en el grup de begudes alcohòliques i tabac, amb un increment del 0,4 % en ambdós casos, seguits de sanitat, on van augmentar un 0,7 % i, finalment, el grup d'altres béns i serveis els preus dels quals van pujar un 0,8 %.



4. Serveis

L'índex de xifra de negocis de l'indicador d'activitat del sector serveis (IASS) es va incrementar un 5,9 % el primer mes de l'any 2019 respecte al gener de 2018.

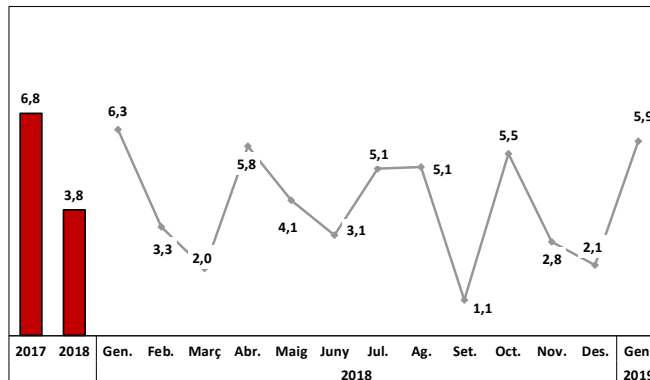
En l'àmbit nacional, l'increment de la taxa interanual el passat mes de gener va ser del 5,4 %, cinc dècimes per davall de l'increment que es va produir a la Comunitat.

El comportament de l'índex de personal ocupat en el sector serveis va ser similar tant a la **Comunitat Valenciana** com a **Espanya**, i va arribar al 2,1 % en el nostre territori i al 2,2 % en el conjunt nacional.

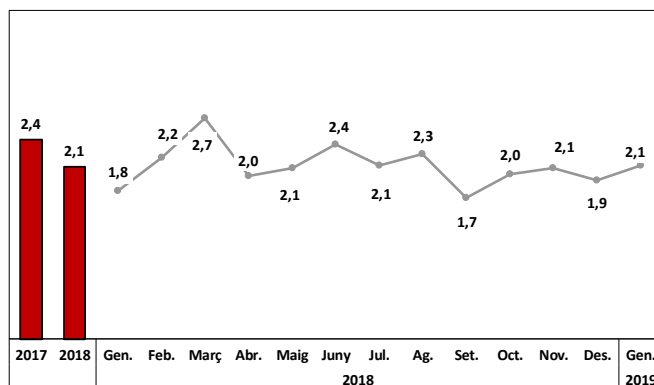
El **creixement subjacent** de l'IASS va registrar un avanç del **4,7 %**, i això fa que haja continuat la tendència alcista iniciada a mitjans de l'exercici passat.

Per contra, en el conjunt nacional, el creixement es desaccelera des de finals de 2017 fins a registrar al gener una taxa del 4,0 %.

Indicadors d'activitat sector serveis. Xifra de negoci
Taxa de variació interanual

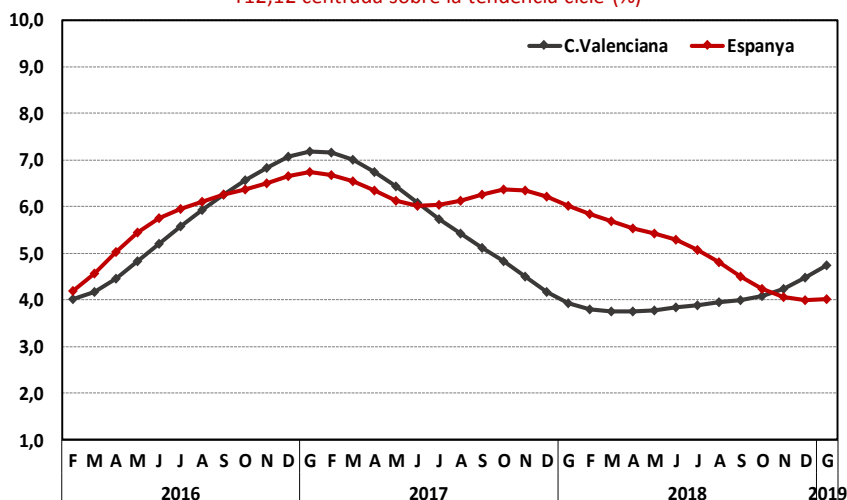


Indicadors d'activitat sector serveis. Personal ocupat
Taxa de variació interanual



Índex d'activitat del sector serveis

Creixement subjacent
T12,12 centrada sobre la tendència-cicle (%)



Font: Institut Nacional d'Estadística i elaboració pròpia.

5. Costos laborals

El **cost laboral mitjà per treballador i mes** en el **quart trimestre de 2018** es va situar en els 2.371,1 euros, **una disminució de l'1,6 %** respecte al mateix trimestre de 2017, amb una baixada mitjana, l'any 2018, del 0,1 %.

Aquest cost se situa **per davall del registrat en el conjunt nacional**, on va arribar als 2.693,5 euros, després d'augmentar quasi un punt (0,9 %) en termes interanuals, amb una pujada mitjana de l'1 % en el conjunt de l'any.

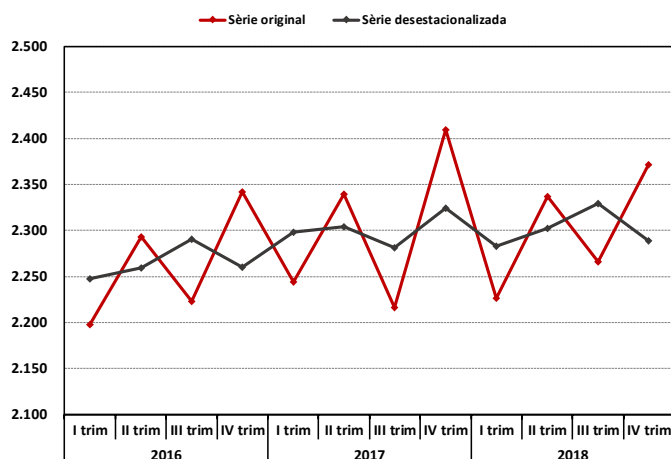
Si observem el **creixement subjacent** del cost laboral mitjà, en introduir les dades de l'últim trimestre de l'any ha modificat la seua trajectòria i ha passat a mostrar una tendència decreixent des de començament de l'exercici 2017.

Concretament, el creixement subjacent se situa en el -0,4 % en l'últim trimestre de l'any.

Per la seua banda, en l'àmbit nacional, aquest tipus de creixement inverteix la trajectòria que mantenia fins al tercer trimestre del 2018, i mostra, així mateix, una moderació del creixement que situa la taxa en el 0,8 %.

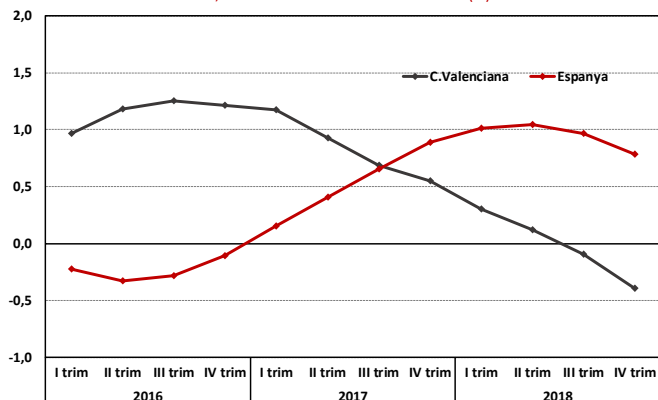
D'aquesta manera, **s'incrementa notablement la distància** entre el creixement subjacent del cost laboral a la Comunitat Valenciana i del conjunt nacional.

Cost laboral total. Comunitat Valenciana

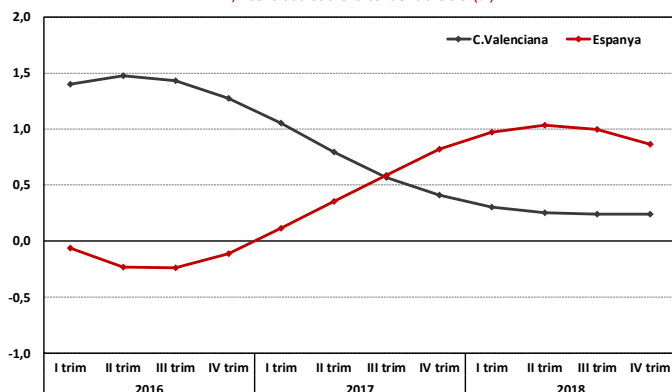


Cost laboral total

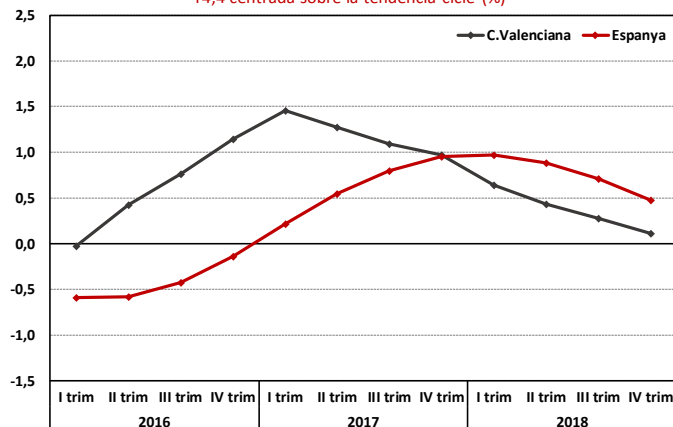
Creixement subjacent
T4,4 centrada sobre la tendència-cicle (%)



Cost salarial
Creixement subjacent
T4,4 centrada sobre la tendència-cicle (%)



Altres costos
Creixement subjacent
T4,4 centrada sobre la tendència-cicle (%)



Si desagreguem el cost laboral, el principal component d'aquest, **el cost salarial, va disminuir un 1,6 % en el quart trimestre de l'any en taxa interanual** i es va situar en els 1.782 euros, xifra també **inferior a la registrada a Espanya** (2.039 euros), on el cost salarial **va créixer un 0,9 % en termes interanuals**.

El **creixement subjacent** d'aquesta variable es va mantindre pràcticament estable en valors entorn al 0,2 % a la Comunitat.

Per la seua banda, en el conjunt d'Espanya el cost salarial modera lleugerament aquest creixement fins a arribar a una taxa del 0,9 %, i mostra un valor molt similar al corresponent al trimestre precedent (1,0 %); es manté així, sense canvis importants, la bretxa entre el creixement dels salaris nominals d'ambdós territoris.

Per la seua banda, la resta dels costos laborals, els **altres costos**, presenten una desacceleració del creixement subjacent fins a situar-lo en el 0,1 % en el quart trimestre d'aquest any, enfront del 0,3 % registrat en el tercer trimestre.

En el conjunt d'Espanya, la trajectòria del creixement subjacent és similar i se situa per damunt de la valenciana durant tot l'exercici 2018.

6. Previsions

Les últimes previsions dels principals organismes internacionals (**FMI**, **OCDE** i **Comissió Europea**) situen el creixement de l'**economia mundial** en el **3,4 %** de mitjana per a **2019**. L'OCDE rebaixa dues dècimes les seues previsions de creixement respecte a les estimacions prèvies, fins a situar-lo en el 3,5 %, previsió idèntica a la realitzada per la Comissió Europea, la qual redueix les seues perspectives en quatre dècimes. Per la seua banda, l'FMI situa el creixement mundial en el 3,3 % per a aquest exercici, després de reduir dues dècimes les seues anteriors previsions.

Per tant, les perspectives de creixement es moderen per l'alentiment del creixement global, que ha sigut més intensa en el sector manufacturer i el comerç exterior. Per al pròxim any 2020, l'OCDE i la Comissió Europea situen el creixement mundial en el 3,5 %, mentre que l'FMI estima un creixement una dècima superior (3,6 %), i es manté aquest últim organisme invariable respecte a les anteriors projeccions.

La **previsió mitjana** per a l'economia de la **zona euro** per al **2019** ha empitjorat respecte a l'anterior estimació, fins a situar el creixement del PIB en l'**1,5 %**, mentre que per al 2020 la mitjana se situaria en l'**1,6 %**. L'FMI preveu que els països de la zona euro cresquen un 1,5 % aquest any, mentre que la Comissió Europea i l'OCDE situen el creixement en l'**1,6 %**.

Previsions econòmiques

Unitats: taxes de variació real del PIB (%)

	FMI		OCDE		Comissió Europea		Previsió mitjana	
	Previsions gener 2019		Previsions novembre 2018		Previsions febrer 2019*			
	2019	2020	2019	2020	2019	2020	2019	2020
Economia mundial	3,3	3,6	3,5	3,5	3,5	3,5	3,4	3,5
Economies avançades	1,8	1,7	2,1	1,9	--	--	2,0	-
Estats Units	2,3	1,9	2,7	2,1	2,6	1,9	2,5	2,0
Zona Euro	1,3	1,5	1,8	1,6	1,3	1,6	1,5	1,6
Alemanya	0,8	1,4	1,6	1,4	1,1	1,7	1,2	1,5
França	1,3	1,4	1,6	1,5	1,3	1,5	1,4	1,5
Itàlia	0,1	0,9	0,9	0,9	0,2	0,8	0,4	0,9
Espanya	2,1	1,9	2,2	1,9	2,1	1,9	2,1	1,9
Japó	1,0	0,5	1,0	0,7	1,0	0,5	1,0	0,6
Regne Unit	1,2	1,4	1,4	1,1	1,3	1,3	1,3	1,3
Economies emergents i en desenvolupament	4,4	4,8	4,7	4,7	--	--	4,6	-
Xina	6,3	6,1	6,3	6,0	6,2	5,9	6,3	6,0

Font: -Fons Monetari Internacional (FMI)

-Organització per a la Cooperació i el Desenvolupament Econòmic (OCDE)

-Comissió Europea (CE)*: les previsions de febrer no estan actualitzades per a totes les àrees o països (informe interinm)

La **previsió mitjana** del producte interior brut de l'**economia espanyola** per a l'**exercici actual empitjora dues dècimes** respecte a l'última estimació. El creixement per al **2019** s'estima en el **2,1 %** i per al **2020** tres dècimes menys (**1,9 %**), tenint en compte únicament les previsions realitzades pels principals organismes internacionals. Si es consideren les de les principals institucions de predicció nacionals, el creixement seria del 2,2 % per al 2019 i del 2 % per al 2020, amb un empitjorament d'una dècima en ambdós exercicis, respectivament, si es comparen amb les projeccions anteriors.

L'**economia valenciana manté la seua previsió mitjana de creixement** per a l'any **2019** en el **2,3 %**, tenint en compte la mitjana de les previsions dels diferents organismes de predicció, inclosa la de la **Conselleria d'Economia Sostenible**, que coincideix, al seu torn, amb la previsió mitjana. Per als pròxims anys es projecta un creixement del PIB del 2 % en termes mitjans.

Previsions econòmiques

Unitats: taxes de variació real del PIB (%)

		Comunitat Valenciana		Espanya	
		Previsions		Previsions	
		2019	2020	2019	2020
BBVA Research	(febrer 2019)	2,3	1,9	2,4	2,0
Ceprede	(febrer 2019)	2,6		2,1	1,9
Funcas	(març 2019)	2,1		2,1	1,8
Hispalink	(desembre 2018)	2,3	2,1	2,3	2,1
Conselleria d'Economia Sostenible	(setembre 2018)	2,3	2,1	--	
Govern d'Espanya	(gener 2019)	--		2,2	
Banc d'Espanya	(març 2019)	--		2,2	1,9
Consens més actual (mitjana)		2,3	2,0	2,2	2,0

Font: BBVA Research; Ceprede; Hispalink; Conselleria d'Economia Sostenible, Sectors Productius, Comerç i Treball; Govern d'Espanya, i Banc d'Espanya.